

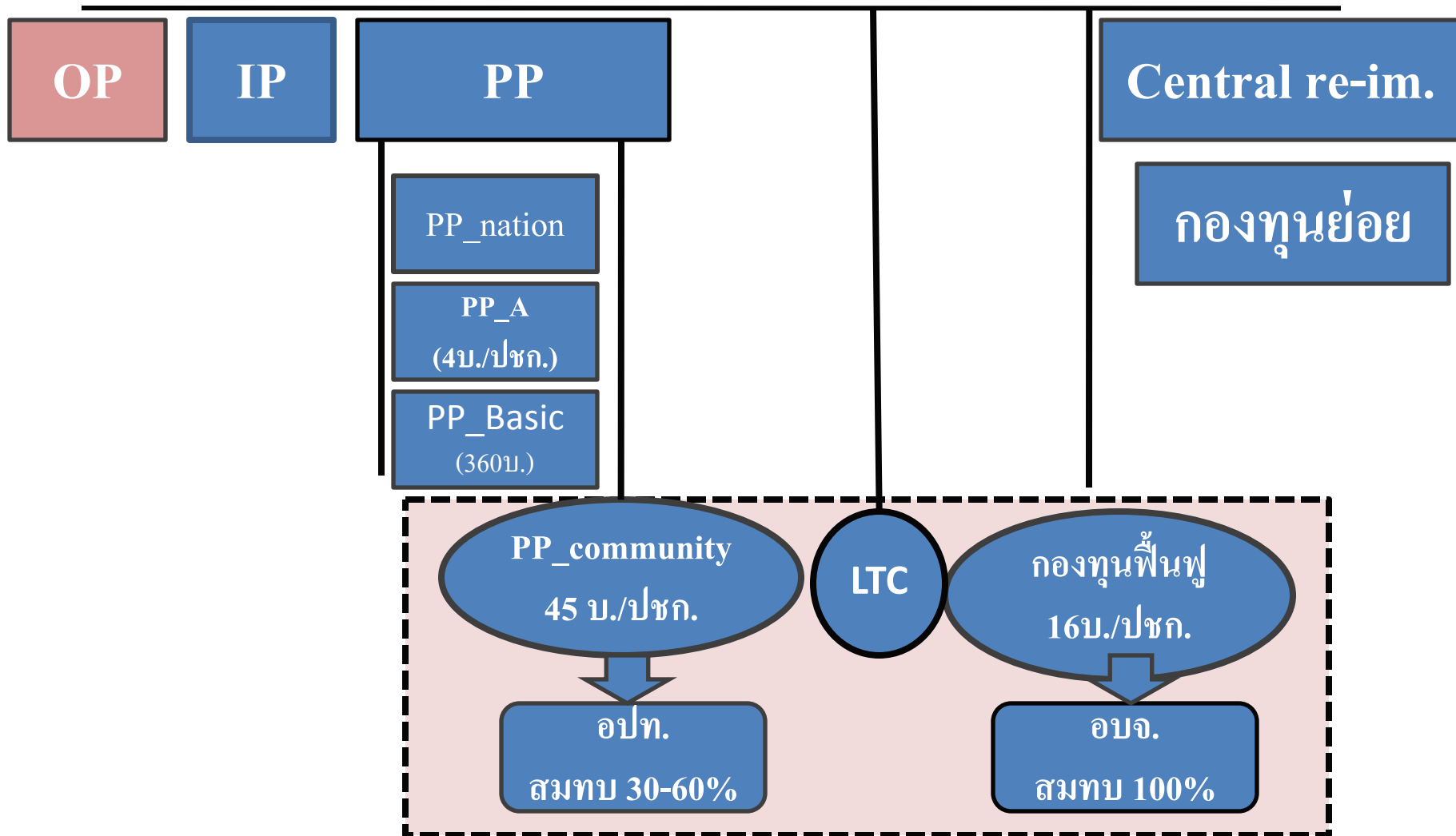
# บทบาทกองทุนหลักประกันสุขภาพระดับ พื้นที่ ต่อภาวะโภชนาการเด็ก

# กองทุนหลักประกันสุขภาพระดับพื้นที่

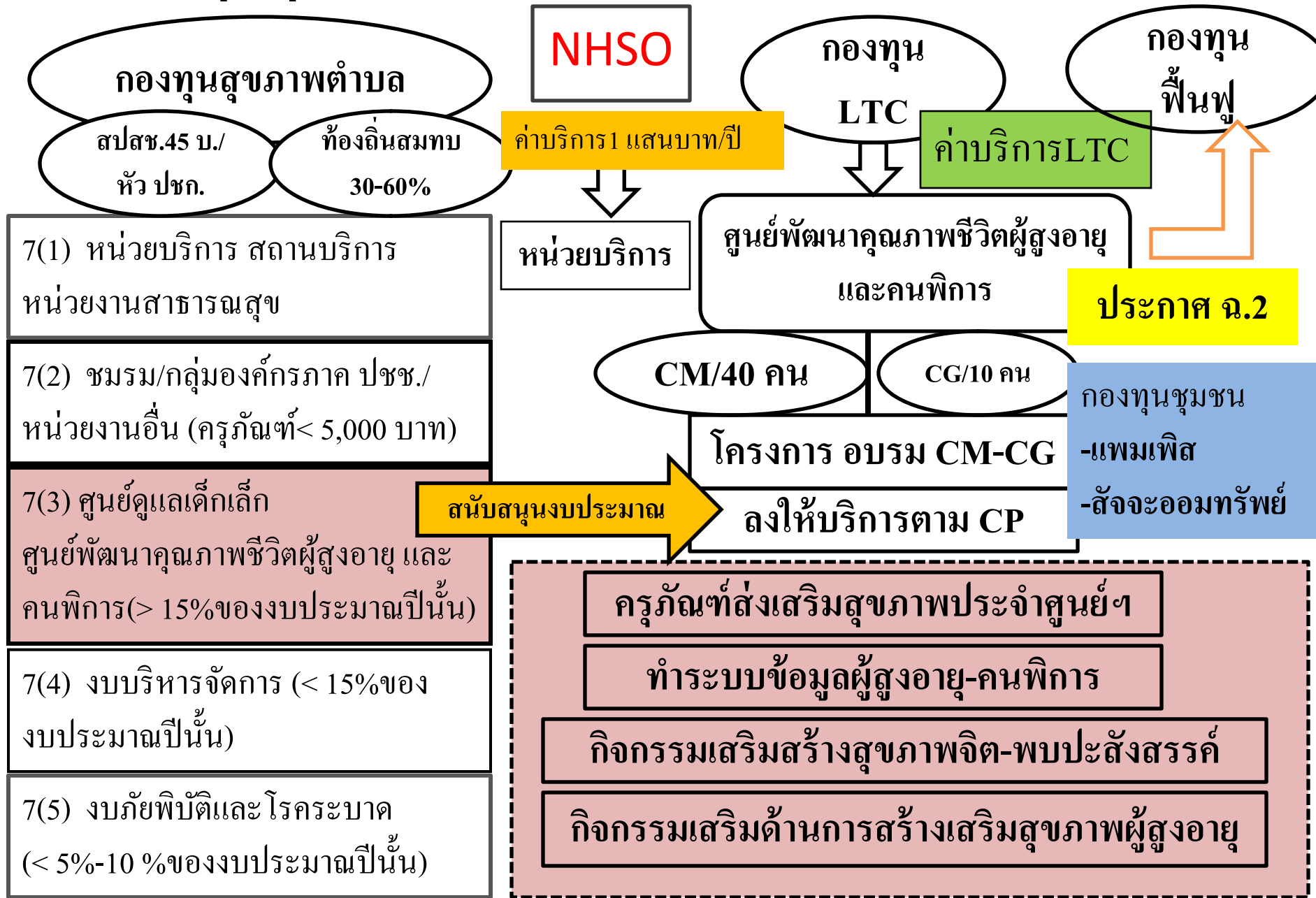
พรบ.หลักประกันสุขภาพแห่งชาติ พ.ศ.2545

มาตรา 47 เพื่อสร้างหลักประกันสุขภาพแห่งชาติให้กับบุคคลในพื้นที่ โดยส่งเสริมกระบวนการมีส่วนร่วมตามความพร้อมความเหมาะสมและความต้องการของประชาชนในท้องถิ่นระบบให้คณะกรรมการสนับสนุนและประสานกับองค์กรปกครองส่วนท้องถิ่น กำหนดหลักเกณฑ์เพื่อให้องค์กรดังกล่าวเป็นผู้ดำเนินงานและบริหารจัดการหลักประกันสุขภาพในระดับท้องถิ่นหรือพื้นที่ โดยให้ได้รับค่าใช้จ่ายจากกองทุน

# ภาพรวมเงิน UC ปี 60



# กองทุนสุขภาพตำบล - องค์กรปกครองส่วนท้องถิ่น



# เจตนารมณ์กองทุนหลักประกันสุขภาพระดับท้องถิ่น

“การจัดบริการสาธารณสุข หมายถึง การจัดการและการจัดกิจกรรมที่เกี่ยวข้องกับ การสร้างเสริมสุขภาพ ป้องกันโรคฟื้นฟูสมรรถภาพ และรักษาพยาบาลระดับปฐมภูมิ เชิงรุกเพื่อให้กลุ่มแม่และเด็ก กลุ่มผู้สูงอายุ กลุ่มคนพิการ กลุ่มผู้ประกอบอาชีพที่มีความเสี่ยง กลุ่มผู้ป่วยเรื้อรัง รวมทั้งกลุ่มประชาชนทั่วไปที่มีภาวะเสี่ยงที่อยู่ในพื้นที่ สามารถเข้าถึงบริการสาธารณสุขได้อย่างทั่วถึงและมีประสิทธิภาพ โดยส่งเสริม กระบวนการมีส่วนร่วมตามความพร้อม ความเหมาะสม และความต้องการในพื้นที่”

คณะอนุกรรมการส่งเสริมสุขภาพและป้องกันโรค  
ภายใต้คณะกรรมการหลักประกันสุขภาพแห่งชาติ, 2557

# สัดส่วนสนับสนุนงบกองทุนฯแยกตามประเภท ปี 59

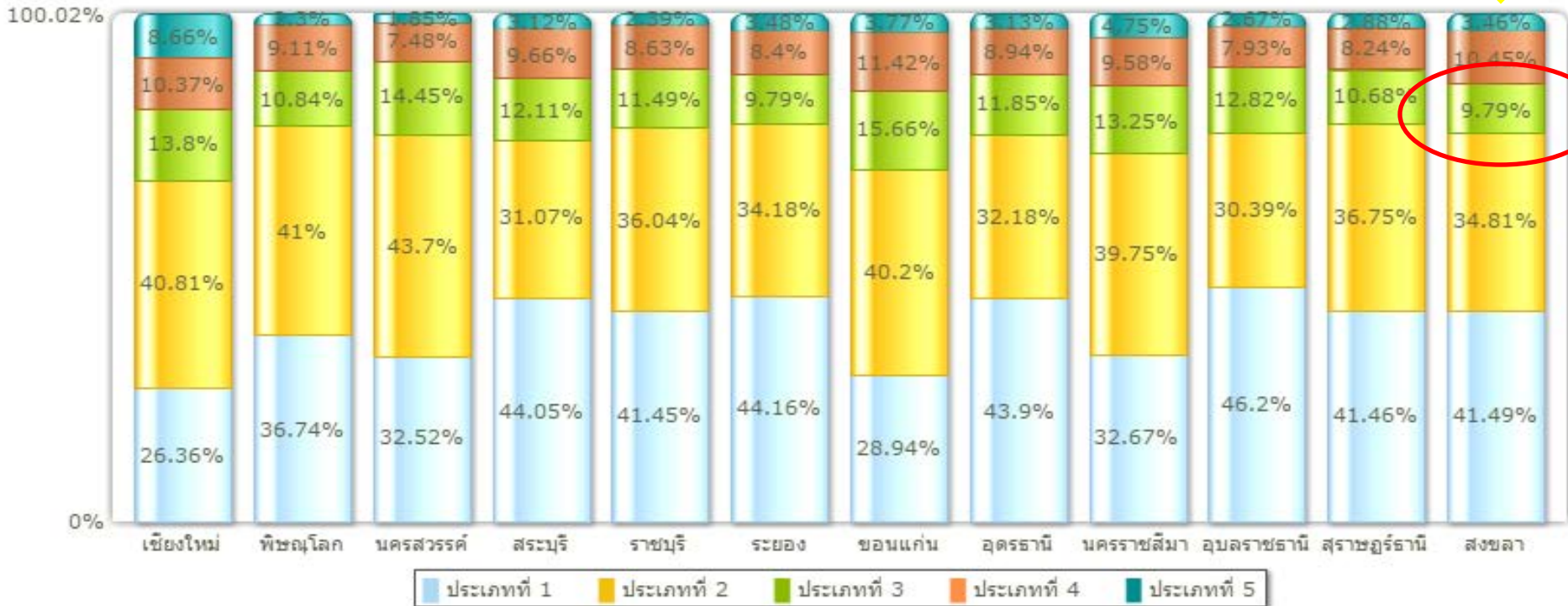
## นิยามศัพท์

- ประเภทที่ 1 = สนับสนุนหน่วยบริการ/สถานบริการ/หน่วยงานสาธารณสุข
- ประเภทที่ 2 = สนับสนุนกลุ่มหรือองค์กรประชาชน/หน่วยงานอื่น
- ประเภทที่ 3 = สนับสนุนศูนย์ เด็กเล็ก/ผู้สูงอายุ/คนพิการ
- ประเภทที่ 4 = สนับสนุนการบริหาร/พัฒนากองทุนฯ
- ประเภทที่ 5 = สนับสนุนกรณีเกิดโรคระบาด/ภัยพิบัติ

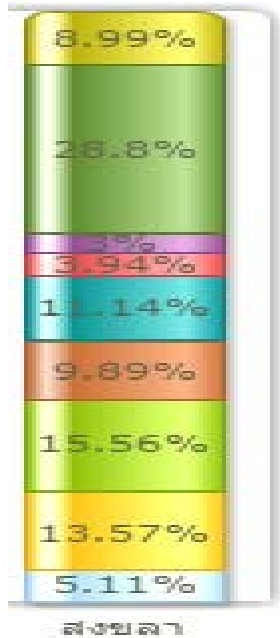
ตกเกณฑ์ 9.79 %



แผนภูมิแสดงร้อยละของการสนับสนุนงบประมาณตามประเภทกิจกรรม รายเขต ปีงบประมาณ 2559



# จำนวน โครงการสนับสนุนแยกตามกลุ่มเป้าหมาย



- กลุ่มที่ 1 = กลุ่มหญิงตั้งครรภ์และหญิงหลังคลอด
- กลุ่มที่ 2 = กลุ่มเด็กเล็กและเด็กก่อนวัยเรียน
- กลุ่มที่ 3 = กลุ่มเด็กวัยเรียนและเยาวชน
- กลุ่มที่ 4 = กลุ่มวัยทำงาน
- กลุ่มที่ 5.1 = กลุ่มผู้สูงอายุ
- กลุ่มที่ 5.2 = กลุ่มผู้ป่วยโรคเรื้อรัง
- กลุ่มที่ 6 = กลุ่มคนพิการและทุพพลภาพ
- กลุ่มที่ 7 = กลุ่มประชาชนทั่วไปที่มีภาวะเสี่ยง
- กลุ่มอื่นๆ = สำหรับการบริหารหรือพัฒนากองทุนฯ และกลุ่มอื่นๆ

12	สงขลา	417	1,108	1,271	808	910	322	245	2,352	734	8,167
	<b>รวม</b>	<b>3,395</b>	<b>12,400</b>	<b>17,829</b>	<b>13,185</b>	<b>14,295</b>	<b>5,626</b>	<b>3,176</b>	<b>40,454</b>	<b>12,687</b>	<b>123,048</b>

# สถานการณ์เงินคงเหลือ ปี 60

- เขต 12 สงขลา มีกองทุนสุขภาพตำบล จำนวน 617 แห่ง
- เงินเหลือสะสม 435 ล้านบาท (ทั่วประเทศ 4,313 ล้านบาท)  
( [obt.nhso.go.th](http://obt.nhso.go.th))
- ปี 60 ได้รับจัดสรรเพิ่มจากเงินโอนของ สปสช.(45บาท/หัว ปชก.)  
อีก 218 ล้านบาท ได้รับสมทบจาก อปท. 110 ล้านบาท
- เงินที่อยู่ในกองทุนสุขภาพตำบล เขต 12 ประมาณ 770 ล้านบาท

เป้าหมาย: แผนการใช้เงินดำเนินโครงการให้เงินคงเหลือไม่เกิน 10%  
(ไม่เกิน 80 ล้านบาท)



# รายชื่อกองทุนสุขภาพตำบลที่เงินคงเหลือมาก

จังหวัด	>7 แสนบาท	>1 ล้านบาท	> 2 ล้านบาท	> 5ล้านบาท	> 10 ล้านบาท	> 20 ล้านบาท
สงขลา	ทต.กระเสาะลิษฐ์	อบต.รัตภูมิ	อบต.บ้านนา(2.5 ล้านบาท)	ทม.คลองแห(9ล้านบาท)		ทน.หาดใหญ่(35 ล้านบาท)
	ทต.จะนะ	อบต.คลองเปียะ	ทม.สะเคา(2 ล้านบาท)	ทม.คองหงส์(8 ล้านบาท)		
	อบต.นาทับ	อบต.คู	อบต.ทุ่งคำเสา(4ล้านบาท)			
	อบต.ป่าชิง	อบต.สะกอม	ทต.น้ำน้อย(2 ล้านบาท)			
	อบต.สะกอม	อบต.เกาะสะบ้า	ทม.บ้านพรุ(4ล้านบาท)			
	อบต.คลองทราย	อบต.ลำไพล				
	ทต.นาทวี	อบต.วังใหม่				
	อบต.สะท้อน	อบต.ฉาง				
	อบต.เกาะยอ	อบต.ท่าประคูล				
	อบต.ระวะ	ทต.ท่าช้าง				
	ทต.คลองแงะ	ทม.เขารูปช้าง				
	อบต.ท่าโพธิ์	ทต.พะวง				
	อบต.ท่าข้าม	ทม.เมืองสงขลา				
	อบต.บ้านไร่	ทต.บ่อตรุ				
	อบต.พะตง	ทต.คูหาใต้				
		อบต.ท่าชะมวง				
	อบต.ทุ่งหมอ					

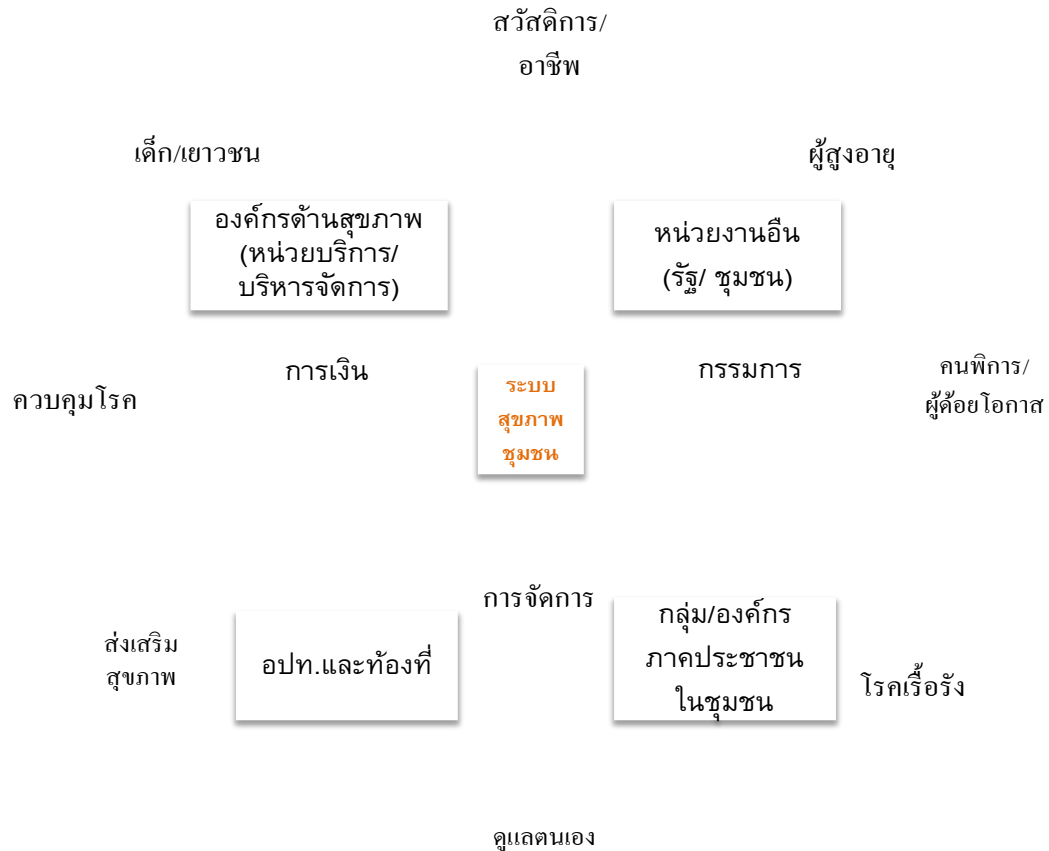
# รายชื่อกองทุนสุขภาพตำบลที่เงินคงเหลือมาก

จังหวัด	>7 แสนบาท	>1 ล้านบาท	> 2 ล้านบาท	> 5ล้านบาท	> 10 ล้านบาท	> 20 ล้านบาท
		ทต.ปริก				
		ทต.ปาดังเบซาร์				
		ทต.สำนักแคว				
		อบต.ท่าพระยา				
		อบต.ทุ่งพอ				
		อบต.ธารคีรี				
		อบต.เปียน				
		ทต.ม่วงงาม				
		อบต.รำแดง				
		ทม.สิงหนคร				
		ทม.ควนลัง				
		อบต.คูเต่า				
		ทต.พะตง				
	15	30	5	2		1
สตูล	ทต.ควนกาหลง	ทต.ควนโดน	ทม.สตูล( 3ล้านบาท)			
	ทต.ฉลุง	อบต.นาทอน				
	อบต.ฉลุง	อบต.ปากน้ำ				
	อบต.เขาขาว					
	ทต.ตะลุง					
	5	3	1			

# องค์ประกอบความเชื่อมโยงขององค์กรและบทบาทของฝ่ายต่างๆ ในระบบสุขภาพชุมชน

## ภาคีภายนอก

- สถาบันการศึกษา
- องค์กรวิชาการ(วิจัยและพัฒนา สร้างความรู้)
- กระทรวงสาธารณสุข
- กระทรวงมหาดไทย
- กระทรวงการพัฒนาสังคมและความมั่นคงของมนุษย์
- สำนักงานหลักประกันสุขภาพแห่งชาติ
- สำนักงานกองทุนสนับสนุนการสร้างเสริมสุขภาพ
- องค์กรอื่นๆ



# แนวคิดการดูแลเด็กและเยาวชน 7 ระดับ

1. นโยบายสาธารณะ (Public Policy) เพื่อให้เด็กและเยาวชนสามารถเข้าถึงสิทธิและสวัสดิการต่างๆ และมีสุขภาวะที่ดี

การเข้าถึงบริการสุขภาพ การจัดตั้งสภาเด็กและเยาวชน กองทุนสวัสดิการชุมชนสำหรับเด็กและเยาวชน การพัฒนานโยบายสาธารณะเพื่อสุขภาวะของเด็กและเยาวชน ประเด็น การพัฒนาคุณภาพชีวิต ด้านการพัฒนาศูนย์เด็กเล็ก การแก้ปัญหาการตั้งครรภ์ในวัยรุ่นกับการตั้งครรภ์ที่ไม่พร้อม การแก้ปัญหาเด็กและเยาวชนกับการสูบบุหรี่และการบริโภคเครื่องดื่มแอลกอฮอล์ การแก้ปัญหาเด็กติดเกม การแก้ปัญหามารยาทในเด็กและเยาวชน การสนับสนุนให้มีโรงเรียนพิเศษหรือห้องเรียนพิเศษในโรงเรียนเพื่อจัดการศึกษาให้แก่เด็กพิเศษในพื้นที่

# แนวคิดการดูแลเด็กและเยาวชน 7 ระดับ(ต่อ)

- 2. ระบบข้อมูล (Information)** การมีและใช้ประโยชน์ข้อมูล เช่น ข้อมูลสุขภาพ เพื่อตรวจคัดกรองและให้บริการสุขภาพเด็กและเยาวชนที่เหมาะสม ข้อมูลวัยรุ่นในชุมชน
- 3. ระบบบริการสุขภาพพื้นฐาน (Primary Health Care)** เพื่อให้เด็กและเยาวชนได้รับบริการสุขภาพ ทั้งด้านการส่งเสริมสุขภาพ เช่น ส่งเสริมภาวะโภชนาการ ส่งเสริมการออกกำลังกาย การป้องกันโรค เช่น ฉีดวัคซีน ตรวจร่างกาย ตรวจสุขภาพฟัน และช่องปาก ตรวจวัดระดับการได้ยิน ตรวจวัดสายตาและตาบอดสี เอ็กซเรย์ปอด ตรวจวินิจฉัยโรคโลหิตจางทางพันธุกรรม-ให้ความรู้เรื่องการวางแผนครอบครัว และการป้องกันการตั้งครรภ์ไม่พร้อม การรักษา การฟื้นฟูสภาพ และได้รับบริการปรึกษาด้านจิตใจ ตลอดจนสามารถเข้าถึงบริการรักษาและการฟื้นฟูสมรรถภาพในสถานพยาบาลที่ต้องการสถานพยาบาลใกล้บ้าน

# แนวคิดการดูแลเด็กและเยาวชน 7 ระดับ(ต่อ)

4. การเปิดพื้นที่สาธารณะ/พื้นที่ทางสังคม (สังคม วัฒนธรรม จิตใจ) (Public & Social Space) เพื่อให้เด็ก เยาวชน ครอบครัว และคนในชุมชนมีส่วนร่วมในการทำกิจกรรมและมีพื้นที่สร้างสรรค์ทางสังคม เช่น การจัดกิจกรรมของศูนย์เด็กเล็ก วัด โรงเรียน ชุมชน ชมรม to be number one กิจกรรมรณรงค์ต่างๆ
5. สวัสดิการ (Welfare) เพื่อส่งเสริมและสนับสนุนให้เด็กได้รับการดูแลที่เหมาะสมตามวัย เช่น ให้บริการปัจจัย 4 การดูแลรักษาพยาบาล พัฒนาการด้านร่างกาย จิตใจ การศึกษา การฝึกอาชีพ นันทนาการ ฯลฯ ตลอดจนให้การศึกษาระดับมัธยมศึกษาและฝึกทักษะอาชีพแก่เด็กและเยาวชน เพื่อให้สามารถนำความรู้ไปประกอบอาชีพเลี้ยงตนเองได้ต่อไป

# แนวคิดการดูแลเด็กและเยาวชน 7 ระดับ(ต่อ)

6. สภาพแวดล้อมและความปลอดภัย (Environment and Safety) เพื่อป้องกันการเกิดอุบัติเหตุ อาชญากรรม และความรุนแรงที่เกิดขึ้นกับเด็กและเยาวชน ตลอดจนการรับสื่อที่ไม่เหมาะสม เช่น การจัดที่อยู่อาศัย สภาพแวดล้อมในชุมชนให้ปลอดภัยจากแหล่งมั่วสุมต่างๆ

7. การพัฒนาศักยภาพและเสริมพลัง (Strengthening & Empowerment) เพื่อให้เด็กและเยาวชนพัฒนาการเรียนรู้ทางวิชาการ ทักษะชีวิต มีภูมิคุ้มกันตนเอง รู้เท่าทันสื่อ และลดการเข้าถึงแหล่งอบอโคจร แหล่งอบายมุข ยาเสพติด เครื่องดื่มที่มีแอลกอฮอล์ เช่น อบรมให้ความรู้ความเข้าใจ พัฒนาทักษะการแลกเปลี่ยนเรียนรู้ อบรมให้ความรู้ ความเข้าใจในการจัดการเรียนร่วมแก่ครู พ่อแม่ ผู้ปกครอง เพื่อให้การช่วยเหลือเด็กพิเศษ จัดทำแผนการศึกษาเฉพาะบุคคล เพื่อส่งเสริมพัฒนาการและการเรียนรู้ในด้านต่างๆ

# แนวทางการสนับสนุนส่งเสริมศูนย์ดูแลเด็กเล็ก

ตามประกาศฯ ข้อ 7 เงินกองทุนหลักประกันสุขภาพ ให้ใช้จ่ายเพื่อสนับสนุนหรือส่งเสริมเป็นค่าใช้จ่ายตามแผนงาน หรือ โครงการ หรือกิจกรรม ที่คณะกรรมการกองทุนอนุมัติ ดังนี้

- (3) เพื่อสนับสนุนและส่งเสริมกิจกรรมการสร้างเสริมสุขภาพ การป้องกันโรค การฟื้นฟูสมรรถภาพ และการรักษาพยาบาลระดับปฐมภูมิเชิงรุก ของศูนย์เด็กเล็ก หรือศูนย์ชื่ออื่นที่ดำเนินกิจกรรมเกี่ยวกับการพัฒนาและดูแลเด็กเล็กในชุมชน หรือศูนย์พัฒนาและฟื้นฟูคุณภาพชีวิตผู้สูงอายุและคนพิการ หรือศูนย์ชื่ออื่นที่ดำเนินกิจกรรมเกี่ยวกับการพัฒนาและฟื้นฟูคุณภาพชีวิตผู้สูงอายุและคนพิการ ในชุมชน ตามหลักเกณฑ์ที่สำนักงานกำหนด เป็นเงินไม่น้อยกว่าร้อยละ 15 ของเงินรายรับของกองทุนหลักประกันสุขภาพในแต่ละปีงบประมาณนั้น



# แนวทางและหลักเกณฑ์สนับสนุน

1. ศูนย์เด็กเล็กหรือศูนย์ชื่ออื่น ดำเนินกิจกรรมเกี่ยวกับการพัฒนาและดูแลเด็กเล็กในชุมชน
2. มีอาคารสถานที่เป็นที่ตั้งที่ทำการของศูนย์ฯ เป็นการถาวร
3. บริหารจัดการศูนย์โดยมีกลไกของคณะกรรมการ
4. มีการจัดทำแผนเงิน/แผนงบประมาณ และแผนการดำเนินงาน
5. มีการกำหนดเวลาทำการหรือเวลาให้บริการของศูนย์ฯ และกำหนดหรือระบุตัวบุคคลผู้ปฏิบัติงานประจำศูนย์ฯ
6. มีการจัดทำบัญชีรายรับ-รายจ่ายของศูนย์ฯ
7. มีการจัดทำข้อมูลหรือระบบข้อมูลที่จำเป็น
8. จัดทำสรุปผลงานหรือรายงานผลการดำเนินงานของศูนย์ฯ อย่างน้อยปีละ 1 ครั้ง

กองทุนหลักประกันสุขภาพในระดับท้องถิ่นหรือพื้นที่

คณะกรรมการกองทุนฯ

สนับสนุนและส่งเสริมกิจกรรมการสร้างเสริมสุขภาพป้องกันโรคและการรักษาพยาบาลปฐมภูมิเชิงรุก

กิจกรรม

ศูนย์ดูแลเด็กเล็ก

คณะกรรมการศูนย์ฯ

กิจกรรม

ศูนย์ดูแลสูงอายุ

กิจกรรม

ศูนย์ดูแลคนพิการ

แผนงาน/โครงการ/กิจกรรม เช่น

- สนับสนุนกิจกรรมส่งเสริมสุขภาพเด็กดีในศูนย์ดูแลเด็กเล็กโดยการมีส่วนร่วมของครอบครัวและชุมชน
- จัดกิจกรรมส่งเสริมพัฒนาการและการเรียนรู้ในเด็กเล็ก และเด็กก่อนวัยเรียน
- ประเมินภาวะโภชนาการ เฝ้าระวัง และแก้ไขปัญหาภาวะโภชนาการในเด็กเล็กและเด็กก่อนวัยเรียน
- การส่งเสริมทันตสุขภาพและป้องกันโรคในช่องปากในเด็กก่อนวัยเรียน
- การมีส่วนร่วมของผู้ปกครองในการดูแลสุขภาพช่องปากเด็กก่อนวัยเรียน
- การส่งเสริมสุขภาพอนามัยเด็กก่อนวัยเรียนในศูนย์พัฒนาเด็กเล็ก
- เด็กพิเศษสามารถเข้าถึงบริการรักษาในสถานพยาบาลที่ต้องการหรือสถานพยาบาลใกล้บ้าน
- พัฒนาทักษะชีวิตเด็กนักเรียนและเสริมสร้างครอบครัวอบอุ่น เพื่อป้องกันการตั้งครรภ์ในวัยเรียน

กลุ่มเป้าหมาย

- กลุ่มเด็กแรกเกิด
- กลุ่มเด็กก่อนวัยเรียน
- กลุ่มปฐมวัย

# เป้าหมาย กองทุนสุขภาพตำบล ปี 2560

เป้าหมาย	ตัวชี้วัด
การบริหารจัดการที่มีประสิทธิภาพ	<ul style="list-style-type: none"><li>• บริหารเงินคงเหลือเงินไม่เกิน 10% (ไม่เกิน 80 ลบ.จาก 770 ลบ.)</li><li>• เกิดทีมพี่เลี้ยง(Coaching) จังหวัดละ 70 คน</li><li>• เกิดระบบติดตามกองทุนสุขภาพตำบล Online (<a href="http://www.localfund.happynetwork.org">www.localfund.happynetwork.org</a>)</li></ul>
นวัตกรรมที่เอื้อต่อการสร้างเสริมสุขภาพ	<ul style="list-style-type: none"><li>• เกิดนวัตกรรมด้านการส่งเสริมสุขภาพ ป้องกันโรค รักษาและฟื้นฟูสมรรถภาพของกองทุนสุขภาพตำบล (ประเด็นโรคเรื้อรัง บุหรี่และยาเสพติด เด็กและโภชนาการ ขยะและสิ่งแวดล้อม)</li></ul>
นโยบายสาธารณะด้านสุขภาพ	<ul style="list-style-type: none"><li>• กองทุนสุขภาพตำบลจัดทำนโยบายสาธารณะด้านสุขภาพผ่านเครื่องมือธรรมนูญสุขภาพ 45 แห่ง</li></ul>

# จัดทำแผนสุขภาพระดับเขต เพื่อแก้ไขเงินค้างท่อกองทุนจำนวนมาก

Workshop (28-11-59) สจรส.มอ.

แผนสุขภาพกองทุนตำบลระดับเขต

ระยะเวลา 3 ปี

## เป้าหมาย

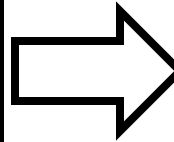
สปสช.เขต-สร.- สจรส.มอ.- อปท.

(กองทุนสุขภาพตำบลคงเหลือ 25 แห่ง)

ผลผลิต:แผนสุขภาพตำบล ระยะเวลา 3 ปี

ประเด็นร่วม

- ผู้สูงอายุ
- โรคเรื้อรัง(เบาหวาน ความดัน)
- ตาต้อกระจก
- อุบัติเหตุ
- ขยะ
- อาหาร-โภชนาการ
- บุหรี่ ยาเสพติด



โครงการแก้ปัญหาสุขภาพระดับพื้นที่

กองทุนสุขภาพระดับพื้นที่

ระยะเวลา 3 ปี



ทีมพี่เลี้ยงติดตาม

กองทุนสุขภาพระดับพื้นที่

- เป้าหมาย 1:แก้ปัญหาประเด็นสุขภาพ:เด็กและเยาวชน (ภาวะโภชนาการ พัฒนาการเด็ก โรงเรียนพ่อแม่)
- 2.พัฒนาศักยภาพครูพี่เลี้ยงประจำศูนย์
  - 3.กองทุนสุขภาพตำบลสนับสนุนโครงการศูนย์เด็กเล็ก > 15 %
  - 4.พัฒนาระบบข้อมูล -พัฒนาโครงการ-ติดตามและประเมินผล

**วางกรอบการดำเนินงาน**  
เป้าประสงค์: ตัวชี้วัด-กระบวนการ  
ประเด็น:เด็กเยาวชน

Workshop จัดการศูนย์เด็กเล็ก  
-รพ.สต. ครูพี่เลี้ยง 100 แห่ง  
(3 โซน)  
พัฒนาแผนงานโครงการ

กองทุนสุขภาพตำบลให้การ  
สนับสนุนงบประมาณ

พัฒนาศักยภาพ ครูพี่เลี้ยง  
-Thai School launch  
-การประเมินภาวะโภชนาการ  
-การประเมินพัฒนาการเด็ก

เวทีสรุป-ทบทวนผลการ  
ดำเนินงาน

ปฏิบัติการในพื้นที่พี่เลี้ยง  
ลงติดตามในพื้นที่

พี่เลี้ยง-กรรมการกองทุน  
ลงพื้นที่พัฒนาโครงการ  
(ตามประเด็น/พื้นที่)