

เอกสารประกอบการอบรม

โครงการ “สุขภาพดีห่างไกลโรคมะเร็ง” ปี ๒๕๖๓

ในวันที่ ๒๕ กุมภาพันธ์ ๒๕๖๓

ณ โรงพยาบาลส่งเสริมสุขภาพตำบลท่าซ้อย ต.ปาดังเบซาร์ อ.สะเตา จ.สงขลา

สำนักงานสาธารณสุขอำเภอสะเตา

สนับสนุนโดย ...กองทุนหลักประกันสุขภาพ เทศบาลตำบลปาดัง

สปสช.
สำนักงานสนับสนุนการดำเนินงาน



ศีรษะ มะเร็ง ปากมดลูก...

"ตัดรูด" ตัวร้ายของผู้หญิง



คุณรู้หรือไม..?

มะเร็งปากมดลูกเป็น
มะเร็งที่พบบ่อยมาก เป็นอันดับสาม
ในผู้หญิงไทย และ เป็นสาเหตุ
ให้ผู้หญิงไทยเสียชีวิตถึง
7 คนต่อวัน

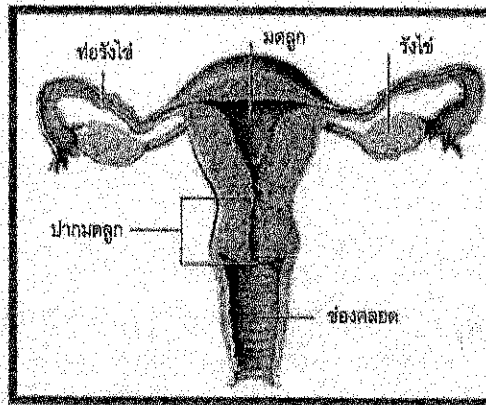
ตรวจหา มะเร็งปากมดลูก ก่อนมะเร็งร้ายจะฆ่านางคุณ

แอปพลิเคชันช่วยคุณได้..!

โครงการคัดกรองมะเร็งปากมดลูก 76 จังหวัด
สถาบันมะเร็งแห่งชาติ กรมการแพทย์ กระทรวงสาธารณสุข
268/1 ถนนพระรามหก เขตราชเทวี กทม. 10400

ปากมดลูกอยู่ที่ไหน?

ปากมดลูกเป็นช่องทางเปิดเข้าสู่มดลูก ปากมดลูก อยู่ส่วนล่างสุดของมดลูก โดยมดลูกจะอยู่ในอุ้งเชิงกราน และ ส่วนที่เป็นปากมดลูก คือ ส่วนที่ยื่นลงมาอยู่ในช่องคลอด



มะเร็งปากมดลูก พบบ่อยหรือไม่..?

↑ ในประเทศไทย มะเร็งปากมดลูกเป็นมะเร็งที่พบบ่อย เป็นอันดับ 1 ในผู้หญิงไทย

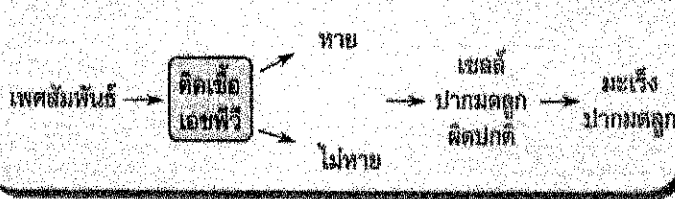
↑ พบผู้เป็นมะเร็งปากมดลูกเสียชีวิตถึง 7 คนต่อวัน

↑ โดยธรรมชาติการเกิดมะเร็งปากมดลูกจะใช้เวลานาน เกือบ 10 ปีนับจากที่เริ่มมีเซลล์เปลี่ยนแปลงจนถึงเป็นมะเร็ง



สาเหตุสำคัญของมะเร็งปากมดลูก คืออะไร?

"การติดเชื้อเอชพีวี"



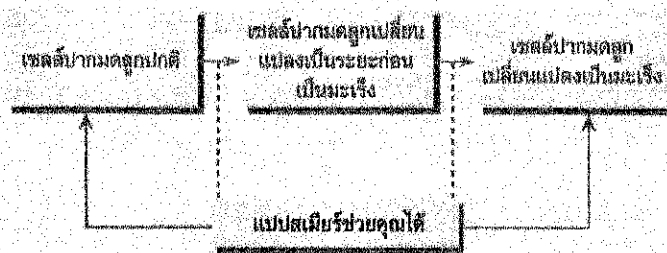
มะเร็งปากมดลูกมีอาการอย่างไร?

1. การติดเชื้อเอชพีวีมักไม่มีอาการใด ๆ
2. อาจจะไม่มีอาการผิดปกติเลยในรายที่เริ่มเป็นและแผลยังเล็กอยู่
3. บางรายอาจจะมีเลือดออกกะปริบกะปรอยหรืออาจมีเลือดออกหลังจากมีเพศสัมพันธ์
4. มีอาการตกขาวผิดปกติ
5. หากรอให้ผู้ป่วยมีอาการของโรคแล้ว มะเร็งมักมีอาการลุกลามและแพร่กระจายทำให้ยากแก่การรักษาให้หายขาด



มะเร็งปากมดลูก ค้นหาคำตอบได้อย่างไร?

แปปสเมียร์ (Pap Smear) เป็นการตรวจหาเซลล์ผิดปกติของปากมดลูกในระยะก่อนเป็นมะเร็งซึ่งสามารถรักษาให้หายขาดได้



การตรวจแปปสเมียร์ทำอย่างไร?

การตรวจแปปสเมียร์ เป็นการตรวจที่ง่ายและรวดเร็ว ใช้เวลาเพียง 2-5 นาที โดย

1. คุณชันนอนบนเตียง และชันขาหยั่ง
2. แพทย์ หรือพยาบาลจะสอดเครื่องมือที่เรียกว่าปากเปิดอั้นเล็ก ๆ (Speculum) เข้าไปในช่องคลอดเพื่อให้มองเห็นปากมดลูกชัดเจน

3. แพทย์ หรือพยาบาล จะป้ายเซลล์ที่ปากมดลูกโดยใช้ไม้เล็ก ๆ เก็บเซลล์ที่คอมดลูกและมดลูก ป้ายบนแผ่นใส (Glass slide) ทำให้เซลล์ติดกระจกแนบ และส่งไปตรวจ



ที่ห้องปฏิบัติการ

ต้องเตรียมตัวก่อนตรวจแบบใดบ้าง อย่างไรบ้าง?

1. ไม่ตรวจในขณะที่มีประจำเดือน
2. เว้นการมีเพศสัมพันธ์ก่อนรับการตรวจ 48 ชั่วโมง
3. ไม่ล้างหรือทำความสะอาดภายในช่องคลอดก่อนมาตรวจ 48 ชั่วโมง
4. เว้นการเหน็บยาในช่องคลอดก่อนมาตรวจ 48 ชั่วโมง
5. ต้องไม่ตรวจภายในมาก่อน 24 ชั่วโมง

ใครบ้างที่เสี่ยงต่อการเป็น มะเร็งปากมดลูก?

หญิงที่ติดเชื้อไวรัสเอชพีวี (HPV) ไวรัสตัวนี้ทำให้เกิดการเปลี่ยนแปลงของเซลล์เยื่อบุปากมดลูก และมีโอกาสกลายเป็นมะเร็งได้โดยไวรัสตัวนี้สามารถติดต่อกันทางการมีเพศสัมพันธ์

หญิงที่มีคู่นอนหลายคน หรือ มีเพศสัมพันธ์ครั้งแรกอายุน้อย

หญิงที่สูบบุหรี่ เพราะสารในบุหรี่สามารถกระตุ้นให้เซลล์ที่ปากมดลูกมีการแบ่งตัวผิดปกติและมีการตรวจพบสารนี้ในน้ำเมือกที่ปากมดลูกของหญิงที่สูบบุหรี่

หญิงที่ไม่เคยตรวจแบบใดบ้าง หรือ ตรวจแต่ตรวจไม่ถูกต้อง หรือ ไม่สม่ำเสมอ หรือ ตรวจห่างไกลบ่อยทุก 2-5 ปี และไม่มาตรวจครั้งสุดท้ายปกติ

ควรเริ่มตรวจแบบส่องกล้องเมื่อใด?

- ↑ เมื่อมีเพศสัมพันธ์มาแล้ว 1-2 ปี
- ↑ หญิงที่อายุตั้งแต่ 30 ปี ขึ้นไป

ใครบ้างที่ควรตรวจ..แบบส่องกล้อง?

- ↑ หญิงเมื่อครบอายุ 35,40,45,50,55 และ 60 ปี เพื่อค้นหา มะเร็งปากมดลูกระยะเริ่มแรก และ ในระยะก่อนเป็นมะเร็ง
- ↑ หญิงที่เคยมีเพศสัมพันธ์มาแล้วทุกคน (ถึงแม้อายุจะน้อยกว่า 35 ปี)
- ↑ ผู้ที่มีเลือดออกทางช่องคลอดอย่างผิดปกติหรือมีตกขาวผิดปกติ

จะไปตรวจแบบส่องกล้องได้ที่ไหน?

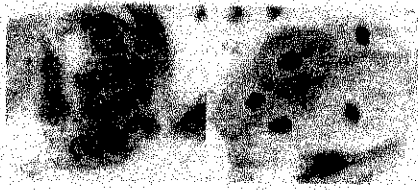
- ↑ โรงพยาบาลรัฐบาล / เอกชน
- ↑ สถานีอนามัย
- ↑ ศูนย์บริการสาธารณสุข
- ↑ คลินิกชุมชนอบอุ่น



ต้องทำอะไร?

หากผลการตรวจทางเซลล์มะเร็งปากมดลูกผิดปกติ?

หากพบความผิดปกติของเซลล์บริเวณปากมดลูก แพทย์จะแจ้งให้ทราบ แนะนำการค้นหาความผิดปกติ และให้การรักษาที่เหมาะสม ทั้งนี้การพบความผิดปกติไม่ได้หมายความว่าท่านเป็นมะเร็งแล้ว เซลล์ที่ผิดปกติอาจเกิดจากสาเหตุอื่นได้ จึงขอให้มาพบแพทย์เพื่อตรวจเพิ่มเติมและรักษาต่อไป

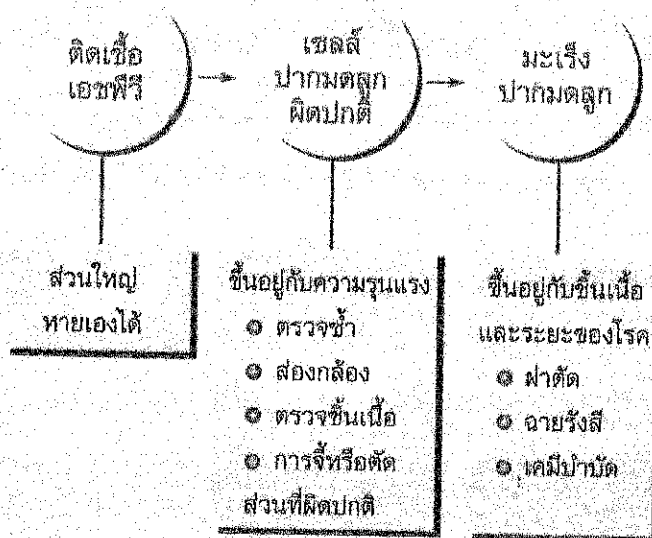


- หญิงที่ตัดมดลูกแล้ว
- หญิงวัยหมดประจำเดือน
- หญิงที่ไม่เคยมีเพศสัมพันธ์
- กลุ่มเอสเบี่ยน (หญิงที่มีเพศสัมพันธ์กับเพศเดียวกัน)

ทั้ง 4 กลุ่มจึงต้องได้รับการตรวจเป็นประจำ



มะเร็งปากมดลูกมีวิธีการรักษาอย่างไร



ศูนย์ประสานงานโครงการคัดกรองมะเร็งปากมดลูก 76 จังหวัด

โทร : 02-3547025 ต่อ 1521, 2406

FAX : 02-6445856

Email : papexport@yahoo.com

www.Papupload.net

