

កង្វះក្រុមសិស្សសាលាស្រី

កង្វះក្រុមសិស្សសាលាស្រីក្រុមសិស្សសាលាស្រី



ខេត្តស្រីសោភ័ណ ក្រុមសិស្សសាលាស្រី ក្រុមសិស្សសាលាស្រី

កង្វះក្រុមសិស្សសាលាស្រី

កង្វះក្រុមសិស្សសាលាស្រីក្រុមសិស្សសាលាស្រី

កង្វះក្រុមសិស្សសាលាស្រី



# ศูนย์พัฒนาเกษตรกรรม

## คณะผู้บริหารศูนย์พัฒนาเกษตรกรรม



อธิบดีหญิง พ.ศ.๒๕๖๓ พ.ศ.๒๕๖๓

คณะผู้บริหาร และบุคลากร

ศูนย์พัฒนาเกษตรกรรม

และการพัฒนาเกษตรกรรม

## สรุปผลโครงการ

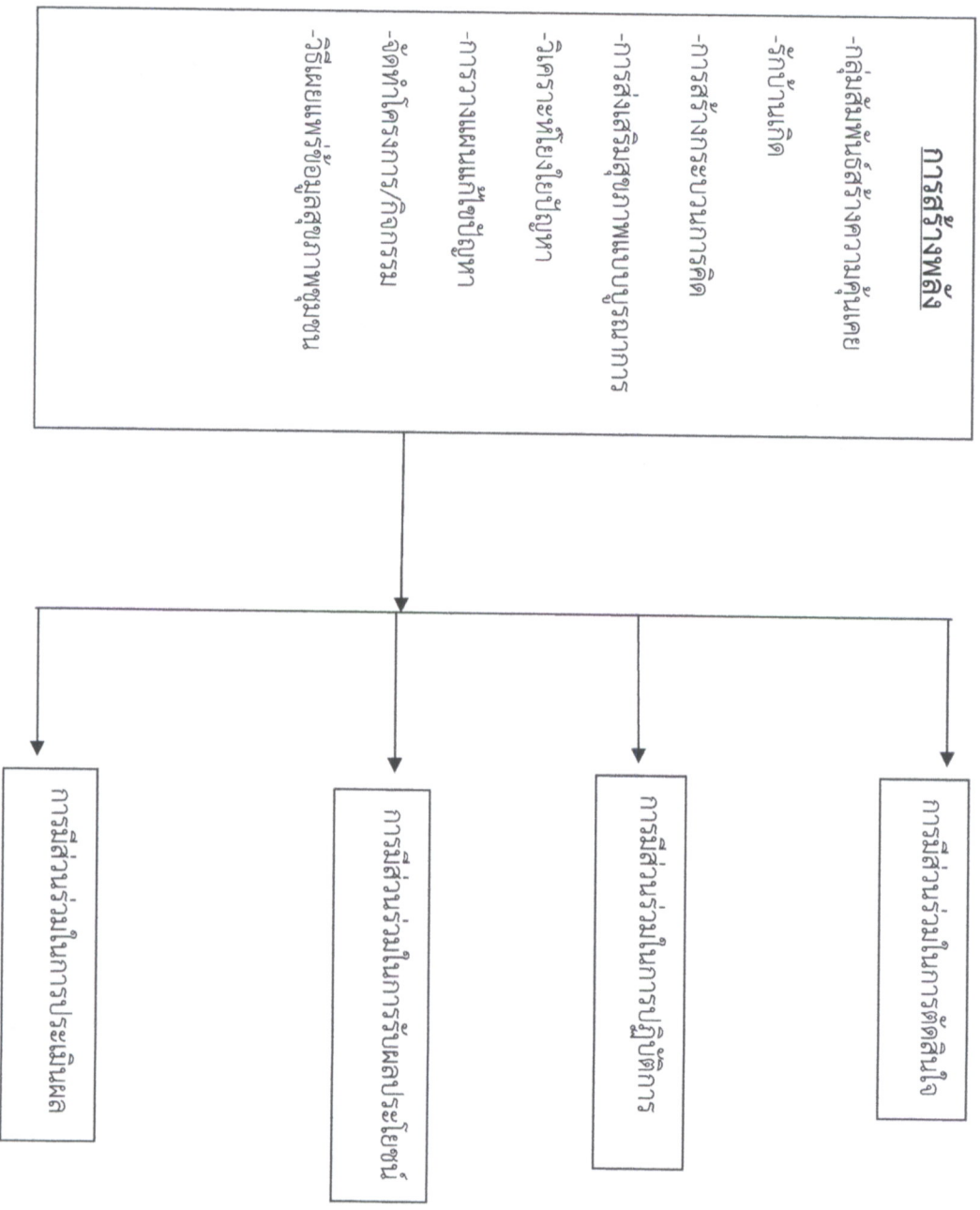
### ชื่อแผนงาน/โครงการ/กิจกรรม

โครงการการสร้างสรรค์สิ่งใหม่ในกลุ่มแม่ข่ายเพื่อสุขภาพตนเอง ครอบครัว ชุมชน และ ประเทศ  
อำเภอควนโดน จังหวัดสตูล

### กรอบแนวคิด

ตัวแปรต้น

ตัวแปรตาม



## เครื่องมือที่ใช้

- แบบสอบถามการมีส่วนร่วมของภาคีเครือข่าย
- แบบบันทึกและติดตามการร่วมออกกำลังกายและดูแลฝึกปลอดสารพิษ ต่อเนื่อง ๖ เดือน

## การเก็บรวบรวมข้อมูล

- สัมภาษณ์ / ติดตาม / สังเกต พฤติกรรมการเข้าร่วมกิจกรรมของภาคีเครือข่าย
- บันทึกและติดตามการร่วมออกกำลังกายและดูแลฝึกปลอดสารพิษ ต่อเนื่อง ๖ เดือน

## ๑. ผลการดำเนินงาน

### ขั้นเตรียมการ

๑. ประชุมชี้แจงเจ้าหน้าที่ที่เกี่ยวข้องทุกระดับเพื่อวางแผนในการดำเนินงาน ในวันที่ ๓ กรกฎาคม ๒๕๖๐ ณ ห้องประชุมกลุ่มงานเวชฯ โรงพยาบาลควนโดน

๒. จัดเตรียมเนื้อหา/หลักสูตรการสร้างพลังในกลุ่มแกนนำสุขภาพชุมชน / วัสดุอุปกรณ์ต่างๆ

๓. จัดเตรียมวิทยากร/กลุ่มเป้าหมาย/สถานที่

๔. สำรวจข้อมูลโดยสัมภาษณ์แกนนำสุขภาพในชุมชนตามแบบฟอร์ม

### ขั้นตอนดำเนินการ

จัดกิจกรรมการสร้างพลัง ในกลุ่มแกนนำ จำนวน ๕๐ คน โดยใช้วิธีการ กลุ่มสัมพันธ์ เกมส์ บรรยาย สาธิต คำร้องกรณีตัวอย่าง ฯลฯ ในวันที่ ๑๓ กรกฎาคม ๒๕๖๐ ณ ห้องประชุม ๒ โรงพยาบาลควนโดน เวลา ๐๘.๓๐ - ๑๖.๓๐ น.

๑.๑ กลุ่มสัมพันธ์สร้างความคุ้นเคย เพื่อทำความรู้จักและละลายสายพฤติกรรม

๑.๒ รักบ้านเกิด (หอคอยแห่งความหวัง) ให้สะท้อนคิดและทบทวนต้นทุนทางสังคมในพื้นที่

๑.๓ การสร้างกระบวนการคิด เชิงระบบเพื่อส่งเสริมการทำงานเป็นทีม

๑.๔ การส่งเสริมสุขภาพแบบบูรณาการ (เป็นได้ชีวิตสู่สุขภาพดี)

๑.๕ การวิเคราะห์ปัญหา/การวางแผนแก้ไขปัญหา

๑.๖ จัดทำโครงการ/กิจกรรม/การดำเนินงานแก้ไขปัญหา

๑.๗ วิจัยเผยแพร่ข้อมูลสุขภาพในชุมชน (การสื่อสารเตือนภัย) เพื่อให้รู้เท่าทันโรคและภัยสุขภาพ

ต่างๆ





ทั้งกลุ่มปกติ กลุ่มเสียและกลุ่มป่วย จำนวน ๓๐ คน มีกิจกรรมสร้างเสริมสุขภาพ คือ ร่วมออกกำลังกายด้วย  
ผ้าขาวม้าและตารางแก้ออกกำลังกายของแกนนำสุขภาพ ทุกวันในเวลา ๑๗.๐๐ น.-๑๘.๐๐ น. ณ ลานออก  
กำลังกายในถนนสายสุขภาพ หมู่ที่ ๖ ต.วนสศตอ มีการให้ความรู้ ๓๐.๒๕. แก่สมาชิก และร่วมปลูกผักปลอด  
สารพิษ ร่วมดูแลและร่วมบริโภคผัก มีการติดตามประเมินผลการตรวจสุขภาพและบันทึกในแบบติดตามการ  
ปรับเปลี่ยนพฤติกรรมของสมาชิกทุกคน

โดยผลการวิเคราะห์ข้อมูลจากการดำเนินงานโครงการในภาคีเครือข่าย ที่สมัครใจตอบแบบสอบถาม  
ประกอบด้วย

๓.๑.๑ ข้อมูลทั่วไปของกลุ่มเป้าหมาย

๓.๑.๒ ระดับความรู้เกี่ยวกับการออกกำลังกายกำลังกายด้วยผ้าขาวม้าก่อนและหลังเข้าร่วมโครงการ

๓.๑.๓ การปฏิบัติการณ์ออกกำลังกายด้วยผ้าขาวม้าหลังเข้าร่วมโครงการ

๓.๑.๔ ความตระหนักถึงความสำคัญของการทำงานเป็นทีม ก่อนและหลังเข้าร่วมโครงการ

๓.๑.๕ การมีส่วนร่วมของกลุ่มภาคีเครือข่ายในการส่งเสริมสุขภาพชุมชนก่อนและหลังเข้าร่วมโครงการ

๓.๑.๖ ระดับความพึงพอใจในการเข้าร่วมโครงการ

### ๓.๑.๑ ข้อมูลทั่วไป

ผลการศึกษา พบว่ากลุ่มเป้าหมายที่เข้าร่วมตอบแบบสอบถาม จำนวน ๒๑ คน เป็นเพศหญิงมากกว่าเพศ  
ชายคิดเป็นร้อยละ ๖๖.๖๖ และร้อยละ ๓๓.๓๓ ตามลำดับมีอายุอยู่ในช่วง ๕๐ปีขึ้นไป คิดเป็นร้อยละ ๓๘.๑๐  
รองลงมาคืออายุ ๔๐-๔๙ปี คิดเป็นร้อยละ ๓๓.๓๓ มีอายุอยู่ในช่วง ๓๐-๓๙ ปี คิดเป็นร้อยละ ๑๙.๐๕ และมีอายุต่ำ  
กว่า ๓๐ปี คิดเป็นร้อยละ ๙.๕๒ตามลำดับมีการศึกษาระดับมัธยมศึกษา/ปวช. คิดเป็นร้อยละ ๕๗.๑๔รองลงมาคือ  
ประถมศึกษา คิดเป็นร้อยละ ๔๒.๘๖ตามลำดับมีสถานภาพสมรสคิดเป็นร้อยละ ๗๖.๑๙รองลงมาคือ โสดและ  
หม้าย/อยู่ร้าง/แยกกันอยู่ คิดเป็นร้อยละ ๑๔.๒๘ และร้อยละ ๙.๕๒ตามลำดับ มีอาชีพอื่น ๆ คิดเป็นร้อยละ ๔๗.๖๒  
รองลงมาคือ ค้าขายและธุรกิจส่วนตัว คิดเป็นร้อยละ ๓๓.๓๓ และร้อยละ ๑๙.๐๕ตามลำดับ มีระยะเวลาที่  
ปฏิบัติงานมากกว่า ๕ปี คิดเป็นร้อยละ ๖๑.๙๐รองลงมาคือ ๕ ปี และต่ำกว่า ๕ ปี คิดเป็นร้อยละ ๒๓.๘๑ และร้อย  
ละ ๑๔.๐๙ต้ง (ตารางที่ ๓.๑)



ตารางที่ ๓.๑ จำนวนและร้อยละของลูกจ้างสหภาพแรงงานที่เข้าเป็นสมาชิกสหภาพแรงงาน (n=๒๑)

ข้อมูลทั่วไป	จำนวน ( )	ร้อยละ
<b>๑. IWM</b>		
ชาย	๗	๓๓.๓๓
หญิง	๑๔	๖๖.๖๖
<b>๒. อายู(ปี )</b>		
ต่ำกว่า ๓๐	๒	๙.๕๒
๓๐-๓๙	๔	๑๙.๐๕
๔๐-๔๙	๗	๓๓.๓๓
๕๐ ขึ้นไป	๘	๓๘.๐๙
<b>๓.การศึกษา</b>		
ประถมศึกษา	๙	๔๒.๘๖
มัธยมศึกษา/ปวช	๑๑	๕๒.๓๘
<b>๔. สถานภาพ</b>		
โสด	๓	๑๔.๒๘
สมรส	๑๘	๘๕.๗๑
หม้าย/หย่าร้าง/แยกกันอยู่	๒	๙.๕๒
<b>๕. อาชีพ</b>		
อยู่	๑๑	๕๒.๓๘
ธุรกิจส่วนตัว	๗	๓๓.๓๓
ค้าขาย	๑๑	๕๒.๖๖
<b>๖. ระดับเวลาที่ปฏิบัติงาน</b>		
ต่ำกว่า ๕ ปี	๓	๑๔.๒๘
๕ ปี	๑๕	๗๑.๔๓
มากกว่า ๕ ปี	๓	๑๔.๒๘

**๗.๑.๓ ความรู้เรื่องระเบียบของออร์แกนไนเซชัน**

ผลการศึกษาค้นคว้าพบว่าพนักงานสหภาพแรงงานส่วนใหญ่ที่เข้าเป็นสมาชิกสหภาพแรงงานมีความรู้เรื่องระเบียบของออร์แกนไนเซชันในระดับดีถึงดีมาก โดยร้อยละ ๑๐๐ ของลูกจ้างสหภาพแรงงานมีความรู้เรื่องระเบียบของออร์แกนไนเซชันในระดับดีถึงดีมาก ซึ่งสูงกว่าค่าเฉลี่ยของลูกจ้างสหภาพแรงงานในภาคอุตสาหกรรมที่ ๗๖.๖๖% และร้อยละ ๖๖.๖๖ ของลูกจ้างสหภาพแรงงานในภาคบริการที่ ๖๖.๖๖% และร้อยละ ๖๖.๖๖ ของลูกจ้างสหภาพแรงงานในภาคเกษตรที่ ๖๖.๖๖% ซึ่งแสดงให้เห็นว่าลูกจ้างสหภาพแรงงานมีความรู้เรื่องระเบียบของออร์แกนไนเซชันในระดับดีถึงดีมาก

ตารางที่ ๓.๒ จำนวนและร้อยละระดับความรู้เรื่องการออกกำลังกายด้วยผ้าขาม้า เปรียบเทียบก่อนและหลังเข้าร่วมโครงการ (n=๒๑)

ระดับความรู้	ก่อนเข้าร่วมโครงการ		หลังเข้าร่วมโครงการ	
	จำนวน (คน)	ร้อยละ	จำนวน (คน)	ร้อยละ
ความรู้ปรับปรุง ( ๐ -๓ คะแนน)	๑	๔.๗๖	๐	๐
ปานกลาง ( ๔-๕ คะแนน)	๙	๔๒.๘๖	๔	๑๙.๐๕
สูง ( ๖-๗ คะแนน)	๑๑	๕๒.๓๘	๑๗	๘๐.๙๕

ผลการศึกษา จะเห็นได้ว่า เมื่อเปรียบเทียบคะแนนก่อนและหลังการอบรมให้ความรู้เกี่ยวกับการออกกำลังกายด้วยผ้าขาม้า พบว่า กลุ่มเป้าหมายมีความรู้เกี่ยวกับการออกกำลังกายด้วยผ้าขาม้า เพิ่มขึ้นอย่างเห็นได้ชัด ดังนี้

ข้อที่ ๑ ประโยชน์ของการออกกำลังกายด้วยผ้าขาม้า ทำให้หลอดเลือดขยายเพิ่มมากขึ้น กระตุ้นให้สมองเกิดความจำทำให้จิตใจสบาย ช่วยให้มีความสุขในการทำงานก่อนการอบรมให้ความรู้กลุ่มเป้าหมายตอบถูก คิดเป็นร้อยละ ๖๑.๙๐ และภายหลังจากการอบรมเพิ่มขึ้นคิดเป็นร้อยละ ๘๕.๗๑

ข้อที่ ๒ การออกกำลังกายด้วยผ้าขาม้าประกอบด้วย ๓ ช่วงคือ ช่วงอบอุ่นร่างกาย ช่วงฝึกจริง ช่วงผ่อนคลาย ก่อนการอบรมให้ความรู้กลุ่มเป้าหมายตอบถูกคิดเป็นร้อยละ ๕๗.๑๔และภายหลังจากการอบรมเพิ่มขึ้นคิดเป็นร้อยละ ๙๐.๔๘

ข้อที่ ๓ ระยะเวลาการออกกำลังกายให้มีความสุขพอดี คือ ครึ่งละ ๑๕-๓๐ นาที สับดาหส์สววันก่อนการอบรมให้ความรู้กลุ่มเป้าหมายตอบถูก คิดเป็นร้อยละ ๘๕.๗๑ และภายหลังจากการอบรมเพิ่มขึ้นคิดเป็นร้อยละ ๙๕.๒๔

ข้อที่ ๔การออกกำลังกายด้วยท่าบิดขี้เกียจ ท่าเอียงตัว ก้มตัวไปด้านหน้า เป็นการออกกำลังกายช่วงอบอุ่นร่างกายก่อนการอบรมให้ความรู้กลุ่มเป้าหมายตอบถูก คิดเป็นร้อยละ ๘๐.๙๕ และภายหลังจากการอบรมเพิ่มขึ้นคิดเป็นร้อยละ ๑๐๐

ข้อที่ ๕การออกกำลังกายด้วยท่าตั้งผ้าขึ้น-ลงด้านหน้า ท่าต้นก้นเมฆ เป็นการออกกำลังกายช่วงฝึกจริง ก่อนการอบรมให้ความรู้กลุ่มเป้าหมายตอบถูก คิดเป็นร้อยละ ๖๖.๖๖ และภายหลังจากการอบรมเพิ่มขึ้นคิดเป็นร้อยละ ๘๐.๙๕

ข้อที่ ๖ การออกกำลังกายช่วยผ่อนคลายความตึงเครียด ทำให้นอนหลับได้ดีขึ้นก่อนการอบรมให้ความรู้กลุ่มเป้าหมายตอบถูก คิดเป็นร้อยละ ๙๐.๘๘ และภายหลังจากการอบรมเพิ่มขึ้นคิดเป็นร้อยละ ๑๐๐

ข้อที่ ๗ การออกกำลังกายด้วยผ้าขาม้า เป็นการออกกำลังกายที่เหมาะสมกับทุกเพศทุกวัยก่อนการอบรมให้ความรู้กลุ่มเป้าหมายตอบถูก คิดเป็นร้อยละ ๙๐.๘๘ และภายหลังจากการอบรมเพิ่มขึ้นคิดเป็นร้อยละ ๑๐๐ (ตารางที่ ๓.๓)



ตารางที่ ๓.๓ ร้อยละความรู้การออกกำลังกายด้วยผ้าขาวม้าก่อนและหลังเข้าร่วมโครงการ จำนวน  
เป็นรายข้อ (n=๒๑)

	ก่อนดำเนินโครงการ		หลังดำเนินโครงการ	
	ตอบถูก (ร้อยละ)	ตอบผิด (ร้อยละ)	ตอบถูก (ร้อยละ)	ตอบผิด (ร้อยละ)
๑.ประโยชน์ของการออกกำลังกายด้วยผ้าขาวม้า ทำให้หลอดเลือดฝอยขยายเพิ่มมากขึ้น กระตุ้นให้สมองเกิดความจำทำให้จิตใจสบาย ช่วยให้มีความสุขในการทำงาน	๖๑.๙๐	๓๘.๑๐	๘๕.๗๑	๑๔.๒๙
๒.การออกกำลังกายด้วยผ้าขาวม้าประกอบด้วย ๓ ช่วงคือ ช่วงอบอุ่นร่างกาย ช่วงฝึกจริง ช่วงผ่อนคลาย	๕๗.๑๔	๔๒.๘๖	๙๐.๔๘	๙.๕๒
๓.ระยะเวลาการออกกำลังกายให้มีความสุขที่ดี คือ ครั้งละ ๑๕-๓๐ นาที สัปดาห์ละวัน	๘๕.๗๑	๑๔.๒๙	๙๕.๒๔	๔.๗๖
๔.การออกกำลังกายทำบิดขี้เกียจ ทำเอียงตัว ก้มตัวไปด้านหน้า เป็นการออกกำลังกายช่วงอบอุ่นร่างกาย	๘๐.๙๕	๑๙.๐๕	๑๐๐	๐
๕.การออกกำลังกายด้วยท่าตั้งผ้าขึ้น-ลงด้านหน้า ทำต้นก้นเมฆ เป็นการออกกำลังกายช่วงฝึกจริง	๖๖.๖๖	๓๓.๓๓	๘๐.๙๕	๑๙.๐๕
๖.การออกกำลังกายด้วยผ่อนคลายความตึงเครียด ทำให้อ่อนหลับได้ดีขึ้น	๙๐.๔๘	๙.๕๒	๑๐๐	๐
๗.การออกกำลังกายด้วยผ้าขาวม้า เป็นการออกกำลังกายที่เหมาะสมกับทุกเพศทุกวัย	๙๐.๔๘	๙.๕๒	๑๐๐	๐

### ๓.๑.๓ การปฏิบัติตามการนำออกกำลังกายด้วยผ้าขาวม้า

ผลการศึกษา พบว่า ผู้ตอบที่ ๑ กลุ่มเป้าหมายสามารถปฏิบัติตามการนำออกกำลังกายด้วยผ้าขาวม้าได้ถูกต้องอยู่ในระดับปรับปรุง จำนวน ๓ คน คิดเป็นร้อยละ ๑๔.๒๘ และผู้ตอบที่ ๒ กลุ่มเป้าหมายสามารถปฏิบัติตามการนำออก ๒๓.๘๐ ระดับสูง จำนวน ๑๓ คน คิดเป็นร้อยละ ๖๑.๙๐ และผู้ตอบที่ ๓ กลุ่มเป้าหมายสามารถปฏิบัติตามการนำออกกำลังกายด้วยผ้าขาวม้าถูกต้องเพิ่มขึ้นในระดับปรับปรุง จำนวน ๐ คน คิดเป็นร้อยละ ๐ ระดับปานกลาง จำนวน ๓ คน คิดเป็นร้อยละ ๑๔.๒๘ ระดับสูง จำนวน ๑๘ คน คิดเป็นร้อยละ ๘๕.๗๑ (ตารางที่ ๓.๔)

ตารางที่ ๓.๕ จำนวนและร้อยละการปฏิบัติการนำออกกำลังกายที่ถูกต้อง เปรียบเทียบสัปดาห์ที่ ๑ และสัปดาห์ที่ ๒ (n=๒๑)

ระดับความถูกต้องการปฏิบัติการนำออกกำลังกาย	สัปดาห์ที่ ๑		สัปดาห์ที่ ๒	
	จำนวน (คน)	ร้อยละ	จำนวน (คน)	ร้อยละ
ควรปรับปรุง (๐-๔ คะแนน)	๓	๑๔.๒๘	๐	๐
ปานกลาง (๕-๘ คะแนน)	๕	๒๓.๘๐	๓	๑๔.๒๘
สูง (๙-๑๑ คะแนน)	๑๓	๖๑.๙๐	๑๘	๘๕.๔๑

#### ๓.๑.๔ ความตระหนักถึงความสำคัญของการทำงานเป็นทีม

ผลการศึกษา พบว่าก่อนการอบรมกลุ่มเป้าหมายมีความตระหนักถึงความสำคัญของการทำงานเป็นทีมอยู่ในระดับควรปรับปรุง จำนวน ๕ คน คิดเป็นร้อยละ ๒๓.๘๐ ระดับปานกลาง จำนวน ๑๐ คน คิดเป็นร้อยละ ๔๗.๖๑ และระดับสูง จำนวน ๖ คน คิดเป็นร้อยละ ๒๘.๕๗ และหลังการอบรมกลุ่มเป้าหมายมีความตระหนักถึงความสำคัญของการทำงานเป็นทีมเพิ่มขึ้นอยู่ในระดับควรปรับปรุง จำนวน ๓ คน คิดเป็นร้อยละ ๑๔.๒๘ ระดับปานกลาง จำนวน ๖ คน คิดเป็นร้อยละ ๒๘.๕๗ และระดับสูง จำนวน ๑๒ คน คิดเป็นร้อยละ ๕๗.๑๔ (ตารางที่ ๓.๕)

ตารางที่ ๓.๕ จำนวนและร้อยละระดับความตระหนักถึงความสำคัญของการทำงานเป็นทีม เปรียบเทียบ ก่อนและหลังเข้าร่วมโครงการ (n=๒๑)

ระดับความตระหนักถึงความสำคัญของการทำงานเป็นทีม	ก่อนเข้าร่วมโครงการ		หลังเข้าร่วมโครงการ	
	จำนวน (คน)	ร้อยละ	จำนวน (คน)	ร้อยละ
ควรปรับปรุง (๐-๔ คะแนน)	๕	๒๓.๘๐	๓	๑๔.๒๘
ปานกลาง (๕-๘ คะแนน)	๑๐	๔๗.๖๑	๖	๒๘.๕๗
สูง (๙-๑๑ คะแนน)	๖	๒๘.๕๗	๑๒	๕๗.๑๔

เมื่อพิจารณาเป็นรายข้อ พบว่าเมื่อเปรียบเทียบคะแนนก่อนและหลังการอบรม กลุ่มเป้าหมายมีความตระหนักถึงความสำคัญของการทำงานเป็นทีมเพิ่มขึ้นอย่างเห็นได้ชัด โดยแยกประเด็น ดังนี้

#### การมีส่วนร่วมในการตัดสินใจ

ข้อที่ ๑. ท่านมีส่วนร่วมในการวางแผนแก้ปัญหาสุขภาพของประชาชนในชุมชน ก่อนการอบรม

กลุ่มเป้าหมายมีความตระหนักอยู่ในระดับมากที่สุดร้อยละ ๓๓.๓๓ และสภาพหลังจากการอบรมเพิ่มขึ้นร้อยละ ๕๒.๓๘

ข้อที่ ๒. ท่านมีส่วนร่วมในการวางแผนเลือกกิจกรรม เพื่อพัฒนาสุขภาพของคนในชุมชน เช่นร่วมส่งเสริมการออกกำลังกายในชุมชน ก่อนการอบรมกลุ่มเป้าหมายมีความตระหนักอยู่ในระดับมากที่สุด ร้อยละ ๓๘.๐๙ และสภาพหลังจากการอบรมเพิ่มขึ้นคิดเป็นร้อยละ ๕๗.๖๑



ข้อที่ ๓. ท่านมีส่วนร่วมในการเสนอความคิดเห็นและแลกเปลี่ยนความคิดเห็นเกี่ยวกับกิจกรรมส่งเสริมสุขภาพในชุมชน ก่อนการอบรมกลุ่มเป้าหมายมีความตระหนักอยู่ในระดับมากที่สุด ร้อยละ๑๔.๒๘ และภายหลังจากการอบรมเพิ่มขึ้นคิดเป็นร้อยละ๖๑.๙๐

ข้อที่ ๔. เมื่อมีการประชุมร่วมกันของภาคีเครือข่ายท่านมีส่วนร่วมในการเสนอความคิดเห็นก่อนการอบรมกลุ่มเป้าหมายมีความตระหนักอยู่ในระดับมากที่สุด ร้อยละ๒๘.๕๗ และภายหลังจากการอบรมเพิ่มขึ้นร้อยละ๓๓.๓๓

ข้อที่ ๕. ท่านเข้าร่วมประชุมในการประชุมเมื่อมีการประชุมต่างๆของภาคีเครือข่ายก่อนการอบรมกลุ่มเป้าหมายมีความตระหนักอยู่ในระดับมากที่สุด ร้อยละ๒๘.๕๗ และภายหลังจากการอบรมเพิ่มขึ้นคิดเป็นร้อยละ๔๗.๖๑

ข้อที่ ๖. ท่านมีส่วนร่วมตัดสินใจเสนอแนะแนวทางปรับปรุงแก้ปัญหาต่างๆ ก่อนการอบรมกลุ่มเป้าหมายมีความตระหนักอยู่ในระดับมากที่สุด ร้อยละ๑๙.๐๔ และภายหลังจากการอบรมเพิ่มขึ้นคิดเป็นร้อยละ๔๒.๘๕

ข้อที่ ๗. ท่านมีส่วนร่วมในการนำเสนอปัญหาและความต้องการของคนในชุมชนในที่ประชุมก่อนการอบรมกลุ่มเป้าหมายมีความตระหนักอยู่ในระดับมากที่สุด ร้อยละ๑๙.๐๔ และภายหลังจากการอบรมเพิ่มขึ้นคิดเป็นร้อยละ๕๗.๑๔

ข้อที่ ๘. ท่านมีส่วนร่วมในการวิเคราะห์ปัญหาสุขภาพที่เกิดขึ้นในชุมชนก่อนการอบรมกลุ่มเป้าหมายมีความตระหนักอยู่ในระดับมากที่สุด ร้อยละ๑๙.๐๔ และภายหลังจากการอบรมเพิ่มขึ้นคิดเป็นร้อยละ๕๒.๓๘

ข้อที่ ๙. ท่านมีส่วนร่วมในการบริหารจัดการงบประมาณที่ได้รับเพื่อการจัดกิจกรรมต่างๆในชุมชนก่อนการอบรมกลุ่มเป้าหมายมีความตระหนักอยู่ในระดับมากที่สุด ร้อยละ๑๙.๐๔ และภายหลังจากการอบรมเพิ่มขึ้นคิดเป็นร้อยละ๓๘.๐๙

ข้อที่ ๑๐. ท่านมีส่วนร่วมในการวางแผนการจัดกิจกรรมเพื่อประชาสัมพันธ์เกี่ยวกับกิจกรรมการส่งเสริมสุขภาพคนในชุมชนก่อนการอบรมกลุ่มเป้าหมายมีความตระหนักอยู่ในระดับมากที่สุด ร้อยละ๒๘.๕๗ และภายหลังจากการอบรมเพิ่มขึ้นคิดเป็นร้อยละ๓๘.๐๙

### **การมีส่วนร่วมในการปฏิบัติการ**

ข้อที่๑. ท่านมีส่วนร่วมในการเป็นแกนนำเพื่อชักชวนเพื่อนบ้านเข้าร่วมกิจกรรมการส่งเสริมสุขภาพในชุมชน เช่น การออกกำลังกายในชุมชนก่อนการอบรมกลุ่มเป้าหมายมีความตระหนักอยู่ในระดับมากที่สุด ร้อยละ๓๓.๓๓ และภายหลังจากการอบรมเพิ่มขึ้นคิดเป็นร้อยละ๕๒.๓๘

ข้อที่๒. ท่านมีส่วนร่วมในการเป็นผู้นำเพื่อแก้ไขปัญหาสุขภาพที่เกิดขึ้นในชุมชน เช่น เป็นผู้นำจัดโครงการที่เป็นประโยชน์ต่อชุมชนก่อนการอบรมกลุ่มเป้าหมายมีความตระหนักอยู่ในระดับมากที่สุด ร้อยละ๒๓.๘๐ และภายหลังจากการอบรมเพิ่มขึ้นคิดเป็นร้อยละ๔๒.๘๕

ข้อที่๓. ท่านมีส่วนร่วมในการสำรวจปัญหาสุขภาพและความต้องการในการจัดกิจกรรมเพื่อส่งเสริมสุขภาพของคนในชุมชนก่อนการอบรมกลุ่มเป้าหมายมีความตระหนักอยู่ในระดับมากที่สุด ร้อยละ๒๘.๕๗ และภายหลังจากการอบรมเพิ่มขึ้นคิดเป็นร้อยละ๔๒.๘๕

ข้อที่๔. ท่านมีส่วนร่วมในการกำหนดกิจกรรมที่เหมาะสมในการส่งเสริมสุขภาพในชุมชนก่อนการอบรมกลุ่มเป้าหมายมีความตระหนักอยู่ในระดับมากที่สุด ร้อยละ๑๙.๐๔ และภายหลังจากการอบรมเพิ่มขึ้นคิดเป็นร้อยละ๔๗.๖๑

ข้อที่๕. ท่านมีส่วนร่วมในการให้ความช่วยเหลือและอำนวยความสะดวกแก่เจ้าหน้าที่ของรัฐในกิจกรรมต่างๆที่เกี่ยวข้องกับการส่งเสริมสุขภาพของชุมชนก่อนการอบรมกลุ่มเป้าหมายมีความตระหนักอยู่ในระดับมากที่สุด ร้อยละ๑๙.๐๔ และภายหลังจากการอบรมเพิ่มขึ้นคิดเป็นร้อยละ๕๗.๑๔

ข้อที่๖. ท่านมีส่วนร่วมในการประสานงานกับกลุ่มผู้นำชุมชน ผู้ใหญ่บ้าน กำนันและองค์การบริหารส่วนตำบล เพื่อพัฒนางานสาธารณสุขของหมู่บ้านก่อนการอบรมกลุ่มเป้าหมายมีความตระหนักอยู่ในระดับมากที่สุด ร้อยละ๒๘.๕๗ และภายหลังจากการอบรมเพิ่มขึ้นคิดเป็นร้อยละ๓๓.๓๓

ข้อที่๗. ท่านเป็นผู้ชี้แจงแนะนำถ่ายทอดความรู้แก่เพื่อนบ้านและเป็นแกนนำในการส่งเสริมสุขภาพในชุมชนก่อนการอบรมกลุ่มเป้าหมายมีความตระหนักอยู่ในระดับมากที่สุด ร้อยละ๑๙.๐๔ และภายหลังจากการอบรมเพิ่มขึ้นคิดเป็นร้อยละ๖๑.๙๐

ข้อที่๘. ท่านเป็นผู้เชิญชวนแนะนำการเข้าร่วมกิจกรรมส่งเสริมสุขภาพในชุมชนก่อนการอบรมกลุ่มเป้าหมายมีความตระหนักอยู่ในระดับมากที่สุด ร้อยละ๒๓.๘๐ และภายหลังจากการอบรมเพิ่มขึ้นคิดเป็นร้อยละ๓๓.๓๓

ข้อที่๙. ท่านมีส่วนร่วมในการประสานงานและประชาสัมพันธ์การดำเนินงานส่งเสริมสุขภาพชุมชนก่อนการอบรมกลุ่มเป้าหมายมีความตระหนักอยู่ในระดับมากที่สุด ร้อยละ๑๔.๒๘ และภายหลังจากการอบรมเพิ่มขึ้นคิดเป็นร้อยละ๔๒.๘๕

#### **การมีส่วนร่วมในการรับผลประโยชน์**

ข้อที่๑๐. ท่านมีความรู้เกี่ยวกับงานด้านสาธารณสุขเพิ่มขึ้น เช่น ได้รับความรู้จากเจ้าหน้าที่ในวันประชุมหรือไปประชุมสัญจรที่ต่างๆก่อนการอบรมกลุ่มเป้าหมายมีความตระหนักอยู่ในระดับมากที่สุด ร้อยละ๒๓.๘๐ และภายหลังจากการอบรมเพิ่มขึ้นคิดเป็นร้อยละ๓๘.๐๙

ข้อที่๑๑. ท่านรู้สึกภาคภูมิใจที่ได้ทำประโยชน์ต่อชุมชนในการจัดกิจกรรมต่างๆเพื่อพัฒนาและส่งเสริมสุขภาพในชุมชนก่อนการอบรมกลุ่มเป้าหมายมีความตระหนักอยู่ในระดับมากที่สุด ร้อยละ๓๘.๐๙ และภายหลังจากการอบรมเพิ่มขึ้นคิดเป็นร้อยละ๔๗.๖๑



ข้อที่๓. ท่านมีความภาคภูมิใจในการมีส่วนร่วมเพื่อส่งเสริมสุขภาพและพัฒนาคนในชุมชนให้มีความสุขภาพที่ดี ก่อนการอบรมกลุ่มเป้าหมายมีความตระหนักอยู่ในระดับมากที่สุด ร้อยละ๕๒.๘๕ และภายหลังจากการอบรม เพิ่มขึ้นร้อยละ๕๗.๖๑

ข้อที่๔. ท่านได้ความรู้จากการศึกษาสถานการณ์นอกสถานที่และได้นำความรู้มาปรับใช้ในการทำงานร่วมกันของภาคีเครือข่ายก่อนการอบรมกลุ่มเป้าหมายมีความตระหนักอยู่ในระดับมากที่สุด ร้อยละ๒๘.๕๗ และภายหลังจากการอบรมเพิ่มขึ้นคิดเป็นร้อยละ๓๘.๐๙

### การมีส่วนร่วมในการประเมินผล

ข้อที่๑. ท่านมีส่วนร่วมในการนำข้อมูลเกี่ยวกับปัญหาและอุปสรรคที่เกิดขึ้นในระหว่างการจัดกิจกรรมเพื่อส่งเสริมสุขภาพของคนในชุมชนเข้าในที่ประชุมก่อนการอบรมกลุ่มเป้าหมายมีความตระหนักอยู่ในระดับมากที่สุด ร้อยละ๑๔.๒๘ และภายหลังจากการอบรมเพิ่มขึ้นคิดเป็นร้อยละ๕๒.๓๘

ข้อที่๒. ท่านมีส่วนร่วมเข้าไปปรึกษาหารือเกี่ยวกับปัญหาสุขภาพในชุมชนและอุปสรรคของการทำงานก่อนการอบรมกลุ่มเป้าหมายมีความตระหนักอยู่ในระดับมากที่สุด ร้อยละ๑๙.๐๔ และภายหลังจากการอบรม เพิ่มขึ้นคิดเป็นร้อยละ๕๒.๘๕

ข้อที่๓. ท่านมีส่วนร่วมในการติดตามการดำเนินงาน กิจกรรมและโครงการส่งเสริมสุขภาพของชุมชนก่อนการอบรมกลุ่มเป้าหมายมีความตระหนักอยู่ในระดับมากที่สุด ร้อยละ๑๔.๒๘ และภายหลังจากการอบรมเพิ่มขึ้นคิดเป็นร้อยละ๕๒.๘๕

ข้อที่๔. ท่านมีส่วนร่วมในการสรุปผลการดำเนินงาน กิจกรรมและประเมินผลการดำเนินงานกิจกรรมการส่งเสริมสุขภาพในชุมชน เช่น เข้าประชุมฟังผลงานของโครงการและกิจกรรมต่างๆก่อนการอบรมกลุ่มเป้าหมายมีความตระหนักอยู่ในระดับมากที่สุด ร้อยละ๑๙.๐๔ และภายหลังจากการอบรมเพิ่มขึ้นคิดเป็นร้อยละ๕๒.๘๕

ข้อที่๕. ท่านได้เข้าร่วมประชุมเพื่อสรุปผลการส่งเสริมสุขภาพชุมชนที่จัดขึ้นและเสนอแนะข้อมูลที่เป็นประโยชน์สำหรับการจัดกิจกรรมในครั้งต่อไปก่อนการอบรมกลุ่มเป้าหมายมีความตระหนักอยู่ในระดับมากที่สุด ร้อยละ๑๙.๐๔ และภายหลังจากการอบรมเพิ่มขึ้นคิดเป็นร้อยละ๕๗.๑๔(ตารางที่ ๓.๖)

ตารางที่ ๓.๖ ร้อยละความตระหนักถึงความสำคัญของการทำงานเป็นทีมก่อนและหลังเข้าร่วมโครงการ จำแนกเป็นรายข้อ (n=๒๑)

ข้อความ	ก่อนเข้าร่วมโครงการ					ไม่มีส่วนร่วม	หลังเข้าร่วมโครงการ					ไม่มีส่วนร่วม
	มากที่สุด	มาก	ปานกลาง	น้อย	น้อยที่สุด		มากที่สุด	มาก	ปานกลาง	น้อย	น้อยที่สุด	
<b>การมีส่วนร่วมในการตัดสินใจ</b>												
๑.ท่านมีส่วนร่วมในการวางแผนแก้ปัญหาสุขภาพของประชาชนในชุมชน	๓๓.๓๓	๕๒.๓๘	๑๔.๒๘	๐	๐	๐	๕๒.๓๘	๓๓.๓๓	๑๔.๒๘	๐	๐	๐
๒.ท่านมีส่วนร่วมในการวางแผนเลือกกิจกรรมเพื่อพัฒนาสุขภาพของคนในชุมชน เช่นร่วมส่งเสริมการออกกำลังกายในชุมชน	๓๘.๐๙	๔๗.๖๑	๑๔.๒๘	๐	๐	๐	๔๗.๖๑	๓๘.๐๙	๑๔.๒๘	๐	๐	๐
๓.ท่านมีส่วนร่วมในการเสนอความคิดเห็นและแลกเปลี่ยนความคิดเห็นเกี่ยวกับกิจกรรมส่งเสริมสุขภาพในชุมชน	๑๔.๒๘	๖๑.๙๐	๒๓.๘๐	๐	๐	๐	๖๑.๙๐	๒๓.๘๐	๑๔.๒๘	๐	๐	๐
๔.เมื่อมีการประชุมร่วมกันของภาคีเครือข่ายท่านมีส่วนร่วมในการเสนอความคิดเห็น	๒๘.๕๗	๓๓.๓๓	๓๓.๓๓	๔.๗๖	๐	๐	๓๓.๓๓	๓๓.๓๓	๒๘.๕๗	๔.๗๖	๐	๐



ตารางที่ ๓.๖ ร้อยละความตระหนักถึงความสำคัญของการทำงานเป็นทีมก่อนและหลังเข้าร่วมโครงการ จำแนกเป็นรายข้อ (n=๒๑)(ต่อ)

ข้อความ	ก่อนเข้าร่วมโครงการ					ไม่มีส่วนร่วม	หลังเข้าร่วมโครงการ					ไม่มีส่วนร่วม
	มากที่สุด	มาก	ปานกลาง	น้อย	น้อยที่สุด		มากที่สุด	มาก	ปานกลาง	น้อย	น้อยที่สุด	
๕. ท่านเข้าร่วมประชุมในการประชุมเมื่อมีการประชุมต่างๆของภาคีเครือข่าย	๒๘.๕๗	๒๓.๘๐	๔๗.๖๑	๐	๐	๐	๔๗.๖๑	๒๘.๕๗	๒๓.๘๐	๐	๐	๐
๖. ท่านมีส่วนร่วมตัดสินใจเสนอแนะแนวทางปรับแก้ปัญหาต่างๆ	๑๙.๐๔	๔๒.๘๕	๓๓.๓๓	๔.๗๖	๐	๐	๔๒.๘๕	๓๓.๓๓	๑๙.๐๔	๔.๗๖	๐	๐
๗. ท่านมีส่วนร่วมในการนำเสนอปัญหาและความต้องการของคนในชุมชนในที่ประชุม	๑๙.๐๔	๕๗.๑๔	๑๔.๒๘	๔.๗๖	๔.๗๖	๐	๕๗.๑๔	๑๙.๐๔	๑๔.๒๘	๔.๗๖	๔.๗๖	๐
๘. ท่านมีส่วนร่วมในการวิเคราะห์ปัญหาสุขภาพที่เกิดขึ้นในชุมชน	๑๙.๐๔	๕๒.๓๘	๑๔.๒๘	๔.๗๖	๙.๕๒	๐	๕๒.๓๘	๑๙.๐๔	๑๔.๒๘	๙.๕๒	๔.๗๖	๐

ตารางที่ ๓.๖ ร้อยละความตระหนักถึงความสำคัญของการทำงานเป็นทีมก่อนและหลังเข้าร่วมโครงการ จำแนกเป็นรายข้อ (n=๒๑)(ต่อ)

ข้อความ	ก่อนเข้าร่วมโครงการ					ไม่มีส่วน ร่วม	หลังเข้าร่วมโครงการ					ไม่มีส่วน ร่วม
	มากที่สุด	มาก	ปานกลาง	น้อย	น้อยที่สุด		มากที่สุด	มาก	ปานกลาง	น้อย	น้อยที่สุด	
๙.ท่านมีส่วนร่วมในการบริหารจัดการงบประมาณที่ได้รับเพื่อการจัดกิจกรรมต่างๆในชุมชน	๑๙.๐๔	๓๘.๐๙	๒๘.๕๗	๔.๗๖	๙.๕๒	๐	๓๘.๐๙	๒๘.๕๗	๑๙.๐๔	๙.๕๒	๔.๗๖	๐
๑๐.ท่านมีส่วนร่วมในการวางแผนการจัดกิจกรรมเพื่อประชาสัมพันธ์เกี่ยวกับกิจกรรมการส่งเสริมสุขภาพคนในชุมชน	๒๘.๕๗	๓๘.๐๙	๒๓.๕๘	๙.๕๒	๐	๐	๓๘.๐๙	๒๘.๕๗	๒๓.๕๘	๙.๕๒	๐	๐
<b>การมีส่วนร่วมในการปฏิบัติกร</b>												
๑.ท่านมีส่วนร่วมในการเป็นแกนนำเพื่อชักชวนเพื่อนบ้านเข้าร่วมกิจกรรมการส่งเสริมสุขภาพในชุมชน เช่น การออกกำลังกายในชุมชน	๓๓.๓๓	๕๒.๓๘	๙.๕๒	๔.๗๖	๐	๐	๕๒.๓๘	๓๓.๓๓	๙.๕๒	๔.๗๖	๐	๐



ตารางที่ ๓.๖ ร้อยละความตระหนักถึงความสำคัญของการทำงานเป็นทีมก่อนและหลังเข้าร่วมโครงการ จำแนกเป็นรายชื่อ (n=๒๑)(ต่อ)

ข้อความ	ก่อนเข้าร่วมโครงการ					ไม่มีส่วนร่วม	หลังเข้าร่วมโครงการ					ไม่มีส่วนร่วม
	มากที่สุด	มาก	ปานกลาง	น้อย	น้อยที่สุด		มากที่สุด	มาก	ปานกลาง	น้อย	น้อยที่สุด	
๒.ท่านมีส่วนร่วมในการเป็นผู้นำเพื่อแก้ไขปัญหาสุขภาพที่เกิดขึ้นในชุมชน เช่น เป็นผู้นำจัดโครงการที่เป็นประโยชน์ต่อชุมชน	๒๓.๘๐	๔๒.๘๕	๓๓.๓๓	๐	๐	๐	๔๒.๘๕	๓๓.๓๓	๒๓.๘๐	๐	๐	๐
๓.ท่านมีส่วนร่วมในการสำรวจปัญหาสุขภาพและความต้องการในการจัดกิจกรรมเพื่อส่งเสริมสุขภาพของคนในชุมชน	๒๘.๕๗	๔๒.๘๕	๑๙.๐๔	๙.๕๒	๐	๐	๔๒.๘๕	๒๓.๕๗	๑๙.๐๔	๙.๕๒	๐	๐
๔.ท่านมีส่วนร่วมในการกำหนดกิจกรรมที่เหมาะสมในการส่งเสริมสุขภาพในชุมชน	๑๙.๐๔	๔๗.๖๑	๒๓.๕๘	๔.๗๖	๔.๗๖	๐	๔๗.๖๑	๒๓.๕๘	๑๙.๐๔	๔.๗๖	๔.๗๖	๐
๕.ท่านมีส่วนร่วมในการให้ความช่วยเหลือและอำนวยความสะดวกแก่เจ้าหน้าที่ของรัฐในกิจกรรมต่างๆที่เกี่ยวข้องกับการส่งเสริมสุขภาพ	๑๙.๐๔	๕๗.๑๔	๑๔.๒๘	๐	๔.๗๖	๔.๗๖	๕๗.๑๔	๑๙.๐๔	๑๔.๒๘	๔.๗๖	๔.๗๖	๐

ตารางที่ ๓.๖ ร้อยละความตระหนักถึงความสำคัญของการทำงานเป็นทีมก่อนและหลังเข้าร่วมโครงการ จำแนกเป็นรายข้อ (n=๒๑)(ต่อ)

ข้อความ	ก่อนเข้าร่วมโครงการ					ไม่มีส่วนร่วม	หลังเข้าร่วมโครงการ					ไม่มีส่วนร่วม
	มากที่สุด	มาก	ปานกลาง	น้อย	น้อยที่สุด		มากที่สุด	มาก	ปานกลาง	น้อย	น้อยที่สุด	
๖.ท่านมีส่วนร่วมในการประสานงานกับกลุ่มผู้นำชุมชนผู้ใหญ่บ้าน กำนันและองค์การบริหารส่วนตำบล เพื่อพัฒนางานสาธารณสุขของหมู่บ้าน	๒๘.๕๗	๓๓.๓๓	๑๙.๐๔	๙.๕๒	๔.๗๖	๔.๗๖	๓๓.๓๓	๒๘.๕๗	๑๙.๐๔	๙.๕๒	๔.๗๖	๔.๗๖
๗.ท่านเป็นผู้ให้คำแนะนำถ่ายทอดความรู้แก่เพื่อนบ้าน และเป็นแกนนำในการส่งเสริมสุขภาพในชุมชน	๑๙.๐๔	๖๑.๙๑	๙.๕๒	๔.๗๖	๐	๔.๗๖	๖๑.๙๐	๑๙.๐๔	๙.๕๒	๔.๗๖	๔.๗๖	๐
๘.ท่านเป็นผู้เชิญชวนแนะนำภารกิจในการเข้าร่วมกิจกรรมส่งเสริมสุขภาพในชุมชน	๒๓.๘๐	๓๓.๓๓	๓๓.๓๓	๐	๔.๗๖	๔.๗๖	๓๓.๓๓	๓๓.๓๓	๒๓.๘๐	๔.๗๖	๔.๗๖	๐
๙.ท่านมีส่วนร่วมในการประสานงานและประชาสัมพันธ์การดำเนินงานส่งเสริมสุขภาพชุมชน	๑๔.๒๘	๔๒.๘๕	๓๘.๐๙	๔.๗๖	๐	๐	๔๒.๘๕	๓๘.๐๙	๑๔.๒๘	๔.๗๖	๐	๐



ตารางที่ ๓.๖ ร้อยละความตระหนักถึงความสำคัญของการทำงานเป็นทีมก่อนและหลังเข้าร่วมโครงการ จำแนกเป็นรายข้อ (n=๒๑)(ต่อ)

ข้อความ	ก่อนเข้าร่วมโครงการ					ไม่มีส่วนร่วม	หลังเข้าร่วมโครงการ					ไม่มีส่วนร่วม
	มากที่สุด	มาก	ปานกลาง	น้อย	น้อยที่สุด		มากที่สุด	มาก	ปานกลาง	น้อย	น้อยที่สุด	
<b>การมีส่วนร่วมในการรับผลประโยชน์</b>												
๑. ท่านมีความรู้เกี่ยวกับงานด้านสาธารณสุขเพิ่มขึ้น เช่น ได้รับความรู้จากเจ้าหน้าที่ในวันประชุมหรือไปประชุมสัญจรที่ต่างๆ	๒๓.๘๐	๓๘.๐๙	๒๓.๘๐	๔.๗๖	๔.๗๖	๐	๓๘.๐๙	๒๓.๘๐	๒๓.๘๐	๔.๗๖	๔.๗๖	๐
๒. ท่านรู้สึกภาคภูมิใจที่ได้ทำประโยชน์ต่อชุมชนในการจัดกิจกรรมต่างๆ เพื่อพัฒนาและส่งเสริมสุขภาพในชุมชน	๓๘.๐๙	๔๗.๖๑	๑๔.๒๘	๐	๐	๐	๔๗.๖๑	๓๘.๐๙	๑๔.๒๘	๐	๐	๐
๓. ท่านมีความภาคภูมิใจในการมีส่วนร่วมเพื่อส่งเสริมสุขภาพและพัฒนาคนในชุมชนให้มีสุขภาพที่ดี	๔๒.๘๕	๔๗.๖๑	๑๔.๒๘	๐	๐	๐	๔๗.๖๑	๔๒.๘๕	๑๔.๒๘	๐	๐	๐

ตารางที่ ๓.๖ ร้อยละความตระหนักถึงความสำคัญของการทำงานเป็นทีมก่อนและหลังเข้าร่วมโครงการ จำแนกเป็นรายข้อ (n=๒๑)(ต่อ)

ข้อความ	ก่อนเข้าร่วมโครงการ					ไม่มีส่วน รวม	หลังเข้าร่วมโครงการ					ไม่มีส่วน รวม
	มากที่สุด	มาก	ปานกลาง	น้อย	น้อยที่สุด		มากที่สุด	มาก	ปานกลาง	น้อย	น้อยที่สุด	
๔.ท่านได้ความรู้จากการศึกษา ดูงานนอกสถานที่และได้นำ ความรู้มาปรับใช้ในการทำงาน ร่วมกันของภาคีเครือข่าย การมีส่วนร่วมในการ ประเมินผล	๒๘.๕๗	๓๘.๐๙	๒๘.๕๗	๔.๗๖	๐	๐	๓๘.๐๙	๒๘.๕๗	๒๘.๕๗	๔.๗๖	๐	๐
๑.ท่านมีส่วนร่วมในการนำ ข้อมูลเกี่ยวกับปัญหาและ อุปสรรคที่เกิดขึ้นในระหว่าง การจัดกิจกรรมเพื่อส่งเสริมสุขภาพ ของคนในชุมชนเข้าในที่ประชุม	๑๔.๒๘	๕๒.๓๘	๒๓.๘๐	๔.๗๖	๔.๗๖	๐	๕๒.๓๘	๒๓.๘๐	๑๔.๒๘	๔.๗๖	๔.๗๖	๐
๒.ท่านมีส่วนร่วมเข้าไป ปรึกษาหารือเกี่ยวกับปัญหา สุขภาพในชุมชนและอุปสรรค ของการดำเนินงาน	๑๙.๐๔	๔๒.๘๕	๒๓.๘๐	๔.๗๖	๔.๗๖	๔.๗๖	๔๒.๘๕	๒๓.๘๐	๑๙.๐๔	๔.๗๖	๔.๗๖	๔.๗๖

ตารางที่ ๓.๖ ร้อยละความตระหนักถึงความสำคัญของการทำงานเป็นทีมก่อนและหลังเข้าร่วมโครงการ จำแนกเป็นรายข้อ (n=๒๑)(ต่อ)

ข้อความ	ก่อนเข้าร่วมโครงการ					ไม่มีส่วนร่วม	หลังเข้าร่วมโครงการ					ไม่มีส่วนร่วม
	มากที่สุด	มาก	ปานกลาง	น้อย	น้อยที่สุด		มากที่สุด	มาก	ปานกลาง	น้อย	น้อยที่สุด	
๓.ท่านมีส่วนร่วมในการติดตามการดำเนินงาน กิจกรรมและโครงการส่งเสริมสุขภาพของชุมชน	๑๔.๒๘	๔๒.๘๕	๒๘.๕๗	๔.๗๖	๔.๗๖	๔.๗๖	๔๒.๘๕	๒๘.๕๗	๑๔.๒๘	๔.๗๖	๔.๗๖	๔.๗๖
๔.ท่านมีส่วนร่วมในการสรุปผลการดำเนินกิจกรรมและประเมินผลการดำเนินกิจกรรมส่งเสริมสุขภาพในชุมชน เช่น เข้าร่วมฟังสรุปผลงานของโครงการและกิจกรรมต่างๆ	๑๙.๐๔	๔๒.๘๕	๒๓.๘๐	๔.๗๖	๙.๕๒	๐	๔๒.๘๕	๒๓.๘๐	๑๙.๐๔	๙.๕๒	๔.๗๖	๐
๕.ท่านได้เข้าร่วมประชุมเพื่อสรุปผลการส่งเสริมสุขภาพชุมชนที่จัดขึ้นและเสนอแนะข้อมูลที่เป็นประโยชน์สำหรับการจัดกิจกรรมในครั้งต่อไป	๑๙.๐๔	๕๗.๑๔	๒๓.๘๐	๐	๐	๐	๕๗.๑๔	๒๓.๘๐	๑๙.๐๔	๐	๐	๐



### ๓.๑.๕ การมีส่วนร่วมของกลุ่มภาคีเครือข่ายในการส่งเสริมสุขภาพชุมชน

ผลการศึกษา พบว่า สัปดาห์ที่ ๑ กลุ่มเป้าหมายมีส่วนร่วมในการส่งเสริมสุขภาพชุมชนอยู่ในระดับปรับปรุง จำนวน ๒ คน คิดเป็นร้อยละ ๘.๕๗ ส่วนจำนวน ๔ คน คิดเป็นร้อยละ ๑๖.๖๖ ระดับปรับปรุง จำนวน ๑๕ คน คิดเป็นร้อยละ ๕๙.๖๒ และสัปดาห์ที่ ๒ กลุ่มเป้าหมายมีส่วนร่วมในการส่งเสริมสุขภาพชุมชนเพิ่มขึ้นในระดับปรับปรุง จำนวน ๐ คน คิดเป็นร้อยละ ๐ ระดับปานกลาง จำนวน ๓ คน คิดเป็นร้อยละ ๑๒.๕๐ ระดับสูง จำนวน ๑๓ คน คิดเป็นร้อยละ ๕๑.๖๗ (ตารางที่ ๓.๗)

ตารางที่ ๓.๗ จำนวนและร้อยละระดับการมีส่วนร่วมของกลุ่มภาคีเครือข่ายในการส่งเสริมสุขภาพชุมชน (n=๒๑)

ระดับการมีส่วนร่วม	สัปดาห์ที่ ๑		สัปดาห์ที่ ๒	
	จำนวน (คน)	ร้อยละ	จำนวน (คน)	ร้อยละ
ควรปรับปรุง(๐-๒ ครั้ง)	๒	๙.๕๗	๐	๐
ปานกลาง (๓-๕ ครั้ง)	๕	๑๙.๐๕	๓	๑๔.๒๘
สูง ( ๖-๗ ครั้ง)	๑๕	๗๑.๔๒	๑๘	๘๕.๗๑

### ๓.๑.๖ ระดับความพึงพอใจในการเข้าร่วมโครงการ

ผลการศึกษา พบว่า กลุ่มเป้าหมายมีความพึงพอใจในการเข้าร่วมโครงการอยู่ในระดับควรปรับปรุง จำนวน ๐ คน คิดเป็นร้อยละ ๐ ระดับปานกลาง จำนวน ๔ คน คิดเป็นร้อยละ ๑๙.๐๕ ระดับสูง จำนวน ๑๗ คน คิดเป็นร้อยละ ๘๐.๙๕ (ตารางที่ ๓.๘)

ตารางที่ ๓.๘ จำนวนและร้อยละระดับความพึงพอใจในการเข้าร่วมโครงการ (n=๒๑)

ระดับความพึงพอใจในการเข้าร่วมโครงการ	ผู้เข้าร่วมโครงการ	
	จำนวน (คน)	ร้อยละ
ระดับควรปรับปรุง (๐-๒๐ คะแนน)	๐	๐
ระดับปานกลาง (๒๑-๕๐ คะแนน)	๔	๑๙.๐๕
ระดับสูง (๕๑-๖๐ คะแนน)	๑๗	๘๐.๙๕

จากการศึกษา จะเห็นว่า หลังจากการดำเนินการกลุ่มภาคีเครือข่ายมีระดับความพึงพอใจต่อการดำเนินงานในระดับนี้ รูปแบบและขั้นตอนในการดำเนินงานโครงการ ระดับ มากที่สุด (๕) ร้อยละ ๕๐.๘๘เอกสารที่ใช้ประกอบอยู่ในระดับมากที่สุด (๕) ร้อยละ ๔๗.๖๒ วิทยากรมีความรู้ความชำนาญในเรื่องที่บรรยายอยู่ในระดับ มากที่สุด (๕) ร้อยละ ๖๑.๕๐ วิทยากรมีความสามารถในการถ่ายทอดความรู้เป็นอย่างดี อยู่ในระดับ มากที่สุด (๕) ร้อยละ ๕๕.๓๘ระยะเวลาที่ใช้ในการบรรยายมีความเหมาะสมอยู่ในระดับ มากที่สุด (๕) ร้อยละ ๕๐.๘๘มีการเปิดโอกาสให้ผู้เข้าร่วมซักถามอยู่ในระดับ มากที่สุด (๕) ร้อยละ ๗๑.๔๓ท่านได้แลกเปลี่ยนเรียนรู้อยู่ในระดับ มากที่สุด (๕) ร้อยละ ๖๑.๕๐ โดยภาพรวมท่านมีความพึงพอใจต่อการให้บริการ/ขั้นตอนดำเนินการประชุมอยู่ในระดับ มากที่สุด (๕) ร้อยละ ๘๕.๗๑ การให้บริการสะดวกเร็วอยู่ในระดับ มากที่สุด (๕) ร้อยละ ๘๗.๖๒ มีความกระตือรือร้นที่จะให้บริการอยู่ในระดับ มากที่สุด (๕) ร้อยละ ๕๗.๑๔ ரியามารยาทและการพูดจาสุภาพเรียบร้อยอยู่ในระดับ มากที่สุด (๕) ร้อยละ ๘๕.๒๕ โดยภาพรวมท่านมีความพึงพอใจด้านเจ้าหน้าที่ผู้ให้บริการอยู่ในระดับ มากที่สุด (๕) ร้อยละ ๘๐.๘๘(ตารางที่ ๓.๙)

ตารางที่ ๓.๙ ร้อยละความพึงพอใจการเข้าร่วมโครงการ จำแนกเป็นรายชื่อ (n=๒๑)

ประเด็นการสำรวจความพึงพอใจ	ผลการปฏิบัติงาน				
	๕	๔	๓	๒	๑
รูปแบบและขั้นตอนในการดำเนินงานโครงการ	๙๐.๔	๙.๕๒	๐	๐	๐
เอกสารที่ใช้ประกอบ	๘	๔๗.๖	๔๒.๘	๙.๕๒	๐
วิทยากรมีความรู้ ความชำนาญในเรื่องที่บรรยาย	๒	๖	๙.๕๒	๐	๐
วิทยากรมีความรู้ ความชำนาญในเรื่องที่บรรยาย	๖๑.๙	๓๘.๑	๐	๐	๐
วิทยากรมีความสามารถในการถ่ายทอดความรู้เป็นอย่างดี	๐	๐	๐	๐	๐
ระยะเวลาที่ใช้ในการบรรยายมีความเหมาะสม	๕๒.๓	๓๓.๓	๑๔.๒	๐	๐
ระยะเวลาที่ใช้ในการบรรยายมีความเหมาะสม	๘	๓	๙	๐	๐
มีการเปิดโอกาสให้ผู้ร่วมซักถาม	๙๐.๔	๙.๕๒	๐	๐	๐
ท่านได้แลกเปลี่ยนเรียนรู้	๗๑.๔	๒๓.๘	๔.๗๖	๐	๐
ท่านได้แลกเปลี่ยนเรียนรู้	๓	๑	๘.๗๖	๐	๐
โดยภาพรวมท่านมีความพึงพอใจด้านกระบวนการ/ขั้นตอน	๖๑.๙	๒๘.๕	๙.๕๒	๐	๐
ดำเนินการประชุม	๐	๗	๙.๕๒	๐	๐
ดำเนินการประชุม	๘๕.๗	๑๔.๒	๐	๐	๐
การให้บริการสะดวกเร็ว	๑	๙	๐	๐	๐
การให้บริการสะดวกเร็ว	๔๗.๖	๔๒.๘	๙.๕๒	๐	๐
มีความกระตือรือร้นที่จะให้บริการ	๒	๖	๙.๕๒	๐	๐
มีความกระตือรือร้นที่จะให้บริการ	๕๗.๑	๒๓.๘	๑๙.๐	๐	๐
มีความกระตือรือร้นที่จะให้บริการ	๘	๑	๕	๐	๐





๓.๓.๖ การประชาสัมพันธ์เข้าถึงผู้เข้าร่วมโครงการ ทำให้มีผู้เข้าร่วมโครงการได้ตามที่วางแผนไว้

### ข้อจำกัดในการดำเนินงาน

๓.๔.๑ ในการดำเนินงานโครงการกลุ่มเป้าหมายมีเวลาว่างที่ไม่ตรงกัน เลยต้องมีการเลือกการดำเนินงานโครงการ เพื่อหาเวลาว่างที่เหมาะสมและตรงกัน ทำให้การดำเนินงานโครงการเกิดความล่าช้า

๓.๔.๒ เนื่องจากในช่วงการดำเนินงานโครงการเป็นช่วงฝนตก ทำให้กลุ่มเป้าหมายเกิดความยากลำบากต่อการมาร่วมโครงการ

### บทสรุป

การมีส่วนร่วมในการส่งเสริมสุขภาพชุมชนนี้ เจ้าหน้าที่สุขภาพมีบทบาทที่สำคัญอย่างยิ่ง ในการกระตุ้นให้เกิดกิจกรรมความร่วมมือ ซึ่งจะเห็นว่า กิจกรรมต่างๆ ที่เกิดขึ้น มีตั้งแต่ขั้นแต่เพียงการแก้ปัญหาสุขภาพเท่านั้น หากเป็นการพัฒนาชุมชนแบบองค์รวม โดยใช้ชุมชนเป็นฐาน ในการพัฒนา และประชาชนเองก็เป็นผู้จัดการสำคัญ ในการร่วมดำเนินงาน ให้บรรลุเป้าหมาย ดังนั้น ทั้งในส่วนของผู้ประชาชน และเจ้าหน้าที่สุขภาพ จึงต้องมีการส่งเสริมกระบวนการเรียนรู้ ในชุมชนอย่างต่อเนื่อง (Community Learning) เพราะเมื่อเกิดการเรียนรู้ แลกเปลี่ยน และเรียนรู้ จนเป็นวงจรต่อเนื่องไม่จบ ทำให้เกิดพลังมหากาล ในการดำเนินงานกิจกรรมร่วมกันในสังคม ผลที่ได้จะทำให้บุคคลสามารถ นำความรู้ไปสู่การตัดสินใจ เลือกลงมือทางการแก้ปัญหา ให้สอดคล้องกับวัฒนธรรม และวิถีการดำเนินชีวิตต่อไป และที่สำคัญ ควรมีการพัฒนาแนวคิด ที่ตั้งอยู่บนพื้นฐานความเชื่อ ที่ว่า บุคคลมีศักยภาพ และสามารถเรียนรู้ที่จะดูแล และพึ่งพิงตนเองได้ เพราะจะเป็นหนทาง นำไปสู่การพัฒนาชุมชน ให้เข้มแข็ง และคุณภาพชีวิตที่ดีของชุมชนต่อไป ต้องคัดสรรชุมชน จึงต้องมีการพัฒนาโครงสร้าง และกลไกการจัดการ ที่มีประสิทธิภาพ มีความคิดสร้างสรรค์ และตระหนักในสุขภาพของชุมชน และมีเจ้าหน้าที่สาธารณสุข ทำหน้าที่ให้ความรู้ และสนับสนุนให้เกิดทักษะ การส่งเสริมสุขภาพ สอดคล้องกับแนวคิด การส่งเสริมพลังอำนาจชุมชน ที่สนับสนุนให้ชุมชนเกิดความสำนึก และพึงธำญญิตต่อส่วนรวม และการเสริมสร้างให้ชุมชน ลงมือทำด้วยตนเอง อย่างต่อเนื่อง เป็นการสะสมความรู้ และประสบการณ์ จากการปฏิบัติจริง (learning by doing) และเป็นกระบวนการเรียนรู้ แบบปฏิสัมพันธ์ (interactive learning process) โดยเริ่มตั้งแต่ การสร้างทีมงาน เขียนโครงการ จัดทำแผน ดำเนินงาน ควบคู่ไปกับการ กระบวนการสะท้อนความรู้สึกรู้สึก ของประชาชน สำหรับข้อมูลย้อนกลับ ในการปรับปรุงแผนงาน และกิจกรรมในโครงการ จนเกิดความรู้สึก เป็นเจ้าของโครงการร่วมกัน ซึ่งมีส่วนเกื้อหนุนองค์กรชุมชน ให้มีความแข็งแกร่ง และมั่นคงยิ่งขึ้น สำหรับ การพัฒนาโครงการส่งเสริมสุขภาพ แบบยั่งยืนต่อไป

๒. ผลลัพธ์ที่คาดหวังต่อผู้สมัคร/ตัวชี้วัด

- บรรลุตามวัตถุประสงค์ของโครงการ
- ไม่บรรลุตามวัตถุประสงค์ของโครงการ เพราะ

๓. การเบิกจ่ายงบประมาณ

งบประมาณที่ได้รับการอนุมัติ      ๙,๕๐๐ บาท  
งบประมาณเบิกจ่ายจริง              ๙,๕๐๐ บาท    คิดเป็นร้อยละ ๑๐๐

๔. ปัญหา/อุปสรรคในการดำเนินงาน

- ไม่มี
- มี

ปัญหา/อุปสรรค (ระบุ)

การมีส่วนร่วมของกลุ่มเป้าหมายไม่ค่อยครอบคลุม และขาดความต่อเนื่อง เนื่องจากฝนฟ้าอากาศ  
ไม่อำนวย

แนวทางการแก้ไข (ระบุ)

ประชาสัมพันธ์เพิ่มเติมร่วมกับแกนนำผู้ชมชุมชน

(ลงชื่อ) .....



ผู้รายงาน

(นางสถาพร สัทธาภินันท์)

ตำแหน่ง พยาบาลวิชาชีพชำนาญการ

วันที่-เดือน-พ.ศ. ๒๕ กันยายน ๒๕๖๐

# การพัฒนาระบบ

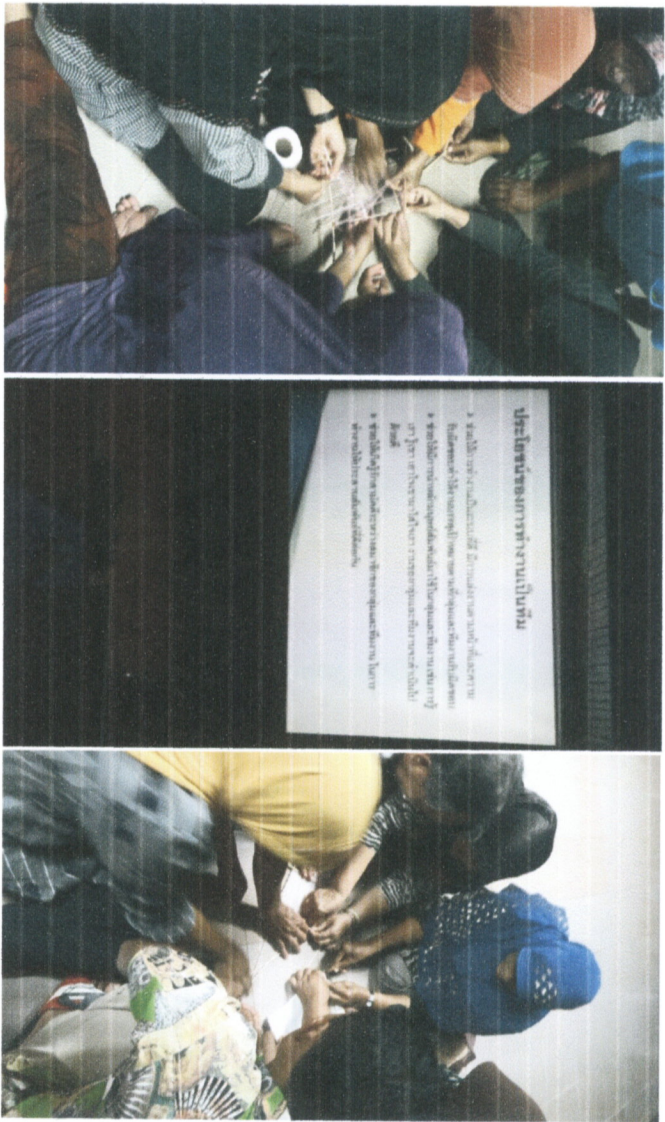


## ประมวลภาพกิจกรรม





# ประมวลภาพกิจกรรม



**ประโยชน์ของการทำงานเป็นทีม**

- ช่วยให้เกิดความสามัคคีในการทำงาน และช่วยเพิ่มประสิทธิภาพในการทำงาน
- ช่วยให้เกิดการเรียนรู้จากกันและกัน และสามารถนำความรู้ที่ได้รับไปใช้ในการทำงานได้
- ช่วยให้เกิดความรับผิดชอบร่วมกัน และสามารถทำงานที่ได้รับมอบหมายได้อย่างมีประสิทธิภาพ
- ช่วยให้เกิดความเข้าใจในบทบาทหน้าที่ของตนเอง และสามารถทำงานร่วมกับผู้อื่นได้อย่างมีประสิทธิภาพ



ใบสำคัญลงบัญชี โรงพยาบาลลานโตน  
8 กันยายน 2560

เลขที่.....  
สมุดรายวันเงินจ่าย

ที่เอกสาร	รายการ(อ้างอิง) รหัสบัญชี	ชื่อบัญชี	เดบิต	เครดิต
	จ่าย ค่าใช้จ่ายโครงการ			
	สร้างพลังใหม่ในกลุ่มแกน	5104030299 ค่าใช้จ่ายตามโครงการ	9,500.00	0.00
	นำสุขภาพเพื่อดูแลสุขภาพตนเอง	103		
	(เงินกองทุนมอบตน คนงาน			
	สตอ)=9,500 (ใตีมเงิน			
	ปาร์กเมื่อ 21/6/60=7,800			
	(จ.4451)			
		1101030102 เงินฝากธนาคาร-นอก	0.00	1,700.00
		10101           งบประมาณ ออมทรัพย์ เงิน		
		ปาร์ก เลขที่ 919-1-13094-8		
		1102010108 ลูกหนี้เงินยืม - เงินปาร์ก	0.00	7,800.00
		101		
			9,500.00	9,500.00
	<b>รวมส่วน</b>	<b>สมุดรายวันเงินจ่าย</b>	<b>3</b>	<b>รายการ</b>
			<u>9,500.00</u>	<u>9,500.00</u>

ผู้จัดทำ..... *พ.ศ. ๒๕๖๐*

ผู้อนุมัติ.....

ผู้ลงบัญชี..... *พ.ศ. ๒๕๖๐*



## ใบสำคัญลงบัญชี โรงพยาบาลลานโตน

8 กันยายน 2560

เลขที่.....

สมุดรายรับทั่วไป

ที่เอกสาร	รายการ(อ้างอิง) รหัสบัญชี	ชื่อบัญชี	เดบิต	เครดิต
	ปรับปรุง รายได้เงิน	2109010199 รายได้เงินช่วยเหลือการรับร	9,500.00	0.00
	ช่วยเหลือโครงการรับบริจาค	.101		
	รายได้จากการช่วยเหลือ			
	เพื่อการดำเนินงานจาก			
	อปท เป็นคชล โครงการ			
	สร้างพลังใหม่ในกลุ่มแกน			
	นำสุขภาพเพื่อดูแลสุขภาพ			
	ตนเอง ครอบคลุมและชุมชน			
	(เงินกองทุนอบต.ควนสตอ)			
	(ท.4452)			

4302010106 รายได้เงินจากการช่วยเหลือเพื่อ  
.101 การดำเนินงานจาก อปท.

รวมส่วน	สมุดรายรับทั่วไป	2	รายการ	9,500.00	9,500.00
				<u>9,500.00</u>	<u>9,500.00</u>

ผู้จัดทำ.....*ศุภมาสภา*

ผู้อนุมัติ.....

ผู้ลงบัญชี.....*ศุภมาสภา*

ทะเบียนคุดมลูกหนี้เงินยืม - เงินบำรุง ปีงบประมาณ 2560

เลขที่ใบยืม	ชื่อผู้ยืมเงิน	รายการ	จำนวนเงิน	วันที่ยืม	วันครบกำหนด	รายการส่งใช้		วันที่ส่งใช้	คงเหลือ
						ใบสำคัญ	เงินสด		
1	นส.อาภัสสร จันทร์ศิริรุ่ง	เงินเดือน ตค.59	15,000.00	26/10/2559	26/11/2559		15,000.00	23/2/2560	-
2	นส.ชนิภรณ์ อนันต์วัฒนานนท์	เงินเดือน ตค.59	15,000.00	26/10/2559	26/11/2559		15,000.00	23/2/2560	-
3	นส.อาภัสสร จันทร์ศิริรุ่ง	เงินเดือน พย.59	15,000.00	6/12/2559	6/1/2560		15,000.00	23/2/2560	-
4	นส.ชนิภรณ์ อนันต์วัฒนานนท์	เงินเดือน พ.ย.-ธ.ค.59	30,000.00	4/1/2560	4/2/2560		30,000.00	23/2/2560	-
5	นางสาวซอพิยา โมมะหาด	อบรมปฐมนิเทศข้าราชการใหม่	12,390.00	7/2/2560	7/3/2560		12,390.00	10/3/2560	-
6	นางสาวปาริชาติ มะฮูน	เงินเดือน ม.ค.60	18,000.00	22/2/2560	22/3/2560		18,000.00	2/5/2560	-
7	นายพงศ์ภัทร มหาทุมะรัตน์	ค่าเบี้ยเลี้ยงเหมาจ่ายฯ ม.ค.60	25,000.00	8/3/2560	8/4/2560				25,000.00
8	นางกษมา บุญตาหา	เงินโครงการฯ รพ.ละงู	20,200.00	14/6/2560	14/7/2560				20,200.00
9	นางดุขฎิ สุมาลี	เงินโครงการฯ อบต.ควนสตอ	7,800.00	21/6/2560	21/7/2560	7,800.00		8/9/2560	-
10	น.ส.อุบลวรรณ พันกาแด	ประชุมเทคนิคการแพทย์	7,500.00	21/6/2560	21/7/2560	7,500.00		17/7/2560	-
11	นางสถาพร ภัทราภินันท์	เงินโครงการฯ อบต.ควนสตอ	10,000.00	21/6/2560	21/7/2560	10,000.00		8/9/2560	-
12	น.ส.ซอพิยา โมมะหาด	เงินโครงการฯ อบต.ควนสตอ	5,700.00	21/6/2560	21/7/2560	5,700.00		8/9/2560	-
13	น.ส.อุบลวรรณ ดวงดี	เงินโครงการฯ อบต.ควนสตอ	7,500.00	13/7/2560	13/8/2560	7,500.00		25/8/2560	-
14	น.ส.ขวัญภา นวลศรี	อบรมโครงการนำร่องระบบ GFMS	5,686.00	14/7/2560	14/8/2560	5,686.00		9/8/2560	-
	รวมทั้งสิ้น						105,390.00		45,200.00

๗๕ ได้ตรวจสอบแล้ว  
ถ้วนตามระเบียบฯ







## บันทึกข้อความ

๒๕๖๓ - ๒๕๖๔ (๖๕)

ส่วนราชการ โรงพยาบาลความ โคน งานส่งเสริมสุขภาพ โทร (๐๗๔)๗๕๕๒๖๓-๔ ต่อ ๑๓๑  
ที่ ศต ๐๐๒๗.๓๐๔/ วันที่ ๑๕ สิงหาคม ๒๕๖๐

เรื่อง ส่งหลักฐานการดำเนินงานโครงการ

เรียน ผู้อำนวยการโรงพยาบาลความ โคน

ด้วยกลุ่มงานเวชปฏิบัติครอบครัวและชุมชน โรงพยาบาลความ โคน ได้จัดทำโครงการสร้างพลัง  
ในกลุ่มแกนนำสุขภาพเพื่อดูแลสุขภาพตนเอง ครอบครัวและชุมชน ปี ๒๕๖๐ โดยได้รับงบประมาณ  
สนับสนุนจากกองทุนสุขภาพตำบล อปต.ความ สดอ จำนวน ๕,๕๐๐ บาท บัดนี้ได้ดำเนินการเสร็จสิ้น  
แล้ว จึงขอส่งหลักฐานการดำเนินงานมาเพื่อเบิกงบประมาณ ดังรายละเอียดต่อไปนี้

๑. ค่าจัดทำจัดซื้อสื่อ/วัสดุในการจัดกิจกรรมสร้างพลัง จำนวน ๑,๗๐๐ บาท
๒. ค่าอาหารว่างและเครื่องดื่มกลุ่มเป้าหมาย จำนวน ๒,๐๐๐ บาท
๓. ค่าอาหารกลางวันกลุ่มเป้าหมาย จำนวน ๔,๐๐๐ บาท
๔. ค่าตอบแทนวิทยากร จำนวน ๑,๘๐๐ บาท
- รวม ๕,๕๐๐ บาท (เงินเก้าพันห้าร้อยบาท)

จึงเรียนมาเพื่อโปรดทราบและดำเนินการต่อไป

(นางสถาพร ภัทธภินันท์)

พยาบาลวิชาชีพชำนาญการ

(นางสถาพร ภัทธภินันท์)  
ผู้อำนวยการโรงพยาบาลความ โคน

- ๘ ก.ย. ๒๕๖๐

เรียน ผู้อำนวยการความ โคน

✓  รับทราบ

✓  ส่งหลักฐาน

✓  ส่งเอกสาร

✓  ส่งเอกสารอนุมัติเบิกจ่าย

๑๗๑/๖๐



## บันทึกข้อความ

ส่วนราชการ โรงพยาบาลขอนแก่น งานส่งเสริมสุขภาพ โทร (๐๖๔)๖๕๕๒๖๓-๔ ต่อ ๑๓๑  
ที่ สศ ๐๐๒๖.๓๐๔/ วันที่ ๓๐ มิถุนายน ๒๕๖๐

เรื่อง ขออนุมัติดำเนินงานกิจกรรมโครงการ

เรียน ผู้อำนวยการ โรงพยาบาลขอนแก่น

ด้วยกลุ่มงานเวชปฏิบัติครอบครัวและชุมชน โรงพยาบาลขอนแก่นได้จัดทำโครงการสร้างพลัง  
ในกลุ่มแกนนำสุขภาพเพื่อดูแลสุขภาพตนเอง ครอบครัวและชุมชน รพ.ขอนแก่น อ.ขอนแก่น จ.สตูล ปี  
๒๕๖๐ โดยได้รับงบประมาณสนับสนุนจากกองทุนสุขภาพตำบล อบต.ควนสตอ จำนวน ๕,๕๐๐ บาท จึง  
ขออนุมัติจัดกิจกรรมโครงการ ดังรายละเอียดต่อไปนี้

๑. ประชุมชี้แจงเจ้าหน้าที่และผู้เกี่ยวข้องทุกระดับ วันที่ ๓๐ ก.ค.๒๕๖๐ ที่ห้องประชุมกลุ่มงานเวช  
๒. ดำรงกลุ่มเป้าหมายคือแกนนำในชุมชน เช่น อสม./ผู้นำชุมชน/ผู้นำศาสนา/อบต.  
๓. จัดกิจกรรมการสร้างพลัง โดยใช้วิธีการกลุ่มสัมพันธ์ เกมสื่ ปรรอย สาขิตศ เก็บร่องกรณีตัวอย่าง  
วันที่ ๑๓ ก.ค. ๒๕๖๐ ณ ห้องประชุม ๒ โรงพยาบาลขอนแก่น
๔. จัดกิจกรรมส่งเสริมการมีส่วนร่วมผ่านการปลูกฝังถอดสารพิษ ในถนนสายสุขภาพ หมู่ที่ ๖ ต.  
ควนสตอวันที่ ๑๓ ก.ค. ๒๕๖๐
๕. ประเมินผลกิจกรรมสร้างสุขภาพในชุมชน โดยการมีส่วนร่วมและขับเคลื่อนของแกนนำ ก.ค.  
๒๕๖๐ เป็นต้นไป
๖. วิเคราะห์ข้อมูล/สรุปผล

จึงเรียนมาเพื่อโปรดทราบและดำเนินการต่อไป

(นางสถาพร ภักธาภินันท์)  
พยาบาลวิชาชีพชำนาญการ

แบบเสนอแผนงาน/โครงการ/กิจกรรม กองทุนหลักประกันสุขภาพองค์การบริหารส่วนตำบลความสตอ

เรื่อง ขอบเสนอแผนงาน/โครงการ/กิจกรรม ...โครงการการสร้างพลังในชุมชนแกนนำสุขภาพเพื่อสุขภาพตนเอง ครอบครัว และชุมชน รพ.ควนโดน อำเภอควนโดน จังหวัดสตูล

เรียน ประธานกรรมการกองทุนหลักประกันสุขภาพองค์การบริหารส่วนตำบลความสตอ

ด้วย หน่วยงาน/องค์กร/กลุ่มคน (ระบุชื่อ) โรงพยาบาลควนโดน มีความประสงค์จะ

จัดทำแผนงาน/โครงการ/กิจกรรม ...โครงการการสร้างพลังในชุมชนแกนนำสุขภาพเพื่อสุขภาพตนเอง ครอบครัว และชุมชน รพ.ควนโดน อำเภอควนโดน จังหวัดสตูล ในปีงบประมาณ พ.ศ.2560 โดยขอรับการสนับสนุนงบประมาณจากกองทุนหลักประกันสุขภาพองค์การบริหารส่วนตำบลความสตอ เป็นเงิน .....9,500.... บาท โดยมีรายละเอียดแผนงาน/โครงการ/กิจกรรม ดังนี้

ส่วนที่ 1 : รายละเอียดแผนงาน/โครงการ/กิจกรรม (สำหรับผู้เสนอแผนงาน/โครงการ/กิจกรรม ลงรายละเอียด)

**หลักการและเหตุผล**

สถานการณ์การตายและป่วยด้วยโรคไม่ติดต่อ จากรายงานสถิติสาธารณสุข พ.ศ.2550 – 2557 อัตราตายด้วยโรคไม่ติดต่อที่สำคัญ ได้แก่ โรคหัวใจ และหลอดเลือด โรคหัวใจขาดเลือด โรคหลอดเลือดสมอง โรคความดันโลหิตสูง และโรคเบาหวาน พบว่า ในปี 2553 ถึง 2557 มีอัตราการป่วยสูงขึ้นอย่างต่อเนื่องในทุกโรค แต่ในปี 2557 อัตราเริ่มจะลดตัวลดลง คือ โรคหัวใจ และหลอดเลือด จำนวน 58,681 คน คิดเป็น 90.34 ต่อประชากรแสนคน โรคหัวใจขาดเลือด จำนวน 18,079 คน คิดเป็น 27.83 ต่อประชากรแสนคน โรคหลอดเลือดสมอง จำนวน 25,114 คน คิดเป็น 38.66 ต่อประชากรแสนคน โรคความดันโลหิตสูง จำนวน 7,115 คน คิดเป็น 10.95 ต่อประชากรแสนคน และโรคเบาหวานจำนวน 11,389 คน คิดเป็น 17.53 ต่อประชากรแสนคน (ที่มา : ข้อมูลกรมบัตร สำเนานโยบายและยุทธศาสตร์ สำนักงานปลัดกระทรวงสาธารณสุข วิชาการโดย : กลุ่มยุทธศาสตร์และแผนงาน สำนักโรคไม่ติดต่อ กรมควบคุมโรค) แต่ก็ยังสูงอยู่ และสถานการณ์การตายและป่วยด้วยโรคไม่ติดต่อที่สำคัญในอำเภอควนโดนและตำบลความสตอมีแนวโน้มที่สูงขึ้น

ดังนั้นการดำเนินการดำเนินงานเชิงรุกในการสร้างเสริมสุขภาพและ ป้องกันปัจจัยเสี่ยง/โรค โดยดำเนินการขับเคลื่อนผ่านหมู่บ้านจัดการสุขภาพ มี อสม. อสค. และแกนนำชุมชนเป็นผู้ดำเนินการจัดการสุขภาพ มีกิจกรรมสำคัญ ประกอบด้วย การสื่อสาร/รณรงค์ เพื่อสร้างกระแส การสื่อสารเตือนภัย กำหนดมาตรการ สังคม/ข้อตกลงร่วม การสร้างสภาพแวดล้อม เช่น การจัดกิจกรรมและสถานที่ออกกำลังกาย มีเป้าหมายเพื่อลดพฤติกรรมเสี่ยง ลดป่วย ลดภาวะแทรกซ้อน และลดการตายของประชาชนจากกลุ่มโรค NCDs จึงจำเป็นต้องพัฒนาศักยภาพและสร้างพลังในกลุ่มแกนนำเพื่อพัฒนาบุคคล

กลุ่มและชุมชนที่สามารถควบคุมและแก้ไขปัญหาของตนเอง/ชุมชนได้ โดยใช้แนวคิดและปรัชญาของการศึกษาเพื่อการสร้างพลัง (Empowerment Education) ซึ่งสามารถนำมาใช้ในการสร้างพลังให้กับบุคคลและชุมชนเพื่อการพัฒนา โดยการระดมการตั้งคำถาม จะช่วยให้แกนนำได้พัฒนาตนเอง พัฒนาพลังและเครือข่ายในการพัฒนาชุมชน ตลอดจนได้เรียนรู้ถึงปัจจัยต่างๆที่เกี่ยวข้องกับปัญหาสุขภาพ มองเห็นแนวทางการจะร่วมมือแก้ไขปัญาและพัฒนาสุขภาพของตน ครอบครัว ชุมชนและสังคมได้ กระบวนการสร้างพลังนับเป็นการเลือกหนึ่งในการสร้างความเข้มแข็งให้กับชุมชน ทำให้ชุมชนสามารถจัดการปัญหาของตนและพัฒนาตนเองได้

สั่งให้ออกทันที 



วัตถุประสงค์/ตัวชี้วัด

1. เพื่อส่งเสริมให้พนักงานมีความรู้ความเข้าใจเรื่องการส่งเสริมสุขภาพแบบบูรณาการ
2. เพื่อให้พนักงานสามารถบอกถึงบทบาทของตนเองในการส่งเสริมสุขภาพแบบบูรณาการ
3. เพื่อให้พนักงานมีความรู้ความเข้าใจและสามารถจัดระบบข้อมูลเพื่อการสื่อสารประชาสัมพันธ์สุขภาพได้
4. เพื่อให้พนักงานมีส่วนร่วมหลังค้นหาปัญหาและแก้ไขปัญหาได้อย่างเหมาะสม
5. ชีบเคลื่อนชุมชนเพื่อรองรับการส่งต่อผู้ป่วยและการดูแลต่อเนื่องทั้งด้านการเจ็บป่วยและการส่งเสริมสุขภาพ

กลุ่มเป้าหมาย

พนักงานที่ไม่เป็นทางการ เช่น ผู้นำชาวบ้าน

พนักงานที่เป็นทางการ เช่น องค์กรชุมชน (อบต. อสม.) ผู้นำท้องถิ่น เจ้าหน้าที่ 4 กระทรวงหลัก รวม 40 คน

กลยุทธ์ดำเนินการ

ขั้นเตรียมการ

1. เขียนโครงการเพื่อขออนุมัติงบประมาณจากกองทุนสุขภาพตำบลความสะอาด
2. ประชุมชี้แจงเจ้าหน้าที่ที่เกี่ยวข้องทุกระดับเพื่อวางแผนในการดำเนินงาน
3. จัดเตรียมเนื้อหา/หลักสูตรการสร้างพลังใจแก่ผู้นำสุขภาพชุมชน /วัสดุอุปกรณ์ต่างๆ
4. จัดเตรียมวิทยากร/กลุ่มเป้าหมาย/สถานที่ ชุมชนเป้าหมาย

จัดกิจกรรมการสร้างพลังใจ โดยใช้วิธีการ กลุ่มสัมพันธ์ เกมส์ บรรยาย สาธิต เคาะระฆังกรณีสื่ออย่าง ฯลฯ

- 1.1 กลุ่มสัมพันธ์สร้างความคุ้นเคย
- 1.2 รักบ้านเกิด (หอคอยแห่งความหวัง)
- 1.3 การสร้างกระบวนการคิด
- 1.4 การส่งเสริมสุขภาพแบบบูรณาการ (เป็นชีวิตชีวาสุขภาพดี)
- 1.5 การวิเคราะห์ปัญหา/การวางแผนแก้ปัญหา
- 1.6 จัดทำโครงการ/กิจกรรม/การดำเนินงานแก้ไขปัญหา
- 1.7 วิธีเผยแพร่ข้อมูลสุขภาพในชุมชน (การสื่อสารเตือนภัย)
- 1.8 จัดหมายถึงเพื่อน

ประเมินผล

- 1.1 ประเมินผลถึงความสามารถของตนเองและกลุ่ม
- 1.2 แร่งสนับสนุนจากครอบครัวและสังคม
- 1.3 ข้อมูลในจดหมายถึงเพื่อน
- 1.4 การมีส่วนร่วมในกิจกรรมการดำเนินงานแก้ปัญหาในชุมชน

ระยะเวลาดำเนินการ

มีนาคม 2560 – กันยายน 2560

สถานที่ดำเนินการ

ห้องประชุม 2 โรงพยาบาลควนโดน /ถนนสายสุขภาพ ม.6 บ้านปลักซิมเปอ

สำนักงาน ทอช  
3

งบประมาณ จากงบประมาณกองทุนหลักประกันสุขภาพองค์การบริหารส่วนตำบลควนสตอ จำนวนเงิน 9,500 บาท  
รายละเอียด ดังนี้

- 1. ค่าจัดทำ/จัดซื้อสื่อ/วัสดุในการจัดกิจกรรมสร้างพลัง เป็นเงิน 1,700 บาท
  - 2. ค่าอาหารกลางวัน จำนวน 40 คนๆละ 100 บาท เป็นเงิน 4,000 บาท
  - 3. ค่าอาหารว่างและเครื่องดื่ม จำนวน 40 คนๆละ 25 บาท 2 มื้อ เป็นเงิน 2,000 บาท
  - 3. ค่าวิทยากร จำนวน 3 คนๆละ 2 ชม.ๆละ 300 บาท เป็นเงิน 1,800 บาท
- รวมเป็นเงินทั้งสิ้น 9,500 บาท (เก้าพันห้าร้อยบาทถ้วน)

ผลที่คาดว่าจะได้รับ

- 1. เครือข่ายการดำเนินงานด้านสุขภาพได้รับการพัฒนาและสร้างพลังทำให้เกิดความร่วมมือซึ่งกันและกัน สามารถจัดการปัญหาสุขภาพของตนเอง ครอบครัวและชุมชนโดยพึ่งพาตนเองได้
- 2. เกิดความร่วมมือของภาคีเครือข่ายที่หลากหลายในการขับเคลื่อนการสร้างเสริมสุขภาพในชุมชนอย่างยั่งยืน
- 3. เกิดชุมชนเข้มแข็งเพื่อรองรับการส่งต่อผู้ป่วยและการดูแลต่อเนื่องทั้งด้านการเจ็บป่วยและการสร้างเสริมสุขภาพ

7. สรุปแผนงาน/โครงการ/กิจกรรม(ผู้เสนอฯ ลงรายละเอียด โดยในแต่ละข้อย่อยให้เลือกเพียง 1 รายการที่เป็นรายการหลักสำหรับใช้ในการจำแนกประเภทเท่านั้น เพื่อให้เจ้าหน้าที่ อบท. บันทึกข้อมูลลงโปรแกรมกองทุนฯ เมื่อได้รับอนุมัติแล้ว)

- 7.1 หน่วยงาน/องค์กร/กลุ่มคน ที่รับผิดชอบโครงการ (ตามประกาศคณะกรรมการหลักประกันฯ พ.ศ. 2557 ข้อ 7 ชื่อหน่วยงาน/องค์กร/กลุ่มคน กลุ่มงานหรือปฏิบัติกรรอบครัวและชุมชน รพ.ควนสตอ)
  - 7.1.1 หน่วยบริการหรือสถานบริการสาธารณสุข เช่น รพ.สต.
  - 7.1.2 หน่วยงานสาธารณสุขอื่นของ อบท. เช่น งานอนามัยและสิ่งแวดล้อม สำนักงานปลัด อบท.
  - 7.1.3 หน่วยงานสาธารณสุขอื่นของรัฐ เช่น สสอ.
  - 7.1.4 หน่วยงานอื่นๆ ที่ไม่ใช่หน่วยงานสาธารณสุข เช่น โรงเรียน
  - 7.1.5 กลุ่มหรือองค์กรประชาชน
- 7.2 ประเภทการสนับสนุน (ตามประกาศคณะกรรมการหลักประกันฯ พ.ศ. 2557 ข้อ 7)
  - 7.2.1 สนับสนุนการจัดบริการสาธารณสุขของ หน่วยบริการ/สถานบริการ/หน่วยงานสาธารณสุข [ข้อ 7(1)]
  - 7.2.2 สนับสนุนกิจกรรมสร้างเสริมสุขภาพ การป้องกันโรคของกลุ่มหรือองค์กรประชาชน/หน่วยงานอื่น [ข้อ 7(2)]
  - 7.2.3 สนับสนุนการจัดกิจกรรมของ ศูนย์เด็กเล็ก/ผู้สูงอายุ/คนพิการ [ข้อ 7(3)]
  - 7.2.4 สนับสนุนการบริการหรือพัฒนาองพื้นที่ [ข้อ 7(4)]
  - 7.2.5 สนับสนุนกรณีเกิดโรคระบาดหรือภัยพิบัติ [ข้อ 7(5)]

7.3 กลุ่มเป้าหมายหลัก (ตามแบบท้ายประกาศคณะกรรมการส่งเสริมสุขภาพและป้องกันโรคฯ พ.ศ. 2557)

- 7.3.1 กลุ่มหญิงตั้งครรภ์และหญิงหลังคลอด
- 7.3.2 กลุ่มเด็กเล็กและเด็กก่อนวัยเรียน
- 7.3.3 กลุ่มเด็กวัยเรียนและเยาวชน
- 7.3.4 กลุ่มวัยทำงาน
- 7.3.5.1 กลุ่มผู้สูงอายุ
- 7.3.5.2 กลุ่มผู้ป่วยเรื้อรัง
- 7.3.6 กลุ่มคนพิการและทพพลภาพ
- 7.3.7 กลุ่มประชาชนทั่วไปที่มีภาวะเสี่ยง

สำเนาทุกทบท 

- 7.4.5.1.4 การตรวจระดับ/ระยะเวลาสัมพัทธ์/สัปดาห์/สัปดาห์/หรือความถี่
- 7.4.5.1.5 การส่งเสริมพัฒนาทักษะทางกายและใจ
- 7.4.5.1.6 การคัดกรองและคัดผู้ที่มีความเสี่ยง
- 7.4.5.1.7 การคัดกรองและคัดผู้ที่มีความเสี่ยงต่อเบาหวาน
- 7.4.5.2 กลุ่มผู้ป่วยโรคเรื้อรัง
  - 7.4.5.2.1 การสำรวจข้อมูลสุขภาพ การจัดทำทะเบียนและฐานข้อมูลสุขภาพ
  - 7.4.5.2.2 การตรวจคัดกรอง ประเมินภาวะสุขภาพ และการค้นหาผู้ที่มีความเสี่ยง
  - 7.4.5.2.3 การเยี่ยมติดตามดูแลสุขภาพ
  - 7.4.5.2.4 การตรวจระดับ/ระยะเวลาสัมพัทธ์/สัปดาห์/หรือความถี่
  - 7.4.5.2.5 การคัดกรองและคัดผู้ป่วยโรคเบาหวานและความดันโลหิตสูง
  - 7.4.5.2.6 การคัดกรองและคัดผู้ป่วยโรคหัวใจ
  - 7.4.5.2.7 การคัดกรองและคัดผู้ป่วยโรคหลอดเลือดสมอง
  - 7.4.5.2.8 การคัดกรองและคัดผู้ป่วยโรคเบาหวาน
- 7.4.6 กลุ่มคนพิการและทุพพลภาพ
  - 7.4.6.1 การสำรวจข้อมูลสุขภาพ การจัดทำทะเบียนและฐานข้อมูลสุขภาพ
  - 7.4.6.2 การตรวจคัดกรอง เปรียบเทียบภาวะสุขภาพ และการค้นหาผู้ที่มีความเสี่ยง
  - 7.4.6.3 การเยี่ยมติดตามดูแลสุขภาพ
  - 7.4.6.4 การตรวจระดับ/ระยะเวลาสัมพัทธ์/สัปดาห์/หรือความถี่
  - 7.4.6.5 การส่งเสริมพัฒนาทักษะทางกายและใจ
  - 7.4.6.6 การคัดกรองและคัดผู้ที่มีความเสี่ยง
  - 7.4.6.7 การคัดกรองและคัดผู้ที่มีความเสี่ยงต่อเบาหวาน
- 7.4.7 กลุ่มประชาชนทั่วไปที่มีความเสี่ยง
  - 7.4.7.1 การสำรวจข้อมูลสุขภาพ การจัดทำทะเบียนและฐานข้อมูลสุขภาพ
  - 7.4.7.2 การตรวจคัดกรอง เปรียบเทียบภาวะสุขภาพ และการค้นหาผู้ที่มีความเสี่ยง
  - 7.4.7.3 การเยี่ยมติดตามดูแลสุขภาพ
  - 7.4.7.4 การตรวจระดับ/ระยะเวลาสัมพัทธ์/สัปดาห์/หรือความถี่
  - 7.4.7.5 การส่งเสริมการปรับเปลี่ยนพฤติกรรมและสิ่งแวดล้อมที่มีผลกระทบต่อสุขภาพ

(ลงชื่อ) .....ผู้เขียนโครงการ/กิจกรรม

(นางสาวออยพิชา ร่มะหัด)

ตำแหน่ง พยาบาลวิชาชีพชำนาญการ

วันที่ 15 สิงหาคม 2560

(ลงชื่อ) .....ผู้อำนวยการ/กิจกรรม

(นางสุดาพร สัทธาภินันท์)

ตำแหน่ง พยาบาลวิชาชีพชำนาญการ

วันที่ 15 สิงหาคม 2560



ส่วนที่ 2 : ผลการพิจารณาแผนงาน/โครงการ/กิจกรรม (สำหรับเจ้าหน้าที่ อบท. ที่ได้รับมอบหมายลงรายละเอียด)

ตามมติการประชุมคณะกรรมการกองทุนหลักประกันสุขภาพองค์การบริหารส่วนตำบลความสตอ  
ครั้งที่ 2 / 2560 เมื่อวันที่ 11 เมษายน พ.ศ.2560 ผลการพิจารณาแผนงาน/โครงการ/กิจกรรม ดังนี้

อนุมัติงบประมาณ เพื่อสนับสนุนแผนงาน/โครงการ/กิจกรรม จำนวน 9,000 บาท  
เพราะ เพื่อสนับสนุน และส่งเสริมการจัดบริการสุขภาพของหน่วยบริการ หรือสถานบริการ หรือ  
หน่วยงานสาธารณสุขในพื้นที่

ไม่อนุมัติงบประมาณ เพื่อสนับสนุนแผนงาน/โครงการ/กิจกรรม

เพราะ

หมายเหตุเพิ่มเติม (ถ้ามี)

ให้รายงานผลความสำเร็จของแผนงาน/โครงการ/กิจกรรม ตามแบบฟอร์ม (ส่วนที่3)  
ภายในวันที่

ลงชื่อ

(นายศุภเรศ นานาปาน)

ตำแหน่ง ประธานกองทุนหลักประกันสุขภาพ

องค์การบริหารส่วนตำบลความสตอ

วันที่ 1 เม.ย. 2560

สุวิมลทุกจิต



## บันทึกข้อความ

ส่วนราชการ โรงพยาบาลความโคณ กลุ่มงานเวชปฏิบัติครอบครัวและชุมชน โทร (๐๖๔)๖๕๕๒๖๓๓๑  
ที่ สศ ๐๐๒๖.๓๐๔/๕๒๓ วันที่ ๗ กรกฎาคม ๒๕๖๐  
เรื่อง ขอเชิญเป็นวิทยากร

เรียน สาธารณสุขอำเภอความโคณ

ด้วยโรงพยาบาลความโคณ ได้จัดทำโครงการสร้างพลังในชุมชนแกนนำสุขภาพเพื่อดูแล  
สุขภาพตนเอง ครอบครัวและชุมชน โรงพยาบาลความโคณ อำเภอความโคณ จังหวัดสตูล ปี ๒๕๖๐ โดยได้รับ  
สนับสนุนงบประมาณจากกองทุนหลักประกันสุขภาพองค์การบริหารส่วนตำบลความโคณ โดยได้รับ  
และส่งเสริมให้แกนนำมีความรู้ความเข้าใจเรื่องการสร้างเสริมสุขภาพแบบบูรณาการ เพื่อร่วมขับเคลื่อนกิจกรรม  
สร้างเสริมสุขภาพในชุมชน

ในการนี้โรงพยาบาลความโคณจึงมีความประสงค์ขอเชิญบุคลากรที่สังกัดในหน่วยงานของ  
ท่านร่วมเป็นวิทยากรในโครงการดังกล่าว ในวันที่ ๑๓ กรกฎาคม ๒๕๖๐ ณ ห้องประชุม ๒ โรงพยาบาลความ  
โคณ ดังต่อไปนี้

๑.คุณณอมสิน หิรัญสิทธิ์ ตำแหน่ง พยาบาลวิชาชีพชำนาญการ รพ.สต.กุ่มปะโหลล ร่วมเป็น  
วิทยากรบรรยายในเรื่องการสร้างเสริมสุขภาพแบบบูรณาการ(บันไดชีวิตสู่สุขภาพดี) เวลา ๑๐.๐๐ – ๑๒.๐๐ น.  
๒.คุณจิรายุathy ศรีชุม ตำแหน่งนักวิชาการสาธารณสุขชำนาญการ รพ.สต.กุ่มปะโหลล ร่วมเป็น  
วิทยากรบรรยายในเรื่องการสร้างกระบวนการคิด การวิเคราะห์นโยบายปัญหาและวิธีแก้ปัญหาของผู้สุขภาพใน  
ชุมชน เวลา ๑๓.๐๐ – ๑๕.๐๐ น.

๓.คุณธิดา เหมือนพะวงศ์ ตำแหน่งพยาบาลวิชาชีพชำนาญการ รพ.สต.ความโคณ ร่วมเป็นวิทยากร  
บรรยายในเรื่องการจัดทำโครงการ/กิจกรรมการดำเนินงานแก้ไขปัญหาในชุมชน เวลา ๑๕.๐๐ - ๑๖.๓๐ น.

จึงเรียนมาเพื่อโปรดทราบและดำเนินการต่อไป

(นายสุพท เจริญวิทย์)

ผู้อำนวยการโรงพยาบาลความโคณ

ใบสำคัญรับเงิน

เขียนที่โรงพยาบาลควนโดน

วันที่ 13 กรกฎาคม 2560

ข้าพเจ้า นายจิรายุทธ์ ศรีชุม เลขบัตรประชาชน 3910/00334481... อยู่บ้านเลขที่ 54 หมู่ที่ 5...  
ต..... สง..... อ.เมือง จ.สตูล ได้รับเงินจากโรงพยาบาลควนโดน ดังรายละเอียดต่อไปนี้

ลำดับที่	รายการ	จำนวนเงิน	
		บาท	สตางค์
1.	- ค่าตอบแทนวิทยากรโครงการสร้างพลังในกลุ่มแกนนำสุขภาพเพื่อ ดูแลสุขภาพตนเอง ครอบครัวและชุมชน จำนวน 2 ชม.ๆละ 300 บาท เป็นเงิน	600	-
	รวมเงิน	600	-

ชำระแล้ว

13 ก.ค. 60

(จำนวนเงิน - หกร้อยบาทถ้วน-)

ตัวอักษร

ลงชื่อ.....  
ผู้รับเงิน

ลงชื่อ.....  
ผู้จ่ายเงิน

อนุมัติ

(นายสุพล เจริญวิทย์)

ผู้อำนวยการ โรงพยาบาลควนโดน

2723 60





บัตรประจำตัวประชาชน Thai National ID Card  
 เลขประจำตัวประชาชน Identification Number 3 9101 00332 23 1

นาย จิตยุมภ์ ศรีสุข  
 Name Mr. Jitayut Srissuk

Last name Stichum

เกิด 10 ส.ค. 2512  
 Date of Birth 10 Aug. 1969

ชาย 175  
 Male 175

อายุ 28 ปี 2 ส.ค. 2541  
 อายุ 28 ปี 2 ส.ค. 2541

9 ส.ค. 2556  
 9 Aug. 2013

11 Oct. 2013  
 Date of Issue



กระทรวงมหาดไทย  
 Ministry of Interior

9 ส.ค. 2565  
 9 Aug. 2022  
 Date of Expiry

9101-02-103100005



01/20170107

01/20170107 (01/20170107)

ใบสำคัญรับเงิน

เขียนที่โรงพยาบาลความโคตน

วันที่ 13 กรกฎาคม 2560

- ข้าพเจ้า นางถนอมสิน หิรัญศิริติศย์ เลขบัตรประชาชน 3910100376122 อยู่บ้านเลขที่ 15/1 หมู่ที่ 2 ต.ฉลุง อ.เมือง จ.สตูล ได้รับเงินจากโรงพยาบาลความโคตน ดังรายละเอียดต่อไปนี้

ลำดับที่	รายการ	จำนวนเงิน	
		บาท	สตางค์
1.	- ค่าตอบแทนวิทยากรโครงการสร้างพลังในกลุ่มแกนนำสุขภาพเพื่อ คุณเลิศสุขภาพตนเอง ครอบครัวและชุมชน จำนวน 2 ชม.ๆละ 300 บาท เป็นเงิน	600	-
	รวมเงิน	600	-

ชำระเรียบร้อยแล้ว

13 ก.ค.60

(จำนวนเงิน - หกร้อยบาทถ้วน -)  
ตัวอักษร

ลงชื่อ.....ผู้รับเงิน  
ลงชื่อ.....ผู้จ่ายเงิน

อนุมติ

(นายสุพล เจริญวิทย์)  
ผู้อำนวยการโรงพยาบาลความโคตน



บัตรประชาชนไทย Thai National ID Card

เลขประจำประชาชน 3 9101 00376 12 2

ชื่อและชื่อสกุล นาง อเนมลีน พิสูจน์ิตย์

Name Mrs. Thanomsin

Last name Hiranseati

เกิดวันที่ 5 พ.ค. 2515

Date of Birth 5 May 1972

ศาสนา ยิว

อายุ 167 หมู่ที่ 2 ต.เขนตจากาการ

ต.๑๑๑ อ.เมืองสุโขทัย จ.สุโขทัย

2 พ.ค. 2559

2 Nov. 2016

Date of Issue

4 พ.ค. 2568

4 May 2025

Date of Expiry



9101-04-11021031



กรมการปกครอง (พ.ร.บ.บัตรประชาชน)

Ministry of the Interior

นางสาว อเนมลีน พิสูจน์ิตย์

นางสาว

พิสูจน์ิตย์

นางสาว อเนมลีน

?



ใบคำขอรับเงิน

เขียนที่โรงพยาบาลลานโคน

วันที่ 13 กรกฎาคม 2560

ข้าพเจ้า นางธิดา เหมือนพะวงศ์ เลขบัตรประชาชน 3910100246377 อยู่บ้านเลขที่ 54 หมู่ที่ 7  
คลองงตุต อ.เมือง จ.สตูล ได้รับเงินจากโรงพยาบาลลานโคน ครั้งรายละเอียดต่อไปนี้

ลำดับที่	รายการ	จำนวนเงิน	
		บาท	สตางค์
1.	- ค่าตอบแทนวิทยากร โครงการสร้างพลังในกลุ่มแกนนำสุขภาพเพื่อ ดูแลสุขภาพตนเอง ครอบครัวและชุมชน จำนวน 2 ชม.ๆละ 300 บาท เป็นเงิน	600	-
	รวมเงิน	600	-

(จำนวนเงิน - หกร้อยบาทถ้วน-)

ตัวอักษร

ลงชื่อ.....ผู้รับเงิน  
ลงชื่อ.....ผู้จ่ายเงิน

อนุมัติ

(นายสุพล เจริญวิทย์)

ผู้อำนวยการ โรงพยาบาลลานโคน



ตารางอบรมโครงการสร้างพลังในกลุ่มแกนนำสุขภาพเพื่อคุณภาพตนเอง ครอบครัว  
และชุมชน โรงพยาบาลควนโดน

วันที่ ๑๓ กรกฎาคม ๒๕๖๐

๐๘.๓๐ – ๐๙.๐๐ น.	ลงทะเบียน/พิธีเปิด (คุณสถาพร/คุณชอพียา)
๐๙.๐๐ – ๐๙.๓๐ น.	มารู้จักกันเถอะ/ฝันร้าย ซึ่งแจจวักตุประสงค์/ซ็อมพลังทีม (คุณสถาพร)
๐๙.๓๐ – ๑๐.๐๐ น.	รักบ้านเกิด (หอคอยแห่งความหวัง)/โท โส (คุณสถาพร/คุณชอพียา)
๑๐.๐๐ – ๑๑.๐๐ น.	การส่งเสริมสุขภาพแบบบูรณาการ (คุณณอมสิน)
๑๑.๐๐ – ๑๒.๐๐ น.	บันไดชีวิตสู่สุขภาพดี (Walk Rally) (คุณณอมสิน)
๑๒.๐๐ – ๑๓.๐๐ น.	รับประทานอาหารกลางวัน
๑๓.๐๐ – ๑๔.๐๐ น.	การสร้างกระบวนการคิด (สุขภาพที่เป็นจริง/สุขภาพที่ฉันคาดหวัง) (คุณจิรายุฑข์)
๑๔.๐๐ – ๑๕.๐๐ น.	การวิเคราะห์โยงโยปัญหาและการวางแผนแก้ไขปัญหา (บอลเกมส์) (คุณจิรายุฑข์)
๑๕.๐๐ – ๑๖.๓๐ น.	กิจกรรมโยมนไข/วิธีเผยแพร่ข้อมูลสุขภาพในชุมชน (คุณจิรายุฑข์)
๑๖.๓๐ – ๑๗.๐๐ น.	การจัดทำโครงการ/กิจกรรมการดำเนินงานแก้ไขปัญหาในชุมชน (สะพานผู้ด้าว) นำเสนอแผนงาน/โครงการ (คุณธิตา)
	จดหมายถึงเพื่อน/พันธมิตรสุขภาพ/ปีติการประชุม (คุณสถาพร/คุณชอพียา)

หมายเหตุ

๑๐.๐๐ / ๑๔.๐๐ น. พักรับประทานอาหารว่างและเครื่องดื่ม

๑๒.๐๐ – ๑๓.๐๐ น. พักรับประทานอาหารกลางวัน



ใบสำคัญรับเงิน

เขียนที่โรงพยาบาลความโคณ

๒๕๖๕ ๖๐

วันที่ 13 กรกฎาคม 2560

ข้าพเจ้า นางสุไลลา เจ๊ะสา เลขบัตรประชาชน 1910200032712 อยู่บ้านเลขที่ 192 หมู่ที่ 2

ต.วังประจัน อ.ควนโคณ จ.สตูล ได้รับเงินจากโรงพยาบาลความโคณ ดังรายละเอียดต่อไปนี้

ลำดับที่	รายการ	จำนวนเงิน	
		บาท	สตางค์
1.	- ค่าอาหารกลางวันสำหรับผู้เข้าอบรมโครงการสร้างพลังในกลุ่มแกนนำสุขภาพเพื่อดูแลสุขภาพตนเอง ครอบครัวและชุมชน จำนวน 40 คนๆละ 100 บาท 1 มื้อ เป็นเงิน 4,000 - - ค่าอาหารว่างและเครื่องดื่มสำหรับผู้เข้าอบรมโครงการสร้างพลังในกลุ่มแกนนำสุขภาพเพื่อดูแลสุขภาพตนเอง ครอบครัวและชุมชน จำนวน 40 คนๆละ 25 บาท 2 มื้อ เป็นเงิน 2,000 -		
	รวมเงิน	6,000	-

ข้าพเจ้า

(นางสุไลลา เจ๊ะสา)

๑๓.๗.๖๐

(จำนวนเงิน -หกพันบาทถ้วน-)

ตัวอักษร

ลงชื่อ.....ผู้รับเงิน  
ลงชื่อ.....ผู้จ่ายเงิน

อนุมัติ

(นายสุพล เจริญวิทย์)

ผู้อำนวยการโรงพยาบาลความโคณ



รายชื่อผู้เข้าร่วมโครงการ ... สหกรณ์การเกษตร ...

.....

วันที่ 13 เดือน ... 2560 เวลา 08.30 น. ณ ห้องประชุม 2 รพ.ควนโดน

ลำดับที่	ชื่อ-สกุล	ที่อยู่	ลายมือชื่อ	
			เข้า	ขาย
3				
1.	สอนพะย : กุลด	191/10 ต.บ. ๓๐๖๕๖	สอนพะย	สอนพะย
2.	พิศกัญญา นิลทอง	162/10 ต.บ. ๓๐๖๕๖	พิศกัญญา	พิศกัญญา
3.	ศิริลักษณ์ นิลทอง	51/๒/๑ ต.บ. ๓๐๖	ศิริลักษณ์	ศิริลักษณ์
4.	ศิริสร้อย นิลทอง	136/๓/๑ ต.บ. ๓๐๖	ศิริสร้อย	ศิริสร้อย
5.	กมลทิพย์ ทองพันธ์	101/1 ต.บ. ๓๐๖๕๖	กมลทิพย์	กมลทิพย์
6.	วัลลิศ.มธ วัลลิศ.	1๖๐ ต.บ. ๓ -	วัลลิศ.	วัลลิศ.
7.	นงนุช วัลลิศ.มธ นิลพันธ์	๑๐๔ ต.บ. ๓๐๖๕๖	นงนุช	นงนุช
8.	กมลทิพย์ นิลทอง	1๘3 ต.บ. ๓๐๖๕๖	กมลทิพย์	กมลทิพย์
9.	ศิริพร นิลทอง	๕6 ต.บ. ๓๐๖๕๖	ศิริพร	ศิริพร
10.	นาง กมลทิพย์ นิลทอง	1๑๕ ต.บ. ๓๐๖๕๖	กมลทิพย์	กมลทิพย์
11.	ศิริพร นิลทอง	๑๕๖ ต.บ. ๓ -	ศิริพร	ศิริพร
12.	กมลทิพย์ นิลทอง	1 ต.บ. ๓ -	กมลทิพย์	กมลทิพย์
13.	ศิริพร นิลทอง	1๑๘ ต.บ. ๓ -	ศิริพร	ศิริพร
14.	ศิริพร นิลทอง	๕๐๗ ต.บ. ๓ -	ศิริพร	ศิริพร
15.	ศิริพร นิลทอง	163 ต.บ. ๓๐๖๕๖	ศิริพร	ศิริพร
16.	ศิริพร นิลทอง	31 ต.บ. ๓๐๖๕๖	ศิริพร	ศิริพร
17.	ศิริพร นิลทอง	82 ต.บ. ๓๐๖๕๖	ศิริพร	ศิริพร
18.	ศิริพร นิลทอง	53 ต.บ. ๓๐๖๕๖	ศิริพร	ศิริพร
19.	ศิริพร นิลทอง	1๖5 ต.บ. ๓๐๖๕๖	ศิริพร	ศิริพร
20.	ศิริพร นิลทอง	41 ต.บ. ๓๐๖๕๖	ศิริพร	ศิริพร
21.	ศิริพร นิลทอง	๑๑1 ต.บ. ๓๐๖๕๖	ศิริพร	ศิริพร
22.	ศิริพร นิลทอง	๑๐๓ ต.บ. ๓๐๖๕๖	ศิริพร	ศิริพร
23.	ศิริพร นิลทอง	163 ต.บ. ๓ -	ศิริพร	ศิริพร
24.	ศิริพร นิลทอง	158 ต.บ. ๓ -	ศิริพร	ศิริพร
25.	ศิริพร นิลทอง	๑๑ ต.บ. ๓๐๖๕๖	ศิริพร	ศิริพร



รายชื่อผู้เข้าร่วมโครงการสร้างพลังในกลุ่มแกนนำสุขภาพเพื่อดูแลสุขภาพตนเอง ครอบครัวและชุมชน

โรงพยาบาลควนโดน ปีงบประมาณ 2560

วันที่ 13 กรกฎาคม 2560 เวลา 08.30-17.00 น. ณ ห้องประชุม 2 โรงพยาบาลควนโดน

ลำดับที่	ชื่อ-สกุล	ที่อยู่	ลายมือชื่อ	
			เข้า	บ่าย
26.	นางชนาภนง	เข้ยวอ'	น.ร. ๐๐๕๓๓๐	
27.	นางเนนตา	กอด	น.ร. ๐๐๕๓๓๐	
28.	นางอินตา	กอด	น.ร. ๐๐๕๓๓๐	
29.	นางอินทรีศรีสม	กอด	น.ร. ๐๐๕๓๓๐	
30.	นาง อัญชลีย์	กอด	น.ร. ๐๐๕๓๓๐	
31.	นาง รุ่งโรจน์	กอด	น.ร. ๐๐๕๓๓๐	
32.	นางรุ่งนภาภร	กอด	น.ร. ๐๐๕๓๓๐	
33.	นางจรรย์นภา	กอด	น.ร. ๐๐๕๓๓๐	
34.	นางฉวีฉวี	กอด	น.ร. ๐๐๕๓๓๐	
35.	นางภาภรณ์	กอด	น.ร. ๐๐๕๓๓๐	
36.	นางนงนิตย์	กอด	น.ร. ๐๐๕๓๓๐	
37.	นางอรอร	กอด	น.ร. ๐๐๕๓๓๐	
38.	นางอรอร	กอด	น.ร. ๐๐๕๓๓๐	
39.	นางอรอร	กอด	น.ร. ๐๐๕๓๓๐	
40.	นางอรอร	กอด	น.ร. ๐๐๕๓๓๐	

บันทึกข้อความ

รพช.รพช. โรงพยาบาลความดัน อําเภอดงหลวง จังหว็ดสตูล โทร 0 74-795126

432.301 / ลงวันที่ 16 มิถุนายน 2560

ขออนุมัติดำเนินการ จัดซื้อวัสดุ ฟ้า ฟ้า ฟ้า

เรียน ผู้ว่าราชการจังหวัดสตูล

ด้วยโรงพยาบาลความดัน อําเภอดงหลวง จังหว็ดสตูล มีความจำเป็นต้องซื้อหรือจ้างเพื่อใช้ในงบบริการของฝ่ายงานเวชปฏิบัติครอบครัวและชุมชน โรงพยาบาลความดัน ซึ่งมีรายละเอียดประกอบการพิจารณา ดังนี้

ที่	รายละเอียดของพัสดุที่จะจัดซื้อ/จ้าง	จำนวนเงินและวงเงินที่ซื้อหรือจ้าง			ราคาซื้อ	เหตุผลความจำเป็น
		หน่วยนับ	จำนวนหน่วย	ราคาต่อหน่วย		
1	กระดาษพรูฟ	แผ่น	50	5.00	250.00	ราคาตลาด
2	ปากกาคอม	คําม	10	35.00	350.00	-
3	สมุดบันทึกกิจกรรมในชุมชนของแกนนำ	เล่ม	40	10.00	400.00	-
4	กระดาษ A4	รีม	5	120.00	600.00	-
5	กระดาษแข็งขาวเทา	แผ่น	5	5.00	25.00	-
6	กระดาษวาดเขียน	แผ่น	25	1.00	25.00	-
7	ถ่ายเอกสารแบบฟอร์มต่างๆ	แผ่น	50	1.00	50.00	-
8		-	-	-	-	-
9		-	-	-	-	-
10		-	-	-	-	-

กำหนดเวลาที่สั่งซื้อพัสดุ หรือ ให้งานแล้วเสร็จภายในกำหนด 60 วัน ซึ่งขออนุมัติดำเนินการจัดซื้อ

หรือจ้างตามรายการข้างต้น เนื่องจากกาซื้อหรือจ้างครั้งนี้ราคาไม่เกิน 100,000 บาท จึงขอคํานับการโดยวิธีตกลงราคา

พาสติกรวิภค ติไซน เลขที่ 38/2 หมู่ที่ 5 ถนน ยนต์กรวารีศรี โดยซื้อหรือจัดจ้างจาก

ตำบล ย่านซ้อ อำเภอ ความโค่น จังหวัด สตูล ถนน ยนต์กรวารีศรี และขออนุมัติเบิกจ่ายจาก

งบคํานับงาน เงินบำรุงฯ / เงินนอกงบประมาณในโครงการกองทุนแม่ก๊กประจักษ์สุขภาพ พ.ศ. 2560 หมวดรายจ่าย:

ประเภทวัสดุ ค่าวัสดุโครงการกองทุนแม่ก๊กประจักษ์สุขภาพ เป็นเงิน 1,700.00 บาท

และขออนุมัติแต่งตั้งกรรมการตรวจสอบระเบียบคํานับการพัสดุ พ.ศ. 2535 ข้อ 34(6) และข้อ 35

วรรคสุดท้าย ประกอบด้วย

- นางสาวพร ภักภิณินท์ ตำแหน่ง พยาบาลวิชาชีพชำนาญการ ปรระธานกรรมการ
- ตำแหน่ง กรรมการ
- ตำแหน่ง กรรมการ

จึงเรียนมาเพื่อโปรดพิจารณาอนุมัติ ลงชื่อ \_\_\_\_\_ เจ้าหน้าที่พัสดุ

ความเห็นของหัวหน้าเจ้าหน้าที่พัสดุ นางสาวปรีชาต มะอูน

เรียน ผู้ว่าราชการจังหวัดสตูล เพื่อโปรดพิจารณาอนุมัติ ความเห็นของผู้ชำนาญการ

(นายตระกูล ศรีสวัสดิ์) ลงชื่อ \_\_\_\_\_ ออนุมัติ

นักเทคนิคการแพทย์ชำนาญการ หัวหน้าเจ้าหน้าที่พัสดุ ผู้อำนวยการโรงพยาบาลความดัน ปฏิบัติราชการแทน

แบบบันทึกลดราคาซื้อขายหรือจ้างเหมา

วันที่ 16-มิ.ย.-60

ตั้งบ้านเรือนอยู่เลขที่

38/2

หมู่ที่ 5

411

นายเพ็ญ ชาติพิทักษ์

ตำบล ความโคมน

จังหวัด สุพรรณบุรี

โทร 074-795064

เลขประจำตัวผู้เสียภาษี

1919900085604

ขอเสนอราคา

ค่าวัสดุโครงการกองทุนหลักประกัน

รวมทั้งค่า

- ภายในกำหนด

60

วัน นับจากวันที่ได้รับใบสั่งซื้อจ้าง ดังรายละเอียดต่อไปนี้

ที่	รายละเอียดของพัสดุที่จะสั่งซื้อจ้าง	จำนวนเงินและวงเงินที่ซื้อหรือจ้าง			หมายเหตุ
		หน่วยนับ	จำนวนหน่วย	ราคาต่อหน่วย	
1	กระดาษพิมพ์	แผ่น	50	5.00	250.00
2	ปากกาเคมี	ด้าม	10	35.00	350.00
3	สมุดบันทึกกิจกรรมในชุมชนของแกนนำ	เล่ม	40	10.00	400.00
4	กระดาษ A4	รีม	5	120.00	600.00
5	กระดาษส่งข่าวทาง	แผ่น	5	5.00	25.00
6	กระดาษวาดเขียน	แผ่น	25	1.00	25.00
7	ถ่ายเอกสารแบบฟอร์มต่างๆ	แผ่น	50	1.00	50.00
8		-	-	-	-
9		-	-	-	-
10		-	-	-	-
รวมทั้งสิ้น					1,700.00

รวม 7 รายการ เป็นเงิน 1,700.00 บาท (เงินหนึ่งพันเจ็ดร้อยบาทถ้วน)

ราคาที่เสนอ จ้าง ให้แก่โรงพยาบาลควนโดน อำเภอจะนะราคาอยู่ภายในกำหนด 0 วัน

(ลงชื่อ)



ผู้ขาย/รับจ้าง

( ) พลตึกกรพิทักษ์

ผู้จัดการ

(ลงชื่อ)



ผู้ตกลงราคา

นางสาวปริชาต มะอูน

เจ้าหน้าที่พัสดุ





## พลาดี กราฟิก ดีไซน์

38/2 หมู่ที่ 5 ถนนชนนตรีการจักร ค.ย่านซื่อ อ.สามโคก จ.สตูล 91160

โทร: 074-795064, 082-4287082, 089-4686398 /E-mail: fandeographic@hotmail.com

เลขประจำตัวผู้เสียภาษีอากร 1 9199 00085 60 4

นาม/Name: โรงเรียนอนุบาลบึงทอง วันที่/Date: ๑๕ ส.ค. ๒๕๖๐ที่อยู่/Address: อ.บึงทอง อ.สตูล

ตามใบสั่ง/Purchase Order: .....

พิกัดสงวนไว้

.B-60

ลำดับที่ Item	รายการ Description	จำนวน Quantity	ราคา Price	จำนวนเงิน Amount
1.	กระดาษพิมพ์	50	5	250
2.	ปากกาคอสี	10	95	950
3.	สมุดงานหัดเขียนของหนูของหนู	40	10	400
4.	กระดาษ A4	5	120	600
5.	กระดาษห่อของหนู	5	5	25
6.	<del>กระดาษหัดเขียน</del>	<del>5</del>	<del>5</del>	<del>25</del>
6.	กระดาษหัดเขียน	25	1	25
7.	กระดาษหัดเขียนของหนูของหนู	50	1	50
<b>รวมเงิน</b>				<b>1,700.-</b>

(ต่อหน้าใบ)

ลงชื่อ.....ผู้จ่ายเงิน

ลงชื่อ.....ผู้รับเงิน

จำนวน 7 รายการ จากคณะกรรมการ

ลงชื่อ กรรมการ

ผู้รับผิดชอบแล้ว

( 0 )

ลงชื่อ เจ้าหน้าที่พัสดุ

ลงชื่อ กรรมการ

วันที่ 15 สิงหาคม 2560

( 0 )

ใบตรวจรับพัสดุ/งานจ้าง

เขียนที่ โรงพยาบาลควนโดน อ.ควนโดน จ.หวัดสตูล

วันที่ 15 สิงหาคม 2560

เรื่อง การตรวจรับพัสดุ

เรียน ผู้ว่าราชการจังหวัดสตูล

คณะกรรมการตรวจรับพัสดุ

จัดซื้อวัสดุ กิร ๓๐๖๓๓

๓๘๘ / ๒๕๖๐

ตามบันทึกลงวันที่

16-มิ.ย.-60

ซึ่งได้ทำการตรวจรับตามใบสั่งซื้อ/จ้างเลขที่

3๘๘

2560

16-มิ.ย.-60

จากฐาน

พัสดุที่การพักที่

ตามใบส่งของเลขที่

031/1540

ตั้งรายการต่อไปนี้

ที่	รายละเอียดของพัสดุ ที่จะซื้อหรือจ้าง	จำนวนเงินและวงเงินที่ซื้อหรือจ้าง			
		จำนวน หน่วย	ราคาต่อหน่วย	เป็นเงิน	
1	กระดาษพู่ฟ	แผ่น	50	5.00	250.00
2	ปากกาเคมี	ค้ำม	10	35.00	350.00
3	สมุดบันทึกกิจกรรมในชุมชนของแกนนำ	เล่ม	40	10.00	400.00
4	กระดาษ A4	รีม	5	120.00	600.00
5	กระดาษแข็งขาวเทา	แผ่น	5	5.00	25.00
6	กระดาษวาตเขียน	แผ่น	25	1.00	25.00
7	ถ่ายเอกสารแบบฟอร์มต่างๆ	แผ่น	50	1.00	50.00
8		-	-	-	-
9		-	-	-	-
10		-	-	-	-

คณะกรรมการ ได้รับเป็นรายการถูกต้อง และตรงตามรายการ เมื่อวันที่

15 สิงหาคม 2560

สมการจ่ยเงิน

คำวัสดุโครงการกองทุนหลักประกันสุขภาพฯ

เป็นเงินทั้งสิ้น

1,700.00 บาท

(ตัวอักษร)

(เงินหนึ่งพันเจ็ดร้อยบาทถ้วน)

ให้แก่ผู้ขาย/ผู้รับจ้าง ผู้

ลงชื่อ

ประธานกรรมการ

ข้าพเจ้า	นางสาวปาริชาติ มะฮูน	ได้รับพัสดุ
จำนวน	7 รายการ	จากคณะกรรมการ
ได้รับเรียบร้อยแล้ว		
ลงชื่อ		เจ้าหน้าที่พัสดุ
วันที่	15 สิงหาคม 2560	

ลงชื่อ

(

0

)

ลงชื่อ

(

0

)

ลงชื่อ

(

0

)

นางสถาพร ภักธาภิรมย์

(

)

)

ลงชื่อ

(

0

)

ลงชื่อ

(

0

)



แบบแสดงความรู้พึงใจในการจัดซื้อจัดจ้างทุกวิธีของหน่วยงาน  
ในการเปิดเผยข้อมูลความขัดแย้งทางผลประโยชน์  
ของหัวหน้าพัสดุ เจ้าหน้าที่พัสดุ และคณะกรรมการตรวจการจ้าง

ข้าพเจ้า ..... *นางอภิญญา นริสภกิจดิ* ..... (หัวหน้าเจ้าหน้าที่พัสดุ)  
ข้าพเจ้า ..... *นางสาวปวีณา ภิรมย์* ..... (เจ้าหน้าที่พัสดุ)  
ข้าพเจ้า ..... *นางสาวพร อภิภาวินันท์* ..... (คณะกรรมการตรวจการจ้าง)  
ข้าพเจ้า ..... ..... (คณะกรรมการตรวจการจ้าง)  
ข้าพเจ้า ..... ..... (คณะกรรมการตรวจการจ้าง)

ขอให้คำรับรองว่าไม่มีความเกี่ยวข้องกับหรือมีส่วนได้ส่วนเสียไม่ว่าโดยตรงหรือโดยอ้อม หรือผลประโยชน์ใดๆ ที่ก่อให้เกิดความขัดแย้งทางผลประโยชน์ร่วมกับผู้ขาย ผู้รับจ้าง ผู้เสนองาน หรือผู้ชนะประมูล หรือผู้มีส่วนเกี่ยวข้องที่เข้ามาในนิติสัมพันธ์ และวางตัวเป็นกลางในการดำเนินการเกี่ยวกับการพัสดุ ปฏิบัติหน้าที่ด้วยจิตสำนึก ด้วยความโปร่งใส สามารถให้ผู้เกี่ยวข้องตรวจสอบได้ทุกเวลา มุ่งประโยชน์ส่วนรวมเป็นสำคัญ ตามที่ระบุไว้ในประกาศสำนักงานปลัดกระทรวงสาธารณสุขว่าด้วยแนวทางการปฏิบัติในหน่วยงานต้นการ จัดซื้อจัดจ้าง พ.ศ. 2559

หากปรากฏว่าเกิดความขัดแย้งทางผลประโยชน์ระหว่างข้าพเจ้ากับผู้ขาย ผู้รับจ้าง ผู้เสนองาน หรือผู้ชนะประมูล หรือผู้มีส่วนเกี่ยวข้องที่เข้ามาในนิติสัมพันธ์ ข้าพเจ้าจะรายงานให้ทราบโดยทันที

ลงนาม ..... *[Signature]* ..... ลงนาม ..... *[Signature]* .....  
(หัวหน้าเจ้าหน้าที่พัสดุ) (เจ้าหน้าที่พัสดุ)

ลงนาม ..... *[Signature]* ..... ลงนาม ..... *[Signature]* .....  
(คณะกรรมการตรวจการจ้าง/ผู้ตรวจการ) (คณะกรรมการตรวจการจ้าง)

ลงนาม .....  
(คณะกรรมการตรวจการจ้าง)

บันทึกข้อความ

กรม โรงพยาบาลความโดดเด่น อำเภอดงหลวง จังหวัดสุโขทัย โทร 0 74-795126

ศต 0032.301 /

ลงวันที่ 15 สิงหาคม 2560

เรื่อง รายงานผลการตรวจรับพัสดุ

เรียน ผู้ว่าราชการจังหวัดสุโขทัย

ตามบันทึกข้อความ โรงพยาบาลความโดดเด่น ที่ ศต 0027/

ลงวันที่ 16 มิ.ย.-60

ได้แต่งตั้งข้าพเจ้าผู้มิรายนามข้างท้ายนี้ เป็นคณะกรรมการตรวจรับพัสดุ

คณะกรรมการฯ ได้ดำเนินการตรวจสอบแล้ว ตามรายการในใบตรวจรับที่แนบมาพร้อมนี้ เสร็จเรียบร้อยแล้ว

มติคณะกรรมการ

มีมติถูกต้องครบถ้วน ให้ตรวจรับทุกรายการ

อื่นๆ

จึงเรียนมาเพื่อโปรดทราบ

(ลงชื่อ)

( นางสถาพร ภักธาภินันท์ )

ประธานกรรมการ

ตำแหน่ง

พยาบาลวิชาชีพชำนาญการ

(ลงชื่อ)

กรรมการ

ตำแหน่ง

(ลงชื่อ)

กรรมการ

ตำแหน่ง

-เพื่อโปรดทราบ

(นายตระกูล ศรีสวัสดิ์)

หัวหน้าเจ้าหน้าที่พัสดุ

นักเทคนิคการแพทย์ชำนาญการ

-ทราบ

(ลงชื่อ)

(นายสุพล เจริญวิทย์)

ผู้อำนวยการโรงพยาบาลความโดดเด่น ปฏิบัติราชการแทน

ผู้ว่าราชการจังหวัดสุโขทัย

