



สิทธิหน้าที่ ของประชาชน และ บริการสุขภาพที่เกี่ยวข้องกับกองทุน หลักประกันสุขภาพท้องถิ่น



สปสช.เขต 12 สงขลา

นายสันติ ประไพเมือง Tel : 090-197-5251

Mail : sunti.p@nhso.go.th Line-ID : KFC199



พินเทอช เทอ อ บ ก ก | อ พุ ม พ | อ อ ง

สิทธิการรักษาพยาบาลจาก



1. สิทธิสวัสดิการการรักษาพยาบาลข้าราชการ

คุ้มครองบริการรักษาพยาบาลให้กับข้าราชการและบุคคลในครอบครัว (บิดา มารดา คู่สมรสและบุตรที่ถูกต้องตามกฎหมาย) เมื่อเจ็บป่วยสามารถเข้ารับการรักษาพยาบาลได้ที่ รพ.ของรัฐ

2. สิทธิประกันสังคม

คุ้มครองบริการรักษาพยาบาลให้กับผู้ประกันตนตามสิทธิสามารถเข้ารับการรักษาพยาบาลได้ที่ รพ. ที่เลือก ลงทะเบียน โดย สำนักงานประกันสังคม กระทรวงแรงงาน และสวัสดิการสังคม ทำหน้าที่ดูแลระบบการเบิกจ่าย

3. สิทธิหลักประกันสุขภาพถ้วนหน้า

คุ้มครองบริการรักษาพยาบาลให้กับบุคคลที่เป็นคนไทยที่มีเลขบัตรประจำตัวประชาชน 13 หลัก ที่ไม่ได้รับสิทธิสวัสดิการข้าราชการ หรือสิทธิประกันสังคม หรือสิทธิสวัสดิการรัฐวิสาหกิจ หรือสิทธิอื่นๆจากรัฐ



พ.ร.บ.หลักประกันสุขภาพแห่งชาติ พ.ศ. 2545

เริ่มมีผลบังคับใช้

วันที่ 19 พฤศจิกายน 2545



สิทธิ 30 บาท รักษาทุกโรค?

สิทธิโครงการประกันสุขภาพถ้วนหน้า?

สิทธิบัตรทอง?

(“สิทธิ UC”)

ระบบหลักประกันสุขภาพแห่งชาติ : เป้าประสงค์



“การสร้างหลักประกันให้กับคนทุกคนให้สามารถเข้าถึงบริการด้านสุขภาพได้ตามความจำเป็น และไม่ล้มละลายจากการเจ็บป่วย ด้วยบริการที่มีคุณภาพ มาตรฐาน โดยคำนึงถึงเกียรติและศักดิ์ศรีของประชาชนทุกคนอย่างเท่าเทียมกัน”

ใครคือผู้มีสิทธิหลักประกัน สุขภาพแห่งชาติ



ผู้มีสิทธิ คือ.....

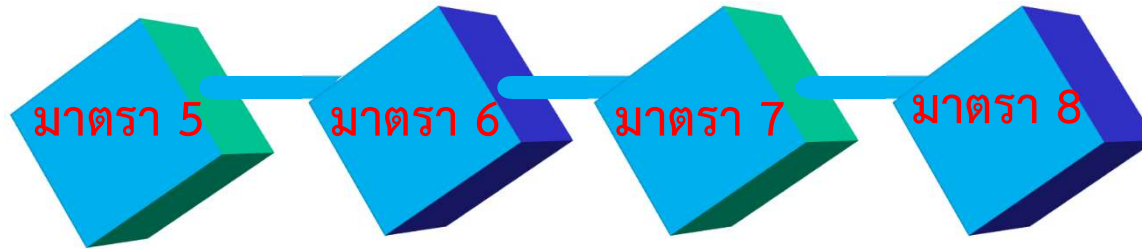
- คนไทย สัญชาติไทย
- มีเลขประจำตัวประชาชน 13 หลัก

● ไม่มีสิทธิอื่นๆที่รัฐจัดให้ เช่น

- ประกันสังคม ข้าราชการ/รัฐวิสาหกิจและครอบครัว (ไม่มีสิทธิหลักประกันสุขภาพแห่งชาติ)
- กำนัน ผู้ใหญ่บ้าน แพทย์ประจำตำบล สारวัตร์กำนัน ผู้ช่วยผู้ใหญ่บ้าน อสม. (มีสิทธิหลักประกันสุขภาพแห่งชาติ)



สิทธิของประชาชนตาม พ.ร.บ.



• บุคคลทุกคน
มีสิทธิได้รับบริการ
สาธารณสุขที่มี
มาตรฐาน และมีประสิทธิภาพ
ตามที่กำหนด
โดย พ.ร.บ.นี้
ประเภท/ขอบเขต
ตาม คกก.กำหนด

• ยื่นคำขอ
ลงทะเบียนเพื่อ
เลือกหน่วย
บริการเป็น
หน่วยบริการ
ประจำ /
เปลี่ยนหน่วย
บริการประจำ
ได้
ตามขอบเขตที่
กำหนด

• รับบริการที่หน่วย
บริการประจำ
ยกเว้น...อุบัติเหตุ
เจ็บป่วยฉุกเฉิน หรือ
เหตุสมควร
สามารถเข้ารับ
บริการจากสถาน
บริการอื่น
นอกเหนือจากหน่วย
บริการประจำได้

• สิทธิว่าง
ใช้สิทธิครั้งแรก
ที่หน่วยบริการใด
ก็ได้

หน้าที่ของประชาชนในระบบหลักประกันสุขภาพแห่งชาติ



1

ลงทะเบียนสิทธิ

2

ย้ายหน่วยบริการ
กรณีย้ายที่อยู่
(ย้าย4ครั้ง/ปีงบ)

3

ใช้บริการตาม
ขั้นตอนที่หน่วย
บริการประจำ

4

ปฏิบัติตาม
คำแนะนำของ
ผู้ให้การรักษา



ความคุ้มครองที่ได้รับมีอะไรบ้าง



การตรวจ การวินิจฉัย

การรักษา และการฟื้นฟู

การแพทย์ทางเลือก



- การตรวจ การวินิจฉัย การรักษา และการฟื้นฟูสมรรถภาพทางการแพทย์ จนถึงที่สุดการรักษา รวมถึงการแพทย์ทางเลือกที่ผ่านการรับรองของ คกก (ปัจจุบันได้แก่ บริการแพทย์แผนไทย การฝังเข็ม น้ำมันกัญชา และสารสกัดกัญชา เพื่อการรักษา)

จากครรภ์มารดาสู่ปลายทางชีวิต

วัยทารก



วัยเด็ก



วัยทำงาน



วัยชรา



การส่งเสริม
สุขภาพและ
ป้องกันโรค

ความ
คุ้มครอง
ที่ได้รับ
มีอะไรบ้าง



สำนักงานหลักประกันสุขภาพแห่งชาติ



การส่งเสริมสุขภาพและป้องกันโรค

สิทธิบัตรทอง มีอะไรบ้าง?

การวางแผนครอบครัว

ยาเม็ดคุมกำเนิด ยาฉีดคุมกำเนิด
ถุงยางอนามัย ห่วงอนามัย ยาฝังคุมกำเนิด

1

การสร้างเสริมภูมิคุ้มกันโรค

2



การเยี่ยมบ้าน
และดูแลผู้ป่วยที่บ้าน

3

วัคซีนให้หัดใหญ่

4



การตรวจคัดกรอง
เพื่อค้นหาภาวะเสี่ยง

5

การเสริมสร้างสุขภาพ
และป้องกันโรคในช่องปาก

6



การให้คำปรึกษา เสริมสร้าง
ปรับเปลี่ยนพฤติกรรม

7

ให้ความรู้เพื่อสร้างเสริมสุขภาพ และป้องกันการเจ็บป่วย

การตรวจ และบริหารสุขภาพ

พัฒนาการ ภาวะโภชนาการของเด็ก
และเยาวชน

8

โทร สายด่วน สปสช.

1 3 3 0

ทุกวัน 24 ชั่วโมง.

การให้ยาต้านไวรัสโรคเอดส์
กรณีป้องกันการแพร่
กระจายเชื้อจากแม่สู่ลูก

9



การตรวจ และดูแล
เพื่อส่งเสริมสุขภาพ

ของหญิงตั้งครรภ์ และหลังคลอด

10



สิทธิหลักประกันสุขภาพ (สิทธิบัตรทอง)

คุ้มครองดูแล เด็กไทย ตั้งแต่เด็กแรกเกิด เพื่อเจริญเติบโต มีพัฒนาการสมวัย

กลุ่มเด็กเล็ก 0-5 ปี

- 

ดูแลตั้งแต่แม่เริ่มตั้งครรภ์

"ฝากครรภ์คุณภาพ" โดยไม่เสียค่าใช้จ่ายได้ที่ รพ. สังกัดกระทรวงสาธารณสุข
- 

ตรวจคัดพัฒนาการ

ซั่งน้ำหนัก วัดส่วนสูง เพื่อติดตามการเจริญเติบโต
- 

ตรวจช่องปากและฟัน

เคลือบฟลูออไรด์
- 

ตรวจคัดกรอง

ภาวะพร่องไทรอยด์ ภาวะติดเชื้อเอชไอวี
- 

ป้องกันภาวะพร่องไทรอยด์

ป้องกันความพิการแต่กำเนิดในการกแรกเกิด และยาดันไวรัสฮอดส์
- 

ฉีดวัคซีนตามฤดูกาล

บีซีจี คอตีบ บาดทะยัก โปลิโอ โทกรน คางทูม ไขหวัดใหญ่
โง้มองอักเสบ หัด และหัดเยอรมัน
- 

สมุดบันทึกสุขภาพ

พัฒนาการและแว่นตา หากมีภาวะสายตาสั้นผิดปกติ



อยากรู้ อยากรถามเรื่องสิทธิ

1 3 3 0

ทุกวัน 24 ชั่วโมง.



สิทธิเด็กไทย...แข็งแรงสมบูรณ์

สำนักงานหลักประกันสุขภาพแห่งชาติ (สปสช.)

จัดบริการให้ เด็กไทยทุกคนเข้าถึงบริการสร้างเสริมสุขภาพ และป้องกันโรคตั้งแต่แรกเกิด ให้เจริญเติบโต มีพัฒนาการสมวัย สุขภาพแข็งแรงสมบูรณ์ทั้งวัยเรียนและวัยรุ่น

กลุ่มเด็กโตและวัยรุ่น 6-24 ปี



สิทธิหลักประกันสุขภาพ
โทร สายด่วน สปสช.

1 3 3 0

ทุกวัน 24 ชั่วโมง.

ฉีดวัคซีนคอตีบ บาดทะยัก
และติดตามการเจริญเติบโต

ตรวจเลือดคัดกรอง
ภาวะซีด เอชไอวี ตรวจช่องปากและฟัน

เคลือบฟลูออไรด์
และหลุมร่องฟัน/ ให้ยาบำรุงเสริมธาตุเหล็ก

มอบแว่นตา หากมีภาวะสายตาสั้นผิดปกติ
(สำหรับนักเรียน ป.1)

ตรวจวัดความดันโลหิต

ตรวจคัดกรองสายตา และการได้ยิน

คัดกรองความเสี่ยง
จากการสูบบุหรี่ สุรา และสารเสพติด

การป้องกันและควบคุมการตั้งครรภ์
ในวัยรุ่น และการตั้งครรภ์ไม่พึงประสงค์

การคุมกำเนิด
ให้คำปรึกษาแนะนำ

สำนักงานหลักประกันสุขภาพแห่งชาติ (สปสช.)
ดูแลใส่ใจสุขภาพคนไทยทุกช่วงวัย
กลุ่มผู้ใหญ่ อายุ 25-59 ปี



สิทธิหลักประกันสุขภาพ
โทร สายด่วน สปสช.

1 3 3 0

ทุกวัน 24 ชั่วโมง.



สำนักงานหลักประกันสุขภาพแห่งชาติ

สิทธิหลักประกันสุขภาพ สิทธิบัตรทอง

คุ้มครองดูแล ผู้สูงอายุไทยทุกคน ให้มีหลักประกันสุขภาพที่ยั่งยืน
กลุ่มผู้สูงอายุ 60 ปีขึ้นไป

- ดัชนีชั่งน้ำหนัก บาดทะยัก
- ตรวจสอบ (ADL) ความสามารถในการประกอบกิจวัตรประจำวัน
- ตรวจวัดดัชนีมวลกาย

- ตรวจวัดความดันโลหิต
- ตรวจเลือดคัดกรอง เบาหวาน เอชไอวี
- คัดกรองปัจจัยเสี่ยงโรคหัวใจ หลอดเลือด และโรคหลอดเลือดสมอง
- คัดกรองโรคซึมเศร้า

- การเคลื่อนฟลูออไรด์
- การให้ความรู้ออกกำลังกาย และฝึกสมอง ป้องกันโรคสมองเสื่อม
- การให้ความรู้ตรวจตาตามด้วยตนเอง

โทร สายด่วน สปสช.

1 3 3 0

ทุกวัน 24 ชั่วโมง.



ใส่ใจดูแลผู้สูงอายุ...



ป่วยติดบ้านติดเตียง

ให้ได้รับบริการรักษาพยาบาล และบำบัดฟื้นฟูสุขภาพที่บ้าน



กระทรวงสาธารณสุข
องค์กรปกครองส่วนท้องถิ่น และ
สำนักงานหลักประกันสุขภาพแห่งชาติ (สปสช.)

- จัดให้มีทีมหมอครอบครัว เยี่ยมบ้านประเมินสุขภาพของผู้สูงอายุ
- มีอาสาสมัครผ่านการอบรม (Care Giver) ดูแลผู้สูงอายุที่เจ็บป่วยช่วยเหลือตัวเองไม่ได้ (ป่วยติดบ้านติดเตียง) ให้ได้รับบริการรักษาพยาบาลและบำบัดฟื้นฟูสุขภาพที่บ้าน

สอบถามข้อมูลเพิ่มเติมได้ที่ กองทุนหลักประกันสุขภาพในระดับท้องถิ่น (อบต./เทศบาล/ใกล้บ้าน)

สายด่วน สปสช.
1 3 3 0

สำนักงานหลักประกันสุขภาพแห่งชาติ
เลขที่ 120 หมู่ 3 ซอย 24 แขวงวังใหม่ เขตปทุมธานี กรุงเทพฯ 10130 โทรสาร 0 2550 0000
ศูนย์บริการสุขภาพผู้สูงอายุ สสส/สช. กรุงเทพมหานคร 10200 โทรฟรี 0 2624 0000 (เฉพาะมือถือ) เลขที่ 02-441-9735 Website : www.nhso.go.th





บริการแพทย์แผนไทย (สิทธิบัตรทอง)

ยาสมุนไพรหรือยาแผนไทย
การขูดเพื่อการรักษาและและทับหม้อเกลือพื้ขุ้ฟูสุขภาพแม่หลังคลอด
การอบหรือประคบสมุนไพรเพื่อการรักษา ตามข้อบ่งชี้ทางการแพทย์



**ด้านการแพทย์ให้แก่คนพิการ
บริการฟื้นฟูสมรรถภาพ**



ผู้สูงอายุและผู้ที่ย่าเป็นต้องได้รับการฟื้นฟู

กายภาพบำบัด จิตบำบัด พฤติกรรมบำบัด กิจกรรมบำบัด
ฟื้นฟูการได้ยิน ฟื้นฟูการมองเห็น และรับอุปกรณ์เครื่องช่วย
ตามประเภทความพิการได้ตามเกณฑ์ที่ สปสช.กำหนด

สิทธิหลักประกันสุขภาพ
โทร สายด่วน สปสช.

1 3 3 0

ทุกวัน 24 ชั่วโมง.

* คู่มือรณรงค์ค่าใช้จ่ายตามการวินิจฉัยทางการแพทย์และประกาศของคณะกรรมการหลักประกันสุขภาพแห่งชาติ

สิทธิของประชาชนตาม พ.ร.บ.หลักประกันฯ

- ร้องเรียน

- ได้รับบริการที่ไม่ได้

มาตรฐาน

- ไม่ได้รับความ

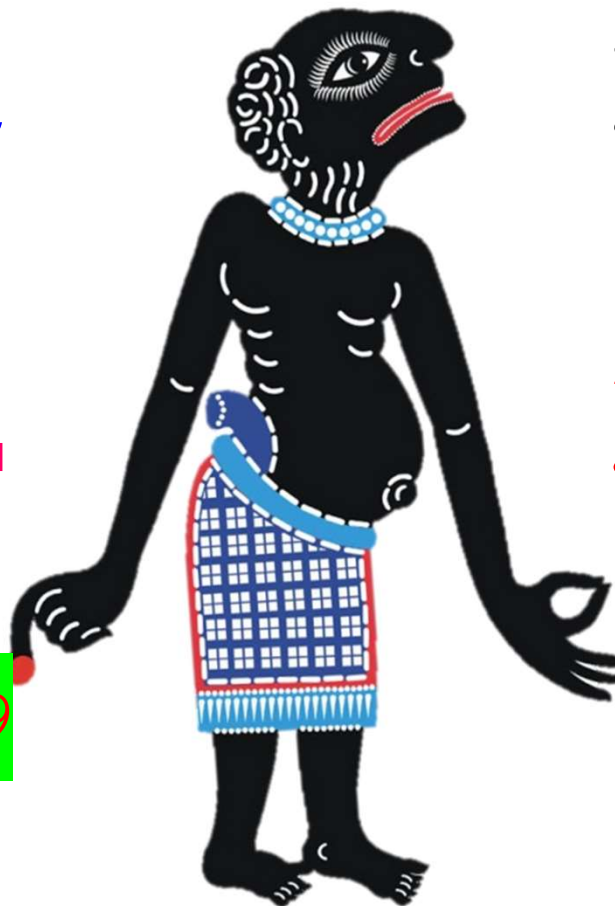
สะดวกตามสมควร

- ไม่ได้รับบริการตาม

สิทธิ

- ถูกเรียกเก็บเงิน

มาตรา 57, 59



- ขอรับเงิน

ช่วยเหลือเบื้องต้น

เมื่อ..

เกิดความเสียหาย

จากการเข้ารับ

บริการ

มาตรา 41

•

การช่วยเหลือเบื้องต้นกรณีผู้รับบริการได้รับ ความเสียหายจากการรักษาพยาบาล



เจตนารมณ์ของ ม.41

- มาตรการทางศีลธรรมไม่ต้องพิสูจน์ถูกผิด
- บรรเทาความเดือดร้อนเน้นความรวดเร็ว
- ลดความขัดแย้ง WIN- WIN



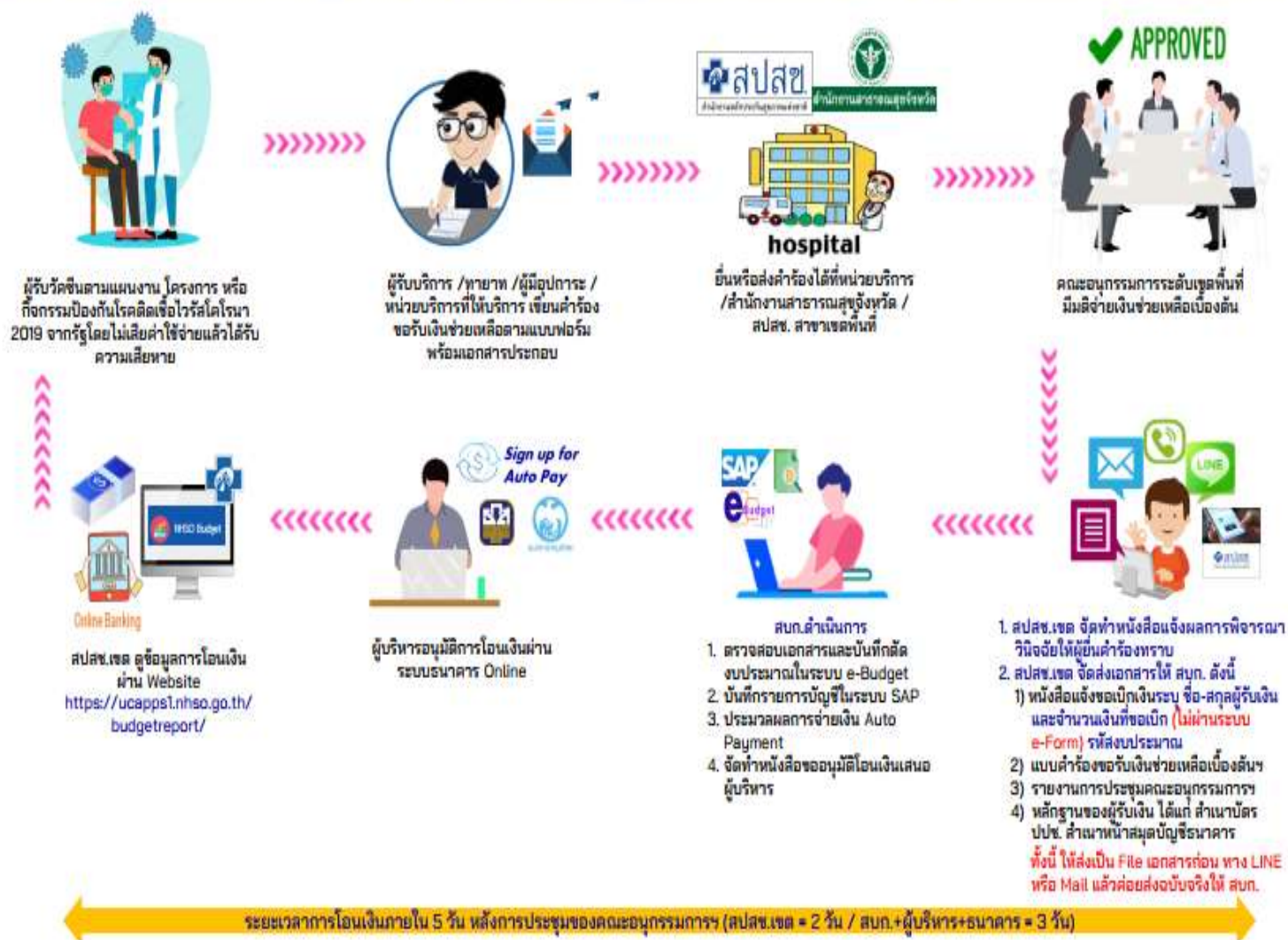
๙๗
ประกาศคณะกรรมการหลักประกันสุขภาพแห่งชาติ
เรื่อง หลักเกณฑ์การดำเนินงานและการบริหารจัดการเงินค่าใช้จ่ายในการรักษาพยาบาลพนักงาน
หรือลูกจ้างขององค์กรปกครองส่วนท้องถิ่นและบุคคลในครอบครัว และ หลักเกณฑ์ วิธีการและ
เงื่อนไขการรับค่าใช้จ่ายเพื่อบริการสาธารณสุขของหน่วยบริการ

พ.ศ. ๒๕๕๗

ข้อ ๔ ในแต่ละปีให้สำนักงานหลักประกันสุขภาพแห่งชาติกันค่าใช้จ่ายที่ได้รับตามข้อ ๑
จำนวนไม่เกินร้อยละหนึ่งของเงินที่ได้รับแต่ละงวดไว้ เป็นเงินช่วยเหลือเบื้องต้นกรณีผู้รับบริการซึ่ง
เป็นพนักงานหรือลูกจ้างขององค์กรปกครองส่วนท้องถิ่นและบุคคลในครอบครัวได้รับความเสียหาย
จากการรับบริการสาธารณสุขของหน่วยบริการ ทั้งนี้ตามหลักเกณฑ์ วิธีการ และเงื่อนไขที่
คณะกรรมการหลักประกันสุขภาพแห่งชาติกำหนดตามมาตรา ๑๘(๗) และมาตรา ๔๑ แห่ง
พระราชบัญญัติหลักประกันสุขภาพแห่งชาติ พ.ศ. ๒๕๔๕

ค่าใช้จ่ายที่กันไว้ตามวรรคหนึ่ง ให้ใช้จ่ายเพื่อเป็นเงินช่วยเหลือเบื้องต้นกรณีผู้ให้บริการ
ของหน่วยบริการที่ได้รับความเสียหายจากการให้บริการสาธารณสุขแก่พนักงานหรือลูกจ้างของ
องค์กรปกครองส่วนท้องถิ่นและบุคคลในครอบครัวด้วย ทั้งนี้ตามหลักเกณฑ์ วิธีการ และเงื่อนไขที่
คณะกรรมการหลักประกันสุขภาพแห่งชาติกำหนดตามมาตรา ๑๘(๔) แห่งพระราชบัญญัติ
หลักประกันสุขภาพแห่งชาติ พ.ศ. ๒๕๔๕

ขั้นตอนการเบิกจ่ายกรณีขอรับเงินช่วยเหลือเบื้องต้นกรณีความเสียหายที่เกิดจากการรับวัคซีนป้องกันโรคติดเชื้อไวรัสโคโรนา 2019 หรือโรคโควิด 19 (Coronavirus Disease 2019 (COVID 19))





ประกาศสำนักงานหลักประกันสุขภาพแห่งชาติ
เรื่อง หลักเกณฑ์ วิธีการ และเงื่อนไขการจ่ายเงินช่วยเหลือเบื้องต้น
กรณีผู้รับบริการได้รับความเสียหายจากการรับวัคซีนป้องกันโรคติดเชื้อไวรัสโคโรนา 2019 หรือโรคโควิด 19
(Coronavirus Disease 2019 (COVID-19))

พ.ศ. ๒๕๖๔

(๑) เสียชีวิต หรือทุพพลภาพอย่างถาวร หรือเจ็บป่วยเรื้อรังที่ต้องได้รับการรักษาตลอดชีวิต และมีผลกระทบอย่างรุนแรงต่อการดำรงชีวิต จ่ายเงินช่วยเหลือเบื้องต้นได้ในอัตราไม่เกิน ๔๐๐,๐๐๐ บาท

(๒) สูญเสียอวัยวะหรือพิการที่มีผลกระทบต่อการดำเนินชีวิต จ่ายเงินช่วยเหลือเบื้องต้นได้ในอัตราไม่เกิน ๒๔๐,๐๐๐ บาท

(๓) บาดเจ็บหรือเจ็บป่วยต่อเนื่องจากการได้รับวัคซีน โดยมีความเห็นของแพทย์ผู้ตรวจรักษาประกอบด้วย จ่ายเงินช่วยเหลือเบื้องต้นได้ในอัตราไม่เกิน ๑๐๐,๐๐๐ บาท

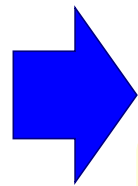
ข้อ ๖ ผู้รับบริการที่ได้รับความเสียหายที่เกิดขึ้นจากการรับวัคซีนป้องกันโรคติดเชื้อไวรัสโคโรนา 2019 หรือโรคโควิด 19 (Coronavirus Disease 2019 (COVID-19)) หรือทายาท หรือผู้อุปการะ หรือหน่วยบริการที่ให้บริการ มีสิทธิยื่นคำร้องขอรับเงินช่วยเหลือเบื้องต้นได้ที่หน่วยบริการ หรือสำนักงานสาธารณสุขจังหวัด หรือสำนักงานหลักประกันสุขภาพแห่งชาติ สาขาเขตพื้นที่ ทั้งนี้ ต้องยื่นคำร้องภายในสองปีนับแต่วันที่ทราบความเสียหาย

กองทุนหลักประกันสุขภาพ
ในระดับท้องถิ่นหรือพื้นที่
ดูแลประชาชนได้ทุกเรื่อง...
นะครับ



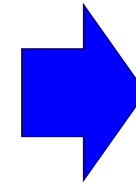
การส่งเสริมและพัฒนาสุขภาพของชุมชน ตามสิทธิประโยชน์

ข้อมูลชุมชน /
สถานการณ์
ปัญหาในพื้นที่



การตรวจ การวินิจฉัย

การรักษา และการฟื้นฟู



แผนงาน /โครงการ
ขอสนับสนุนงบจาก
กองทุนท้องถิ่นตาม
ประเภท



สนับสนุนให้บุคคลในท้องถิ่นสามารถ
เข้าถึงบริการสาธารณสุขทั้งที่บ้าน ใน
ชุมชน หรือ หน่วยบริการ ได้อย่างทั่วถึง
และมีประสิทธิภาพ

นโยบายบริการส่งเสริมสุขภาพและป้องกันโรค ปีงบประมาณ 2565
ที่ส่งเสริมการขับเคลื่อนจากงบ กปท.



1.บริการคัดกรองสายตาเด็ก (โครงการเด็กไทยสายตาดี)

2.บริการทันตกรรมป้องกันในเด็กวัยเรียน



3.บริการคัดกรองมะเร็งปากมดลูก

4.บริการคัดกรองมะเร็งลำไส้ใหญ่และลำไส้ตรง

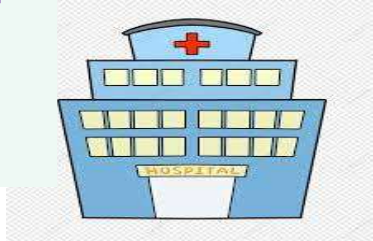
1. โครงการตรวจคัดกรองเด็กที่มี
ปัญหาสายตา ตามความพร้อม
อปท. 3 รูปแบบ

1



ครูคัดกรองสายตา นร.ป.1 ทุกคน
(อ.1-อ.3, ป.2-ป.6 กรณีมีอาการสงสัย)

ส่งผลตรวจและ
เด็กที่คัดกรอง
ผิดปกติ



จนท. รพ.สต./PCU/รพช.
คัดกรองกรณีสายตาผิดปกติซ้ำ

2

ส่งเด็กที่คัดกรอง
ผิดปกติพร้อมผล
ตรวจ

3



รพศ./รพท./รพช. ที่มี Refraction Unit
จักษุแพทย์และคณะ ตรวจวินิจฉัย
วัดค่าสายตา สั่งตัดแว่น



ตรวจติดตาม

- 1.1) ดำเนินการเฉพาะส่วนจัดหาหน้รับส่ง/ติดตาม (ทดสอบแว่นตา 2 ครั้ง และตรวจติดตามหลัง 6 เดือน 1 ครั้ง)
- 1.2) ดำเนินการคัดกรอง จัดหาหน้รับส่ง/ติดตามให้ได้รับแว่น ณ หน่วยบริการ ที่มีจักษุแพทย์ในพื้นที่
- 1.3) ดำเนินการคัดกรอง ประสานหน่วยบริการ/จักษุแพทย์+สนับสนุนแว่นครบ วงจร (โดยงบ กปท.)

โครงการตัวอย่าง สำหรับขอรับการสนับสนุนจากงบ กปท.

โครงการ	กลุ่มเป้าหมาย	กิจกรรม	ผู้ดำเนินโครงการหลัก	หมายเหตุ
2. โครงการลดเสริมเด็กที่มีปัญหาสุขภาพฟันฯ	เด็ก-นักเรียน (อายุ 4-12 ปี)	-สำรวจ กำหนดกลุ่มเป้าหมาย -ให้ความรู้ครู/ผู้ปกครอง -ทำทะเบียน+ตรวจสุขภาพฟัน ให้บริการเคลือบฟลูออไรด์/ เคลือบหลุมร่องฟัน -จัดพาหนะรับส่งเข้ารับบริการ กรณีมีปัญหาต่อเนื่อง -รายงานผล	อปท./โรงเรียน/ หน่วยบริการ	-หน่วยบริการรับค่าบริการจาก งบเหมาจ่ายรายหัว -หน่วยบริการให้บริการและ บันทึกข้อมูลผลงานบริการตาม ระบบ

โครงการตัวอย่าง สำหรับขอรับการสนับสนุนจากงบ กปท.

โครงการ	กลุ่มเป้าหมาย	กิจกรรม	ผู้ดำเนินโครงการหลัก	หมายเหตุ
3.โครงการคัดกรองมะเร็งปากมดลูก	หญิงไทย	-สำรวจกลุ่มเป้าหมาย	หน่วยบริการ/อปท.	หน่วยบริการเบิกค่าบริการคัดกรองจากสปสช. ผ่านระบบ e-claim ตามเงื่อนไข
	(อายุ 30-59 ปี)	-ให้ความรู้เรื่องโรคมะเร็ง		
	หญิงไทย เสี่ยงสูง (อายุ 15-29 ปี)	-ทำทะเบียน+ตรวจคัดกรองมะเร็ง((Pap Smaer,VIA, HPV DNA test) แจงผล		
		-จัดพาหนะรับส่งเข้ารับรักษา ต่อเนื่องในระบบ -รายงานผล		
4.โครงการคัดกรองมะเร็งลำไส้ใหญ่และลำไส้ตรง	คนไทย	-สำรวจกลุ่มเป้าหมาย	หน่วยบริการ/อปท.	<ul style="list-style-type: none"> - หน่วยบริการรับค่าบริการจากงบเหมาจ่ายรายหัว - หน่วยบริการให้บริการและคีย์ผลงานบริการตามระบบ
	(อายุ 50-70ปี)	-ให้ความรู้เรื่องโรคมะเร็ง		
		ทำทะเบียน+ตรวจคัดกรองมะเร็ง (Fit-test)		
		-จัดพาหนะรับส่งเข้ารับรักษา ต่อเนื่องในระบบ -รายงานผล		

หมายเหตุ กรณี ภาคประชาชน เครือข่ายผู้ป่วย สามารถทำโครงการรณรงค์ ให้ความรู้ ค้นหากลุ่มเสี่ยงฯลฯ คู่ขนานไปกับโครงการ คัดกรองฯ เพื่อให้ประชาชนได้รับบริการครอบคลุมเพิ่มขึ้น



กลุ่มเปราะบาง

“ยกระดับการเข้าถึงบริการสุขภาพของเด็กในสถานควบคุม”



- 1.โครงการคัดกรองเด็กที่มีสายตาผิดปกติ
- 2.โครงการส่งเสริมเด็กที่มีปัญหาสุขภาพฟัน
- 3.โครงการส่งเสริมเด็กที่มีปัญหาสุขภาพจิต



Call Center 1330



ลงทะเบียนทำบัตรทองผ่านมือถือ



1.ดาวน์โหลด App
ค้นหา “สปสช.”



2. ลงทะเบียน
เข้าใช้งานกด “ยอมรับ”



3.ไอคอนลงทะเบียน
สิทธิหลักประกันสุขภาพ



1. ถ่ายรูปบัตรประจำตัวประชาชนของคุณอย่างชัดเจน
2. ถือบัตรประจำตัวประชาชน และถ่ายรูปคู่กับบัตรประชาชน
3. แนบหลักฐานแสดงที่อยู่ของตนเอง
4. เลือกเครือข่ายหน่วยบริการ
5. ลงทะเบียนแล้ว สิทธิใหม่เกิดขึ้นที่

10 : 10 : 10

วันที่ 10 เดือน 10 เวลาตี 10

สาวน้อย พร้อมให้บริการแล้วจ้า !



แสกน QR code สอบถามข้อมูล

สิทธิหลักประกันสุขภาพแห่งชาติ

สิทธิบัตรทอง กับ สาวน้อย

- ตรวจสอบสิทธิการรักษาพยาบาล
- วิธีลงทะเบียน / ย้ายสิทธิ
- วิธีใช้สิทธิ เจ็บป่วยทั่วไป เจ็บป่วยฉุกเฉิน
- ใช้สิทธิบัตรทองรักษาโรคโควิด-19
- แอปพลิเคชันโควิด-19
- การขอรับ ATK

สถานที่ติดต่อ....เพิ่มเติม



สปสช.
สาขาเขต

ศูนย์ประสานงาน ปชช.



ศูนย์บริการหลักประกันสุขภาพ

2

ศูนย์บริการ
หลักประกันสุขภาพ
ใน รพ.



หน่วยรับเรื่องร้องเรียน
อิสระฯ ตาม ม. 50(5)



สสจ.

