

ส่วนที่ ๓ แบบรายงานผลการดำเนินงาน/โครงการ/กิจกรรม ที่ได้รับงบประมาณสนับสนุนจากกองทุน  
หลักประกันสุขภาพ (สำหรับผู้เสนอแผนงาน/โครงการ/กิจกรรม ลงรายละเอียดเมื่อเสร็จสิ้นการดำเนินงาน)

ชื่อแผนงาน/โครงการ/กิจกรรม โครงการร่วมมือ ร่วมใจ เด็กก่อนวัยเรียน ฟันดี

ตัวชี้วัด : ๑. ร้อยละ ๘๐ ของศูนย์พัฒนาเด็กเล็กมีกิจกรรมแปรงฟันหลังอาหารกลางวันทุกวัน

๒. ร้อยละ ๘๐ ของผู้ปกครองได้เข้ารับการอบรมเรื่องทันตสุขภาพในเด็กเล็ก

๓. ร้อยละ ๘๐ ของผู้ปกครองเด็กในศูนย์พัฒนาเด็กเล็กมีความรู้ความเข้าใจผ่านการทดสอบ

ภาคทฤษฎีผ่านโมเดลฟันและฝึกปฏิบัติจริง

#### ๑. ผลการดำเนินงาน

๑.๑ จัดกิจกรรมอบรมให้ความรู้ครูผู้ดูแลเด็กของศูนย์พัฒนาเด็กเล็กขององค์การบริหารส่วนตำบลฉลุง  
เกี่ยวกับการเฝ้าระวังด้านทันตสุขภาพและตรวจสุขภาพช่องปากเด็กก่อนวัยเรียน จำนวน ๒๐ คน คิดเป็นร้อยละ  
๑๐๐ กลุ่มเป้าหมายที่เข้ารับการอบรมมีความรู้ความเข้าใจในการดูแล แนะนำ และการฝึกตรวจช่องปากเด็ก  
นักเรียนเบื้องต้นได้ ในระดับดี ร้อยละ ๘๕

๑.๒ ศูนย์พัฒนาเด็กเล็กทุกแห่งของสังกัดองค์การบริหารส่วนตำบลฉลุงมีการดำเนินกิจกรรมแปรงฟันหลัง  
รับประทานอาหารกลางวัน ในเด็กนักเรียนทุกวัน โดยให้ครูผู้ดูแลเด็กควบคุมการแปรงฟันหลังอาหารกลางวันของ  
นักเรียนในห้องของตนเองและบันทึกการแปรงฟันของเด็กนักเรียนที่ตนรับผิดชอบพร้อมทั้งตรวจความสะอาดหลัง  
การแปรงฟันทุกครั้ง จำนวน ๕ แห่ง คิดเป็นร้อยละ ๑๐๐

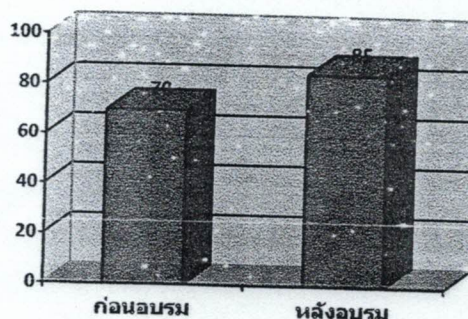
๑.๓ ได้ลงดำเนินกิจกรรมเฝ้าระวังทันตสุขภาพของเด็กก่อนวัยเรียนในศูนย์พัฒนาเด็กเล็ก จำนวน ๕ แห่ง  
ภาคเรียนที่ ๑ ปีการศึกษา ๒๕๖๕ ตรวจสุขภาพช่องปากและฟันในเด็กก่อนวัยเรียน ๒๐๘ คน คิดเป็นร้อยละ ๑๐๐  
จากการตรวจสุขภาพช่องปากพบว่า

- เด็กก่อนวัยเรียน ไม่มีปัญหาช่องปาก จำนวน ๑๑๐ คน คิดเป็นร้อยละ ๕๒.๘๘
- เด็กก่อนวัยเรียน มีปัญหาฟันผุ จำนวน ๙๘ คน คิดเป็นร้อยละ ๔๗.๑๑

๑.๔ เด็กก่อนวัยเรียนในศูนย์พัฒนาเด็กเล็ก ได้รับการทาฟลูออไรด์วานิช จำนวน ๒๐๘ คน คิดเป็นร้อยละ  
๑๐๐

๑.๕ จัดอบรมให้ความรู้ผู้ปกครองของเด็กก่อนวัยเรียนที่เข้าร่วมกิจกรรมในการดูแลสุขภาพช่องปากของ  
เด็กนักเรียน จำนวน ๑๐๐ คน คิดเป็นร้อยละ ๑๐๐

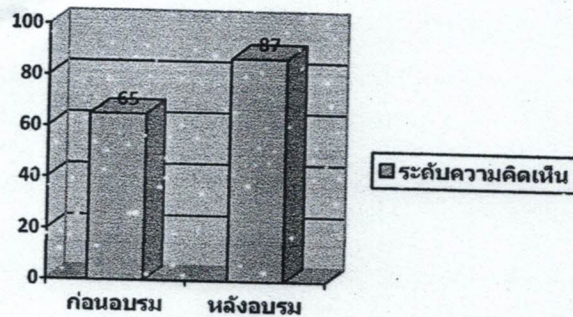
๑.๖ กิจกรรมอบรมให้ความรู้จากการทดสอบแบบประเมินความรู้ก่อน - หลัง พบมีความรู้เพิ่มขึ้นพบว่า



แผนภูมิ แสดงความรู้ด้านการดูแลสุขภาพช่องปากของเด็กก่อนวัยเรียนโดยผู้ปกครอง



๑.๗ กิจกรรมอบรมให้ความรู้จากการทดสอบแบบประเมินทัศนคติด้านการดูแลสุขภาพช่องปากของเด็ก ก่อน - หลัง พบว่ามีทัศนคติเพิ่มขึ้นพบว่า



แผนภูมิ แสดงระดับความคิดเห็นด้านทัศนคติการดูแลสุขภาพช่องปากของเด็กก่อนวัยเรียนโดยผู้ปกครอง

๑.๘ ผู้ปกครองที่ได้รับการอบรมได้ทำแบบประเมินความรู้และทัศนคติ ก่อน - หลัง จำนวน ๑๐๐ คน คิดเป็นร้อยละ ๑๐๐

๑.๙ จัดกิจกรรมฝึกทักษะการแปรงฟันจริงในเด็กให้แก่ผู้ปกครองด้วยวิธี Horizontal scrub จำนวน ๑๐๐ คน คิดเป็นร้อยละ ๑๐๐

๑.๑๐ จากการทำกิจกรรมฝึกทักษะการแปรงฟันด้วยวิธี Horizontal scrub จำนวน ๑๐๐ คน โดยประเมินการแปรงฟันของผู้ปกครองพิจารณาจากการวางแผน การขยับแปรง และความทั่วถึง ดังนี้

➢ ผู้ปกครองแปรงได้ครบตามวิธีการประเมิน จำนวน ๘๒ คน คิดเป็นร้อยละ ๘๒

➢ ผู้ปกครองแปรงได้ไม่ครบตามวิธีการประเมิน จำนวน ๑๘ คน คิดเป็นร้อยละ ๑๘

๑.๑๑ จากการแจกคู่มือติดตามการแปรงฟันของเด็กก่อนวัยเรียนโดยผู้ปกครองที่บ้าน ตามคู่มือติดตามการแปรงฟันทุกวัน หนูทำได้ เป็นกิจกรรมโครงการต่อเนื่องหลังจากทำโครงการเป็นเวลา ๑ เดือน บันทึกการแปรงฟันโดยผู้ปกครองวันละ ๒ ครั้ง ตอนเช้า และก่อนนอน จากการทำกิจกรรมดังกล่าวมีผู้ปกครองเข้าร่วม ๑๐๐ คน มีผู้ปกครองแปรงฟันให้บุตรหลานที่บ้านครบทั้งสองเวลา จำนวน ๖๒ คน คิดเป็นร้อยละ ๖๒ ส่วนผู้ปกครองผู้ปกครองแปรงฟันให้บุตรหลานที่บ้านไม่ครบทั้งสองเวลา จำนวน ๓๘ คิดเป็นร้อยละ ๓๘

## ๒. ผลสัมฤทธิ์ตามวัตถุประสงค์/ตัวชี้วัด

### ๒.๑ การบรรลุตามวัตถุประสงค์

...../.... บรรลุตามวัตถุประสงค์

๑. เพื่อให้กิจกรรมแปรงฟันหลังรับประทานอาหารกลางวันของเด็กนักเรียนในศูนย์พัฒนาเด็กเล็กมีการดำเนินงานอย่างต่อเนื่อง

ผลสัมฤทธิ์ : ศูนย์พัฒนาเด็กเล็กทุกแห่งของสังกัดองค์การบริหารส่วนตำบลลุงมีการดำเนินกิจกรรมแปรงฟันหลังรับประทานอาหารกลางวัน ในเด็กนักเรียนทุกวัน โดยให้ครูผู้ดูแลเด็กควบคุมการแปรงฟันหลังอาหารกลางวันของนักเรียนในห้องของตนเองและบันทึกการแปรงฟันของเด็กนักเรียนที่ตนรับผิดชอบพร้อมทั้งตรวจความสะอาดหลังการแปรงฟันทุกครั้ง จำนวน ๕ แห่ง คิดเป็นร้อยละ ๑๐๐

๒. เพื่อให้ผู้ปกครองของเด็กนักเรียนในศูนย์พัฒนาเด็กเล็กมีความรู้เรื่องทันตสุขภาพในเด็กเล็ก และพัฒนาศักยภาพการแปรงฟันในเด็กเล็กแก่ผู้ปกครองด้วยวิธี Horizontal scrub อย่างถูกต้อง

ผลสัมฤทธิ์ : ผู้ปกครองของเด็กนักเรียนในศูนย์พัฒนาเด็กเล็กได้เข้ารับการอบรมเรื่องทันตสุขภาพในเด็กเล็กตามเป้าหมายโครงการ จำนวน ๑๐๐ คน คิดเป็นร้อยละ ๑๐๐



ผลสัมฤทธิ์ : ผู้ปกครองของเด็กนักเรียนในศูนย์พัฒนาเด็กเล็กที่เข้ารับการอบรมได้ฝึกทักษะการแปรงฟันให้บุตรหลานผ่านการฝึกจากตุ๊กตาแปรงฟัน และฝึกปฏิบัติการแปรงฟันจริงให้บุตรหลาน ตามเป้าหมายโครงการ จำนวน ๑๐๐ คน คิดเป็นร้อยละ ๑๐๐

..... ไม่บรรลุตามวัตถุประสงค์ เพราะ .....

## ๒.๒ จำนวนผู้เข้าร่วมในกิจกรรมโครงการ

- กิจกรรมอบรมให้ความรู้ครูผู้ดูแลเด็ก ผู้รับผิดชอบงานศูนย์เด็กเล็กขององค์การบริหารส่วนตำบลฉลุง และผู้ดำเนินกิจกรรม ตามเป้าหมายโครงการ ๓๐ คน
- กิจกรรมอบรมให้ความรู้ผู้ปกครองของเด็กในศูนย์พัฒนาเด็กเล็กในเขตรับผิดชอบของโรงพยาบาลส่งเสริมสุขภาพที่เข้าร่วมกิจกรรม และผู้ดำเนินกิจกรรม ตามเป้าหมายโครงการ ๑๒๐ คน
- กิจกรรมผู้ปกครองฝึกทักษะการแปรงฟันจริงให้กับบุตรหลานของตนเองที่เรียนในศูนย์พัฒนาเด็กเล็กในเขตรับผิดชอบของโรงพยาบาลส่งเสริมสุขภาพที่เข้าร่วมกิจกรรม และผู้ดำเนินกิจกรรม ตามเป้าหมายโครงการ ๑๒๐ คน
- กิจกรรมติดตามการแปรงฟันทุกวัน หนูทำได้โดยผู้ปกครอง โดยใช้แบบติดตามและบันทึกอย่างต่อเนื่อง หลังทำกิจกรรมระยะเวลา ๑ เดือน โดยผู้ปกครองที่เข้าร่วมโครงการ จำนวน ๑๐๐ คน

## การเบิกจ่ายงบประมาณ

งบประมาณที่ได้รับการอนุมัติ	๔๘,๐๐๐.-	บาท	
งบประมาณเบิกจ่ายจริง	๔๘,๐๐๐.-	บาท	คิดเป็นร้อยละ ๑๐๐
งบประมาณเหลือส่งคืนกองทุนฯ	๐.-	บาท	คิดเป็นร้อยละ ๐

## ๓. ปัญหา/อุปสรรคในการดำเนินงาน

..... ไม่มี

...../..... มี

## ปัญหา/อุปสรรค

1. กิจกรรมอบรมให้ความรู้ผู้ปกครองกิจกรรมนี้เป็นกิจกรรมพัฒนาทักษะส่วนบุคคลมีกลุ่มเป้าหมายหลักคือผู้ดูแลเด็ก แต่ผู้ปกครองที่เข้ารับการอบรมไม่ได้อยู่กับบุตรหลานตลอดเวลา ทำให้กิจกรรมต่อเนื่องที่ให้ผู้ปกครองแปรงฟันให้เด็กช่วงเวลาที่อยู่ที่บ้านขาดความสม่ำเสมอ
2. เด็กก่อนวัยเรียนของผู้ปกครองที่เข้าร่วมโครงการที่มีปัญหาทันตกรรมต้องได้รับการรักษาต่อ ผู้ปกครองยังขาดความตระหนักในการพาเด็กไปรับบริการทันตกรรมต่อทำให้ปัญหาสุขภาพช่องปากไม่ลดลง
3. จากการทำกิจกรรมผู้ปกครองฝึกปฏิบัติแปรงจริงในบุตรของตนเองพร้อมกันทั้งหมด ทำให้ผู้ดำเนินโครงการอาจดูแลไม่ทั่วถึง เนื่องจากผู้ดำเนินโครงการมีจำนวนน้อยเมื่อเทียบกับจำนวนผู้เข้าร่วมโครงการ

## แนวทางแก้ไขปัญหา

๑. แจ้งเตือนผู้ปกครองของเด็กในกลุ่มเป้าหมายที่เข้าร่วมผ่านการติดตามจาก คุณครู อาสาสมัครสาธารณสุขประจำครอบครัว เพื่อกระตุ้นความสม่ำเสมอในการดูแลช่องปาก
๒. ลงติดตามเยี่ยมบ้านเสริมกำลังใจแก่ผู้ปกครองเพื่อให้เล็งเห็นถึงความสำคัญในการนำบุตรหลานไปรับบริการทันตกรรมต่อเนื่อง หรือตรวจช่องปากทุกๆ ๖ เดือน

๓. แบ่งกลุ่มผู้ปกครองออกเป็นกลุ่มให้เท่ากับจำนวนผู้สังเกตแล้วนั่งเป็นวงกลมเพื่อถ่ายทอดการดูผู้ปกครอง  
ขณะปฏิบัติกับบุตร

(ลงชื่อ).....<sup>จิสดา</sup>.....ผู้รายงาน

(นางสาวอุสนา จิสวัสดิ์)

เจ้าพนักงานทันตสาธารณสุขปฏิบัติงาน

๒๗ สิงหาคม ๒๕๖๕