



บันทึกข้อความ

ส่วนราชการ สำนักสาธารณสุขและสิ่งแวดล้อม (ฝ่ายส่งเสริมสุขภาพ) โทร. ๑๑๒๔

ที่ สข ๕๒๑๑๐/ ๕๒๑๑๐

วันที่ ๒๕ กันยายน ๒๕๖๖

เรื่อง รายงานผลการดำเนินงานโครงการส่งเสริมโภชนาการแม่และเด็กเชิงรุก ประจำปีงบประมาณ พ.ศ. ๒๕๖๖

เรียน ประธานคณะกรรมการบริหารกองทุนหลักประกันสุขภาพ เทศบาลนครหาดใหญ่

ตามที่ ฝ่ายส่งเสริมสุขภาพ สำนักสาธารณสุขและสิ่งแวดล้อม ได้รับอนุมัติงบประมาณจากกองทุนหลักประกันสุขภาพ เทศบาลนครหาดใหญ่ ให้ดำเนินโครงการส่งเสริมโภชนาการแม่และเด็กเชิงรุก เทศบาลนครหาดใหญ่ ประจำปีงบประมาณ พ.ศ. ๒๕๖๖ เป็นเงิน ๑,๖๘๘,๐๐๐ บาท (หนึ่งล้านหกแสนแปดหมื่นแปดพันบาทถ้วน) ในการประชุมพิจารณาอนุมัติโครงการ ครั้งที่ ๗/๒๕๖๕ เมื่อวันที่ ๒๙ กันยายน ๒๕๖๕ นั้น

บัดนี้ ฝ่ายส่งเสริมสุขภาพ สำนักสาธารณสุขและสิ่งแวดล้อม ได้ดำเนินโครงการส่งเสริมโภชนาการแม่และเด็กเชิงรุก เทศบาลนครหาดใหญ่ ประจำปีงบประมาณ พ.ศ.๒๕๖๖ เสร็จสิ้นเป็นที่เรียบร้อยแล้ว โดยใช้จ่ายเงินงบประมาณในการดำเนินโครงการทั้งสิ้น ๑,๐๗๕,๒๘๗ บาท (หนึ่งล้านเจ็ดหมื่นห้าพันสองร้อยแปดสิบเจ็ดบาทถ้วน) และมีเงินคงเหลือส่งคืนกองทุนหลักประกันสุขภาพ เทศบาลนครหาดใหญ่ เป็นเงิน ๖๑๒,๗๑๓ บาท (หกแสนหนึ่งหมื่นสองพันเจ็ดร้อยสิบสามบาทถ้วน) จึงขอรายงานผลการดำเนินโครงการรายละเอียดตามเอกสารที่แนบมาพร้อมนี้

จึงเรียนมาเพื่อโปรดทราบ

(นางเยาวลักษณ์ บุญตามชู)
นักวิชาการสาธารณสุขชำนาญการ

ทราบ

พล.ต.ท.
(สาคร ทองมณี)
นายกเทศมนตรีนครหาดใหญ่
26 ก.ย. 2566

nm ar
(นางกสิณภกา ประสิทธิ์น้อย)
หัวหน้าฝ่ายส่งเสริมสุขภาพ

(นางสาวรุจิยา สุขุมิ)

ผู้อำนวยการส่วนส่งเสริมอนามัยสิ่งแวดล้อม รักษาการแทน
ผู้อำนวยการสำนักสาธารณสุขและสิ่งแวดล้อม

(นายสุชาติ ชัยวิรัชกิจดำรง)

รองปลัดเทศบาล รักษาการแทน

ปลัดเทศบาลนครหาดใหญ่

(นายสัมฤทธิ์ บุญรัตน์)

รองนายกเทศมนตรีนครหาดใหญ่
(Hatyai Learning City)



พลังพหุวัฒนธรรม เพื่อการพัฒนาคนสู่การพัฒนาเมืองอย่างยั่งยืน
SYNERG MULTICULTURALISM FOR INCLUSIVE AND SUSTAINABLE DEVELOPMENT

รายงานผลการดำเนินงาน
โครงการส่งเสริมโภชนาการแม่และเด็กเชิงรุก เทศบาลนครหาดใหญ่
ประจำปีงบประมาณ พ.ศ. 2566

1. ความเป็นมาของโครงการ

เทศบาลนครหาดใหญ่ มีภารกิจหน้าที่ในการส่งเสริมพัฒนาคุณภาพชีวิตสตรีและเด็ก ตามความในพระราชบัญญัติเทศบาล พ.ศ. 2496 แก้ไขถึงฉบับที่ 13 พ.ศ. 2552 มาตรา 50 (7) มาตรา 53 (1) มาตรา 56 (1) เทศบาลมีหน้าที่ส่งเสริมการพัฒนาสตรี เด็ก เยาวชน ผู้สูงอายุและผู้พิการและพระราชบัญญัติกำหนดแผนและขั้นตอนการกระจายอำนาจให้แก่องค์กรปกครองส่วนท้องถิ่น พ.ศ. 2542 มาตรา 16 ให้เทศบาล เมือง พัทธาและองค์การบริหารส่วนตำบลมีอำนาจและหน้าที่ในการจัดระบบการบริการสาธารณะ เพื่อประโยชน์ของประชาชนในท้องถิ่นของตนเอง (10) การสังคมสงเคราะห์และการพัฒนาคุณภาพชีวิตเด็ก สตรี คนชราและผู้ด้อยโอกาส

เด็กคือทรัพยากรอันทรงคุณค่ามีสิทธิขั้นพื้นฐานที่จะได้รับการดูแลจากครอบครัวและสังคม ตลอด จนได้รับการจากภาครัฐอย่างเหมาะสมทุกด้านเพื่อการเจริญเติบโตอย่างมีคุณภาพ เด็กที่มีคุณภาพจะต้องมีพัฒนาการสมบูรณ์ทั้งด้านร่างกาย จิตใจ สติปัญญา อารมณ์และสังคม การพัฒนาเด็กให้มีการเจริญเติบโตสมบูรณ์ทุกด้านจึงเป็นการลงทุนที่คุ้มค่าที่สุด ซึ่งต้องเริ่มดูแลตั้งแต่ระยะตั้งครรภ์ ระยะหลังคลอดและระยะเด็กปฐมวัย แต่ในปัจจุบันแม่และเด็กหาดใหญ่ยังประสบกับปัญหาทางด้านสุขภาพในหลายประเด็น ซึ่งปัจจัยที่ส่งผลกระทบต่อปัญหาสุขภาพของแม่และเด็ก ได้แก่ ภาวะทุพโภชนาการ การขาดธาตุไอโอดีน ภาวะโลหิตจางในหญิงตั้งครรภ์ ทารกแรกเกิดมีน้ำหนักน้อยกว่า 2,500 กรัม การเลี้ยงลูกด้วยนมแม่อย่างเดียวอยู่ในเกณฑ์ต่ำ และปัจจัยด้านอื่น ๆ เช่น ตั้งครรภ์ในวัยรุ่น ภาวะโรคต่าง ๆ และการอบรมเลี้ยงดูเด็ก

เทศบาลนครหาดใหญ่ ได้ดำเนินโครงการส่งเสริมโภชนาการแม่และเด็กเชิงรุก เพื่อแก้ไขปัญหาด้านสุขภาพอนามัยแม่และเด็กอย่างต่อเนื่อง ผลการดำเนินงานปี พ.ศ. 2555 - 2565 เกิดผลสัมฤทธิ์ทำให้สถานการณ์อนามัยแม่และเด็กมีแนวโน้มดีขึ้นอย่างต่อเนื่อง ดังตารางต่อไปนี้

ตัวชี้วัดที่/พ.ศ.	2555	2556	2557	2558	2559	2560	2561	2562	2563	2564
1. อัตราฝากครรภ์ครั้งแรก ก่อนอายุครรภ์ 12 สัปดาห์	60.71	62.72	63.39	64.77	66.87	69.27	71.35	71.81	72.33	74.83
2. อัตราภาวะโลหิตจางในหญิงตั้งครรภ์(Hct1)	18.49	16.96	12.25	14.09	17.62	24.21	20.31	21.58	19.81	19.58
3. หญิงตั้งครรภ์อายุน้อยกว่า 20 ปี	13.10	11.20	11.05	10.37	10.13	11.81	10.16	10.93	8.81	9.09
4. อัตราฝากครรภ์ ครบ 5 ครั้งตามเกณฑ์	82.22	86.05	89.67	91.97	93.87	91.80	85.11	86.02	83.42	84.63
5. ทารกแรกเกิดมีน้ำหนักน้อยกว่า 2,500 กรัม	6.93	6.68	6.29	6.12	10.13	7.89	7.21	6.76	5.62	6.59

จากผลการดำเนินโครงการ ทำให้ตัวชี้วัดสถานะสุขภาพของแม่และเด็กมีแนวโน้มดีขึ้นแต่ยังมีความจำเป็น ที่จะต้องได้รับการพัฒนาอย่างต่อเนื่องและเป็นระบบ โดยเน้นการสร้างเสริมโภชนาการที่ดีและการดูแลสุขภาพเชิงรุกในชุมชนร่วมกับการพัฒนาคุณภาพบริการในทุกด้าน ฝ่ายส่งเสริมสุขภาพ สำนักสาธารณสุขและสิ่งแวดล้อม เทศบาลนครหาดใหญ่ จึงได้จัดทำโครงการส่งเสริมโภชนาการแม่และเด็กเชิงรุก ขึ้น เพื่อพัฒนาสุขภาพของแม่และเด็ก ลดอันตรายจากการตั้งครรภ์และการคลอด แม่และเด็กมีสุขภาพแข็งแรง มีโภชนาการที่ดี ได้รับการดูแลสุขภาพที่มีคุณภาพได้มาตรฐาน ครบวงจรตั้งแต่ระยะตั้งครรภ์ ระยะคลอด ระยะหลังคลอด อันส่งผลให้ลูกเกิดรอด แม่ปลอดภัย เด็กมีพัฒนาการสมวัยและเติบโตไปเป็นประชากรที่มีคุณภาพ

2. วัตถุประสงค์

1. เพื่อส่งเสริมสุขภาพหญิงตั้งครรภ์ มารดา/ทารกหลังคลอดและเด็กปฐมวัย โดยให้การดูแลแบบบูรณาการตั้งแต่ระยะตั้งครรภ์
2. เพื่อส่งเสริมภาวะโภชนาการที่เหมาะสมของหญิงตั้งครรภ์ มารดา/ทารกหลังคลอด และเด็กปฐมวัย
3. เพื่อส่งเสริมให้หญิงตั้งครรภ์ มารดาหลังคลอดและครอบครัวมีความรู้ในการดูแลสุขภาพและสามารถดูแลตนเองและเลี้ยงดูบุตรได้อย่างถูกต้องเหมาะสม
4. เพื่อส่งเสริมให้หญิงตั้งครรภ์ ครอบครัวและสังคมตระหนักถึงความสำคัญของการดูแลสุขภาพแม่และเด็กและการเลี้ยงลูกด้วยนมแม่

3. เป้าหมาย

กลุ่มหญิงตั้งครรภ์ และมารดาหลังคลอด 6 เดือน จำนวน 230 คน

4. สถานที่ดำเนินงาน

ในพื้นที่เทศบาลนครหาดใหญ่

5. วันที่จัดกิจกรรม

ตั้งแต่ วันที่ 1 พฤศจิกายน 2565 ถึง วันที่ 15 กันยายน 2566

6. กิจกรรมดำเนินงาน

6.1 กิจกรรมส่งเสริมโภชนาการแม่และเด็ก (จ่ายนม-ไข่)

เพื่อส่งเสริมโภชนาการที่เหมาะสม สร้างแรงจูงใจให้หญิงตั้งครรภ์ฝากครรภ์เร็วและเข้าสู่ระบบบริการสุขภาพที่มีคุณภาพ ได้มาตรฐาน โดย

6.1.1 รับลงทะเบียนหญิงตั้งครรภ์รายใหม่ ทุกวันที่ 1 - 10 ของทุกเดือน ตรวจสอบคุณสมบัติผู้เข้าร่วมโครงการ จัดทำสมุดบันทึกสุขภาพประจำตัวผู้เข้าร่วมโครงการสำหรับบันทึกสุขภาพและการเยี่ยมบ้าน พร้อมทั้งระบุรายชื่อ อสม.อนามัยแม่และเด็ก ให้แก่หญิงตั้งครรภ์ทราบ เพื่อความสะดวกและอำนวยความสะดวกติดตามดูแลสุขภาพเชิงรุก

6.1.2 รวบรวมรายชื่อผู้เข้าร่วมโครงการ จัดทำฐานข้อมูลหญิงตั้งครรภ์ด้วยโปรแกรมฐานข้อมูลเชิงสัมพันธ์ (Microsoft Access) ประมวลผลข้อมูล จัดทำทะเบียนหญิงตั้งครรภ์ ทะเบียนหญิงตั้งครรภ์เสี่ยงสูง และทะเบียนรับวัคซีนนม-ไข่

6.1.3 ส่งต่อรายชื่อหญิงตั้งครรภ์รายใหม่ให้ศูนย์บริการสาธารณสุขและ อสม.ในพื้นที่ทราบ

6.1.4 จ่าย นม - ไข่ เดือนละ 1 ครั้ง ณ หอประชุมเทศบาลนครหาดใหญ่ ตามวันที่และเวลาที่กำหนด โดยกลุ่มหญิงตั้งครรภ์ และกลุ่มมารดาหลังคลอด 6 เดือน จ่ายนมสเตอริไลส์ จำนวน 30 กระป๋องต่อเดือน และจ่ายไข่ไก่ เบอร์ 2 จำนวน 30 ฟองต่อเดือน เพื่อให้แม่มีโภชนาการที่ดี ทำให้ลูกมีน้ำหนักแรกคลอดเกิน 2,500 กรัม และส่งเสริมการเลี้ยงลูกด้วยนมแม่อย่างเดียวยอย่างน้อย 6 เดือน ควบคุมอาหารตามวัยจนถึง 2 ปี

6.2 กิจกรรมอบรมความรู้การดูแลสุขภาพแก่ผู้เข้าร่วมโครงการรายใหม่ (โรงเรียนพ่อแม่)

จัดอบรมให้ความรู้การดูแลสุขภาพแม่และเด็ก (โรงเรียนพ่อแม่) แก่หญิงตั้งครรภ์และสามีที่เข้าร่วมโครงการรายใหม่ทุกราย (หญิงตั้งครรภ์ต้องเข้าร่วมอบรมความรู้โรงเรียนพ่อแม่ อย่างน้อย 1 ครั้ง)

6.3 กิจกรรมโรงเรียนพ่อแม่ในชุมชน (ให้บริการเชิงรุกเยี่ยมบ้านดูแลสุขภาพแม่และเด็ก)

6.3.1 กลุ่มหญิงตั้งครรภ์ปกติ หรือหญิงตั้งครรภ์ที่มีภาวะเสี่ยงทางสุขภาพเล็กน้อย ติดตามเยี่ยมบ้านโดยอสม. อนามัยแม่และเด็ก เดือนละ 1 ครั้ง เพื่อให้คำแนะนำ พร้อมทั้งติดตามสำรวจข้อมูลตามสภาพความเป็นจริง ได้แก่ อยู่ในพื้นที่หรือไม่ หญิงตั้งครรภ์ มารดาหลังคลอด และเด็กได้บริโภคนม-ไข่ที่จ่ายไปหรือไม่ พร้อมทั้งติดตามโภชนาการ พัฒนาการและการรับวัคซีนตามเกณฑ์ และรายงานผลการเยี่ยมบ้านตามขั้นตอน

6.3.2 กลุ่มหญิงตั้งครรภ์ที่มีภาวะเสี่ยงสูง ได้แก่ ภาวะโลหิตจาง โรคเบาหวาน โรคหัวใจ ฯ ติดตามเยี่ยมบ้านโดยพยาบาลประจำศูนย์บริการสาธารณสุขและเจ้าหน้าที่ฝ่ายส่งเสริมสุขภาพ

6.3.3 กลุ่มมารดาและทารกหลังคลอด เยี่ยมโดย อสม. และพยาบาลในการให้คำแนะนำการเลี้ยงลูกด้วยนมแม่ การตรวจหลังคลอด การวางแผนครอบครัว ฯ

6.3.4 กลุ่มเด็กปฐมวัย (แรกเกิด-5 ปี) ติดตามเยี่ยมบ้านโดย อสม. เพื่อเฝ้าระวังโภชนาการ เฝ้าระวังและติดตามการเลี้ยงลูกด้วยนมแม่อย่างเดียวยอย่างน้อย 6 เดือน การรับวัคซีน การส่งเสริมพัฒนาการ ส่งเสริมการอ่านการเล่านิทาน และติดตามให้พ่อแม่พาเด็กตรวจคัดกรองพัฒนาการโดยเจ้าหน้าที่สาธารณสุข ช่วงอายุ 9 , 18 , 36 ,42 , 60 เดือน

6.3.5 กิจกรรมเยี่ยมบ้านมารดาที่เลี้ยงลูกด้วยนมแม่อย่างเดียวย อย่างน้อย 6 เดือน เพื่อสร้างกระแสการเลี้ยงลูกด้วยนมแม่ในสังคม

6.4 กิจกรรมแลกเปลี่ยนเรียนรู้การดูแลสุขภาพแม่และเด็ก “มหัศจรรย์ 1,000 แรกของชีวิต”

จัดอบรม/ แลกเปลี่ยนเรียนรู้การดูแลสุขภาพแม่และเด็ก “มหัศจรรย์ 1,000 แรกของชีวิต” กลุ่มเป้าหมายหญิงตั้งครรภ์ /ครอบครัวหญิงตั้งครรภ์ /แกนนำอนามัยแม่และเด็ก /เครือข่ายการดูแลแม่และเด็ก จำนวน 200 คน เพื่อแลกเปลี่ยนประสบการณ์การดูแลแม่และเด็ก และสร้างการมีส่วนร่วมของสังคม

7. ผลการดำเนินงาน

7.1 กิจกรรมส่งเสริมโภชนาการแม่และเด็ก (จ่ายนม - ไข่)

จำนวนผู้ลงทะเบียนเข้าร่วมโครงการ ตั้งแต่เดือนตุลาคม 2565 - เดือนกันยายน 2566

เดือน	ต.ค.	พ.ย.	ธ.ค.	ม.ค.	ก.พ.	มี.ค.	เม.ย.	พ.ค.	มิ.ย.	ก.ค.	ส.ค.	ก.ย.	รวม
	65	65	65	66	66	66	66	66	66	66	66	66	
จำนวนหญิง ตั้งครรภ์เข้า ร่วมโครงการ	17	19	12	12	16	10	15	17	18	13	12	21	182

จำนวนผู้รับวัสดุนม - ไข่ ตามทะเบียน ตั้งแต่เดือนตุลาคม 2565 - เดือนกันยายน 2566

เดือน/จำนวน	ต.ค.	พ.ย.	ธ.ค.	ม.ค.	ก.พ.	มี.ค.	เม.ย.	พ.ค.	มิ.ย.	ก.ค.	ส.ค.	ก.ย.	รวม
	65	65	65	66	66	66	66	66	66	66	66	66	
กลุ่มตั้งครรภ์	125	114	110	110	102	94	86	93	75	80	80	79	1,148
กลุ่มหลังคลอด	90	82	95	91	85	95	94	98	96	90	80	70	1,066
รวม	215	196	205	201	187	189	180	191	171	170	180	149	2,214

จำนวนผู้มารับวัสดุนม-ไข่ ตั้งแต่เดือนตุลาคม 2565 - เดือนกันยายน 2566

เดือน	ยอดรับนม - ไข่ (คน)			งบประมาณ (บาท)
	หญิงตั้งครรภ์	มารดาหลังคลอด	รวม	
ต.ค. 65	60	92	152	75,924.00
พ.ย. 65	71	93	164	81,918.00
ธ.ค. 65	94	79	173	86,413.50
ม.ค. 66	87	83	170	84,915.00
ก.พ. 66	83	80	163	81,418.50
มี.ค. 66	62	87	149	74,425.50
เม.ย. 66	64	79	143	71,428.50
พ.ค. 66	59	87	146	72,927.00
มิ.ย. 66	54	87	141	70,429.50
ก.ค. 66	60	65	125	62,437.50
ส.ค. 66	68	67	135	67,432.50
ก.ย. 66	60	63	123	61,438.50
รวม	822	962	1,784	891,108

ข้อมูลอนามัยแม่และเด็กที่เข้าร่วมโครงการส่งเสริมโภชนาการแม่และเด็กเชิงรุก ปีงบประมาณ 2566

เดือน	ต.ค.	พ.ย.	ธ.ค.	ม.ค.	ก.พ.	มี.ค.	เม.ย.	พ.ค.	มิ.ย.	ก.ค.	ส.ค.	ก.ย.	รวม	ร้อยละ	ตัวชี้วัด
จำนวนหญิงตั้งครรภ์	17	19	12	12	16	10	15	17	18	13	12	21	182		
ฝากครรภ์ก่อน 12 wks	15	16	8	8	13	7	13	13	15	11	11	15	160	87.91	> ร้อยละ 60
Hct < 33% (Hct1)	2	5	3	3	4	3	4	6	2	5	4	7	48	26.37	< ร้อยละ 20
ได้รับการคัดกรอง	17	19	12	12	16	10	15	17	18	13	12	21	182	100.00	
Thalassemia															
ก่อน 16 wks	16	18	9	9	15	9	14	13	17	12	12	20	164		
หลัง 16 wks	1-	1	3	3	1	1	1	4	1	1	0	1	18		
ผลคัดกรองเดิม	-	-	-	-	-	-	-	-	-	-	-	-	-	-	
หญิงตั้งครรภ์อายุ <20 ปี	1	-	1	2	4	1	1	3	-	-	1	3	17	9.34	< ร้อยละ 10
สถานที่ฝากครรภ์															
รพ.หาดใหญ่	7	8	6	9	7	5	9	9	4	6	5	12	87		
คลินิก	9	8	6	3	5	5	5	7	13	7	6	8	82		
รพ.มอ.	1	2	-	-	1	-	-	-	1	-	-	1	6		
รพ.เอกชน	-	1	-	-	3	-	1	1	-	-	1	-			
ครรภ์เสี่ยง	9	10	16	6	15	6	8	9	11	7	9	20	126	69.23	
anemia (โลหิตจาง)/ Teenage (ครรภ์อายุน้อย)	-	2	2	-	3	2	2	2	2	2	4	7	28		
elderly gravida (ตั้งครรภ์ อายุมาก)	3-	4	8	1	5	1	2	2	3	1	2	5	37		
BMI เกิน	5	3	3	3	1	1	3	2	4	3	2	3	33		
BMI ต่ำ				-	-	-	-	-	-	-	-	-		2.46	
โรคประจำตัว	-	-	-	-	2	2	1	-	-	1	-	2	8		
Multiple pregnancy (ลูก เยอะ)	-	1	2	-	-	-	-	-	1	-	-	-	4		

7.2 กิจกรรมอบรมความรู้การดูแลสุขภาพแก่ผู้เข้าร่วมโครงการรายใหม่ (โรงเรียนพ่อแม่)

จัดอบรมให้ความรู้การดูแลสุขภาพแม่และเด็ก (โรงเรียนพ่อแม่) แก่หญิงตั้งครรภ์ทุกรายที่เข้าร่วมโครงการ /สามี โดยกำหนดจัดอบรม 2 เดือน/ครั้ง เวลา 08.30 -12.00 น. ณ หอประชุมเทศบาลนครหาดใหญ่ วิทยาการผู้เชี่ยวชาญด้านการดูแลสุขภาพแม่และเด็กให้ความรู้ในเรื่องบทบาทพ่อแม่ การดูแลสุขภาพในช่วงตั้งครรภ์ การส่งเสริมภาวะโภชนาการ การส่งเสริมการเลี้ยงลูกด้วยนมแม่ ฯ โดยในปีงบประมาณ พ.ศ. 2566 จัดอบรมความรู้ตามหลักสูตรโรงเรียนพ่อแม่ จำนวน 4 ครั้ง

7.3 กิจกรรมโรงเรียนพ่อแม่ในชุมชน (ให้บริการเชิงรุกเยี่ยมบ้านดูแลสุขภาพแม่และเด็ก)

กลุ่มหญิงตั้งครรภ์ปกติ หรือหญิงตั้งครรภ์ที่มีภาวะเสี่ยงทางสุขภาพเล็กน้อย ได้รับการติดตามเยี่ยมบ้าน ให้คำแนะนำการดูแลสุขภาพ การรับประทานอาหาร การฝากครรภ์ตามนัด โดยอสม. เดือนละ 1 ครั้ง

กลุ่มหญิงตั้งครรภ์ที่มีภาวะเสี่ยงสูง เช่น ผู้ป่วยไทรอยด์ /หญิงตั้งครรภ์เสี่ยงเบาหวาน ติดตามเยี่ยมบ้าน โดยพยาบาลประจำศูนย์บริการสาธารณสุขและเจ้าหน้าที่ฝ่ายส่งเสริมสุขภาพ

กลุ่มมารดาและเด็กแรกเกิด - 5 ปี เยี่ยมโดย อสม. และพยาบาลในการให้คำแนะนำการเลี้ยงลูกด้วยนมแม่ การตรวจหลังคลอด การวางแผนครอบครัว การเฝ้าระวังโภชนาการ เฝ้าระวังและติดตามการเลี้ยงลูกด้วยนมแม่อย่างเดียวยังน้อย 6 เดือน การรับวัคซีน การส่งเสริมพัฒนาการ ส่งเสริมการอ่านการเล่านิทาน และติดตามให้พ่อแม่พาเด็กตรวจคัดกรองพัฒนาการฯ

7.4 กิจกรรมส่งเสริมสุขภาพเด็กปฐมวัย

ได้จัดกิจกรรม “ธนาคารหนังสือนิทาน” เพื่อส่งเสริมสุขภาพเด็กปฐมวัยด้วยหนังสือนิทานและ กิจกรรมส่งเสริมการอ่าน โดยจัดกิจกรรมผู้ปกครองยืมหนังสือนิทานกลับไปอ่านให้ลูกฟังที่บ้าน จัดให้ยืม-คืนหนังสือนิทานเดือนละ 1 ครั้งในวันจ่ายวัสดุนม-ไข่ การจัดกิจกรรมธนาคารหนังสือนิทาน ในโครงการเทศบาลพบประชาชน โดยมีผู้มารับบริการจำนวนมาก

7.5 จัดกิจกรรมแลกเปลี่ยนเรียนรู้การดูแลสุขภาพแม่และเด็ก “มหัศจรรย์ 1,000 วันแรกของชีวิต”

จัดกิจกรรม “มหัศจรรย์ 1,000 วันแรกของชีวิต” ในวันที่ 5 กันยายน 2566 เวลา 08.00 - 16.00 น. ณ โรงแรมบีพีแกรนด์ทาวเวอร์ หาดใหญ่ เพื่อสร้างความรู้ ความเข้าใจและสร้างกระแสสังคม ให้แก่หญิงตั้งครรภ์ มารดาหลังคลอด พ่อแม่ผู้เลี้ยงดูเด็ก ผู้ที่เกี่ยวข้อง มีความตระหนักและมีความรู้ที่จำเป็นต่อการส่งเสริมสุขภาพแม่และเด็กปฐมวัยอย่างรอบด้าน ในช่วง 1,000 วันแรกของชีวิต เพื่อบูรณาการการมีส่วนร่วมของทุกภาคส่วนทั้งภาครัฐ ภาคเอกชนและภาคประชาชน ในการร่วมพัฒนาสุขภาพแม่และเด็กในชุมชน มีผู้เข้าร่วมประกอบด้วยหญิงตั้งครรภ์ มารดาหลังคลอด พ่อ แม่ ผู้เลี้ยงดูเด็กปฐมวัยและแกนนำสุขภาพ รวมจำนวน 220 คน กิจกรรมประกอบด้วย นิทรรศการการดูแลสุขภาพแม่และเด็ก การมอบของที่ระลึกให้นมแม่ การมอบนมและไข่แก่ผู้เข้าร่วมโครงการส่งเสริมโภชนาการแม่และเด็กเชิงรุก การเสวนา “มหัศจรรย์ 1,000 วันแรกของชีวิต” โดยได้รับการสนับสนุนจากโรงพยาบาลหาดใหญ่ โรงพยาบาลราชบุรียี่นดี โรงพยาบาลกรุงเทพหาดใหญ่ โรงพยาบาลศิริรินทร์ สำนักงานหลักประกันสุขภาพเขต 12 สงขลา N Health หาดใหญ่ บริษัทแคสป์ฟาร์มาซูติคอล ห้างสรรพสินค้าเซ็นทรัลหาดใหญ่ ห้างสรรพสินค้าโรบินสันหาดใหญ่ ชมรม อสม. เทศบาลนครหาดใหญ่ ศูนย์พัฒนาเด็กเล็กหมัดยาเมาะ สำนักการศึกษา ศูนย์บริการสาธารณสุข และงานทันตกรรม เทศบาลนครหาดใหญ่

ได้รับการสนับสนุนชุดการแสดงของนักเรียนจากสำนักงานการศึกษา เทศบาลนครหาดใหญ่ และได้รับสนับสนุนวิทยากรเสวนา “มหัศจรรย์ 1,000 วันแรกของชีวิต” จากคณะแพทยศาสตร์ มหาวิทยาลัยสงขลานครินทร์ โรงพยาบาลกรุงเทพหาดใหญ่ โรงพยาบาลราชบุรียินดี โรงพยาบาลหาดใหญ่ สำนักงานการศึกษา โรงเรียนเทศบาล 5 สถานีโทรทัศน์ NBT สงขลา

7.6 ผลลัพธ์การดำเนินงานตามตัวชี้วัดสำคัญงานอนามัยแม่และเด็ก ปีงบประมาณ 2566

ตัวชี้วัดงานอนามัยแม่และเด็ก	เป้าหมาย	ผลการดำเนินงาน (ร้อยละ)
1. อัตราการฝากครรภ์ก่อนอายุครรภ์ 12 สัปดาห์	มากกว่า ร้อยละ 60	87.91
2. อัตราการฝากครรภ์ครบ 5 ครั้งตามเกณฑ์	มากกว่า ร้อยละ 75	86.00
3. อัตราภาวะโลหิตจางในหญิงตั้งครรภ์ (เจาะเลือดครั้งแรก)	ไม่เกิน ร้อยละ 20	26.37
4. อัตราทารกแรกเกิดน้ำหนักน้อยกว่า 2,500 กรัม	ไม่เกิน ร้อยละ 7	5.39
5. อัตราหญิงตั้งครรภ์อายุน้อยกว่า 20 ปี	ไม่เกิน ร้อยละ 10	9.34

ตารางเปรียบเทียบผลลัพธ์การดำเนินงาน ปีงบประมาณ 2557 – 2566

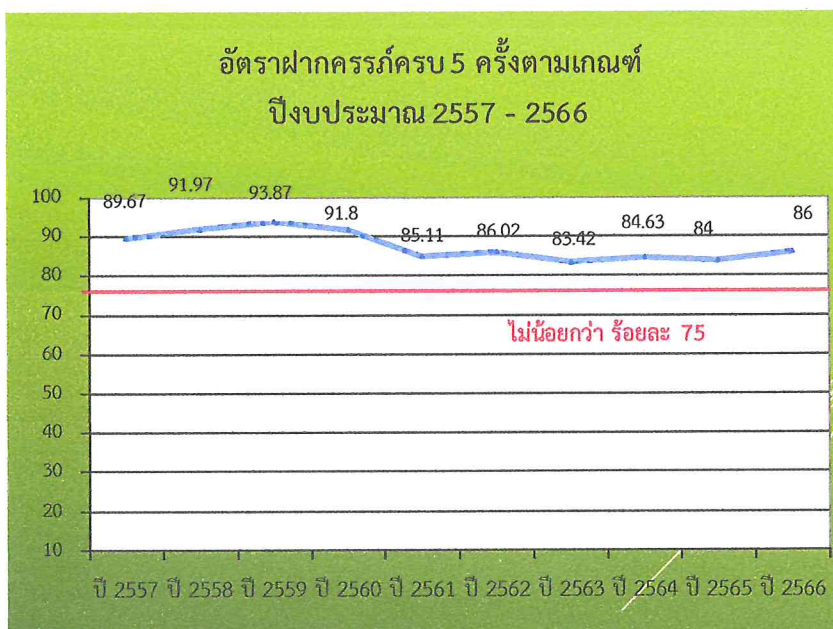
ตัวชี้วัดงานอนามัยแม่และเด็ก	ปีงบประมาณ (ร้อยละ)									
	ปี 2557	ปี 2558	ปี 2559	ปี 2560	ปี 2561	ปี 2562	ปี 2563	ปี 2564	ปี 2565	ปี 2566
1 อัตราการฝากครรภ์ก่อนอายุครรภ์ 12 สัปดาห์ (ไม่น้อยกว่าร้อยละ 60)	63.39	64.77	66.87	69.27	71.35	71.86	72.33	74.83	84.4	87.91
2. อัตราการฝากครรภ์ 5 ครั้ง ตามเกณฑ์ (ไม่น้อยกว่าร้อยละ 90)	89.67	91.97	93.87	91.80	85.11	86.02	83.48	84.63	84.00	86.0
3. อัตราภาวะโลหิตจางในหญิงตั้งครรภ์ (เจาะเลือดครั้งแรก) (ไม่เกินร้อยละ 20)	12.25	14.09	17.62	24.18	20.31	21.58	19.81	19.58	23.53	26.37
4. อัตราทารกแรกเกิดน้ำหนักน้อยกว่า 2,500 กรัม (ไม่เกินร้อยละ 7)	6.29	6.12	6.13	7.89	7.21	6.76	5.62	6.59	7.07	5.39
5. อัตราหญิงตั้งครรภ์อายุ น้อยกว่า 20 ปี (ไม่เกินร้อยละ 10)	11.05	10.37	10.13	11.81	10.16	10.93	8.81	9.09	7.98	9.34

ผลลัพธ์การดำเนินงาน ปีงบประมาณ 2557 - 2566 แสดงเป็นกราฟ ดังนี้
กราฟที่ 1 อัตราหญิงตั้งครรภ์ฝากครรภ์ก่อนอายุครรภ์ 12 สัปดาห์



การฝากครรภ์ครั้งแรกก่อนอายุครรภ์ 12 สัปดาห์ ผลการดำเนินงานสูงกว่าเป้าหมายที่กำหนดไว้ตั้งแต่ปีงบประมาณ 2557 เป็นต้นมา แต่ยังคงต้องพัฒนาอย่างต่อเนื่องเพื่อให้หญิงตั้งครรภ์ฝากครรภ์โดยเร็ว

กราฟที่ 2 อัตราการฝากครรภ์ครบ 5 ครั้งตามเกณฑ์



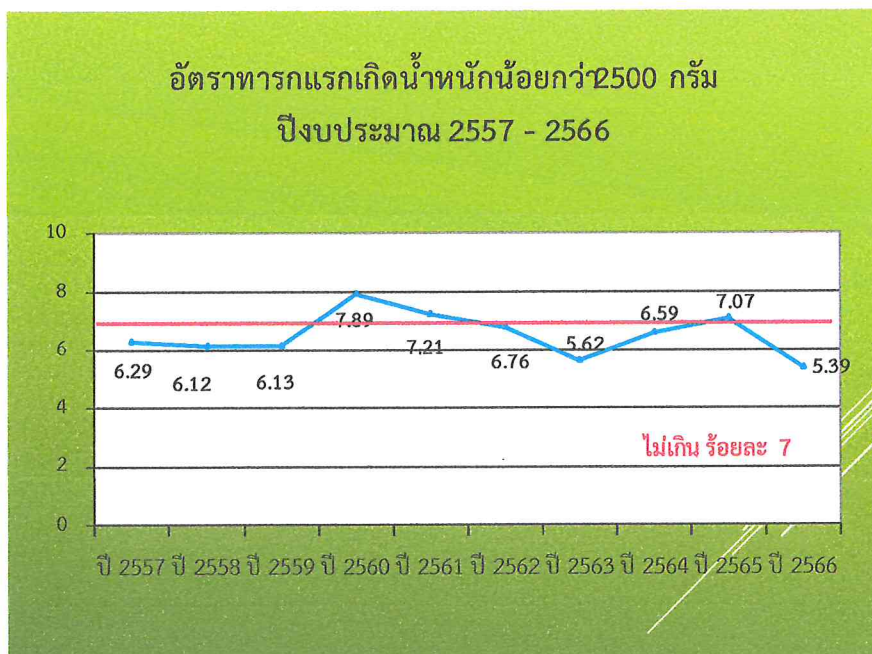
การฝากครรภ์ครบ 5 ครั้งตามเกณฑ์ กำหนดเป้าหมายไว้ไม่น้อยกว่าร้อยละ 75 ในปีงบประมาณ 2557 - 2566 ดำเนินการได้เกินกว่าเป้าหมาย และมีแนวโน้มลดลงในปี 2563 อาจเนื่องมาจากผลกระทบจากสถานการณ์การระบาดของโรคติดเชื้อไวรัสโคโรนา 2019 (COVID-19) และมีแนวโน้มดีขึ้นในปี 2564 เป็นต้นมา ถึงอย่างไรจึงจำเป็นต้องดำเนินการอย่างต่อเนื่อง โดยเน้นการเยี่ยมบ้านเชิงรุกโดย อสม. เพื่อให้ อสม.ติดตามให้หญิงตั้งครรภ์ฝากครรภ์ตามกำหนด

กราฟที่ 3 อัตราภาวะโลหิตจางในหญิงตั้งครรภ์



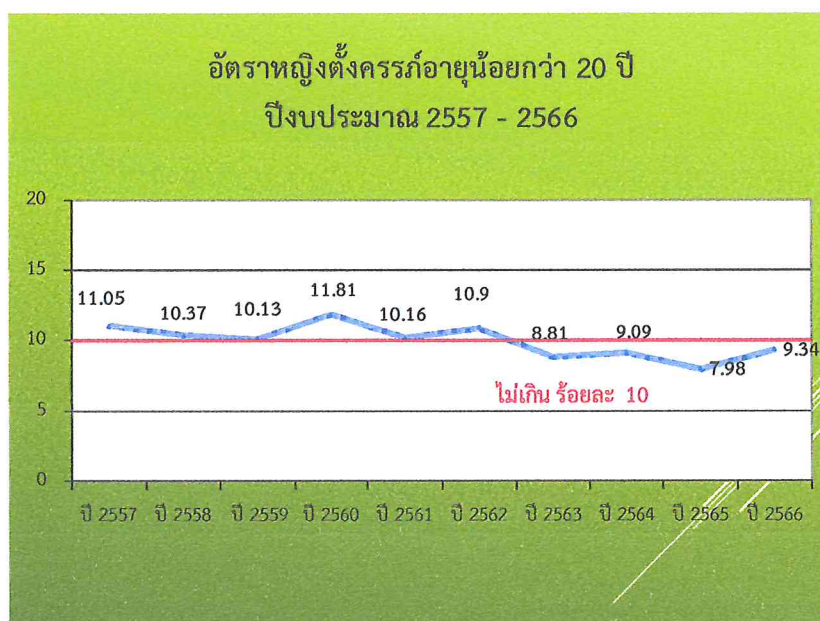
ภาวะโลหิตจางในหญิงตั้งครรภ์ ตรวจจากความเข้มข้นของเลือด (hematocrit : Hct) ในการประเมิน Hct น้อยกว่า 33 เปอร์เซ็นต์ถือว่ามีความโลหิตจาง โดยจะเจาะเลือดครั้งแรกกำหนดเป้าหมายไว้ต้องไม่เกิน ร้อยละ 20 เจาะเลือดครั้งที่ 2 ตอนใกล้คลอด ต้องไม่เกินร้อยละ 10 ข้อมูลกราฟ แสดงให้เห็นว่าภาวะโลหิตจาง ในหญิงตั้งครรภ์ยังเป็นปัญหอนามัยแม่และเด็กในพื้นที่เทศบาลนครหาดใหญ่ แต่มีแนวโน้มดีขึ้น ซึ่งจะต้องให้ความรู้แก่หญิงตั้งครรภ์ในเรื่องโภชนาการที่เหมาะสมในช่วงตั้งครรภ์ และมีการกระตุ้นให้หญิงตั้งครรภ์รับประทาน ยาเสริมธาตุเหล็กที่แพทย์จ่ายให้อย่างต่อเนื่อง พร้อมทั้งติดตามเยี่ยมบ้านก่อนคลอด สำหรับการติดตาม Hct ครั้งที่ 2 ไม่ได้นำมาพิจารณาเนื่องจากหญิงตั้งครรภ์ส่วนใหญ่ไม่ได้รับการตรวจ Hct ครั้งที่ 2

กราฟที่ 4 อัตราทารกแรกเกิดน้ำหนักน้อยกว่า 2,500 กรัม



ทารกแรกเกิดมีน้ำหนักน้อยกว่า 2,500 กรัม ผลการดำเนินงานสามารถดำเนินงานได้ดีโดยตั้งแต่ปีงบประมาณ 2557-2559 อัตราทารกแรกเกิดน้ำหนักน้อยกว่า 2,500 กรัม ไม่เกินเกณฑ์ แต่ในปีงบประมาณ 2560 มีแนวโน้มสูงขึ้น คิดเป็นร้อยละ 7.89 ซึ่งเกินเกณฑ์ที่ตั้งไว้ คือ ไม่เกินร้อยละ 7 สาเหตุอาจเกิดจากการคลอดก่อนกำหนด ครรภ์แฝดหรือ มารดาอายุน้อย ซึ่งจะต้องวิเคราะห์หาสาเหตุที่แน่ชัด เพื่อวางแผนแก้ไขปัญหาได้อย่างถูกต้องตรงประเด็นและ ต้องเร่งดำเนินการส่งเสริมสุขภาพมารดาขณะตั้งครรภ์ โดยการให้ความรู้ในกิจกรรมโรงเรียนพ่อแม่ การติดตามเยี่ยม บ้านในชุมชนโดย อสม. เป็นผลให้ในปี พ.ศ. 2562 เป็นต้นมา อัตราทารกแรกเกิดมีน้ำหนักน้อยกว่า 2,500 กรัม มีค่าไม่เกิน เกณฑ์ที่กำหนด

กราฟที่ 5 อัตราหญิงตั้งครรภ์อายุน้อยกว่า 20 ปี



หญิงตั้งครรภ์อายุน้อยกว่า 20 ปี เป้าหมายกำหนดไว้ไม่เกิน ร้อยละ 10 ผลการดำเนินงานในปีงบประมาณ 2557-2560 มีอัตราการคลอดด้วยรุ้นสูงกว่าเป้าหมายที่กำหนดไว้ แต่มีแนวโน้มที่ดีขึ้น โดยในปี 2563 เป็นต้นมา หญิงตั้งครรภ์อายุน้อยกว่า 20 ปี มีค่าไม่เกินเกณฑ์ที่กำหนดไว้

7.7 ผลการใช้จ่ายงบประมาณ

ได้รับงบประมาณจากกองทุนหลักประกันสุขภาพ เทศบาลนครหาดใหญ่ เป็นจำนวนเงิน ๑,๖๘๘,๐๐๐ บาท (หนึ่งล้านหกแสนแปดหมื่นแปดพันบาทถ้วน) ใช้จ่ายงบประมาณ ดังนี้

ค่าตอบแทน

- ค่าสมนาคุณวิทยากรกิจกรรมโรงเรียนพ่อแม่ จำนวน 4 ครั้ง เป็นเงิน 6,000 บาท
- ค่าสมนาคุณวิทยากรเสวนา เป็นเงิน 8,400 บาท

ค่าใช้จ่าย

- ค่าอาหารว่างและเครื่องดื่มกิจกรรมโรงเรียนพ่อแม่ จำนวน 4 ครั้ง เป็นเงิน 3,850 บาท
- ค่าอาหารว่างและเครื่องดื่ม/อาหารกลางวันจัดกิจกรรม “มหัศจรรย์ 1,000 วันแรกของชีวิต”
เป็นเงิน 88,000 บาท
- ค่าจ้างจัดบุรณิทรศการ 5 บุช เป็นเงิน 50,000 บาท

ค่าวัสดุ

- ค่าจัดซื้อวัสดุ นม-ไข่ จำนวน 12 ครั้ง เป็นเงิน 891,108 บาท
- ค่าสื่อส่งเสริมพัฒนาการเด็กปฐมวัย เป็นเงิน 9,000 บาท
- ค่าวัสดุอุปกรณ์จัดกิจกรรม เป็นเงิน 18,929 บาท

รวมใช้งบประมาณไปทั้งสิ้น 1,075,287 บาท

(หนึ่งล้านเจ็ดหมื่นห้าพันสองร้อยแปดสิบเจ็ดบาทถ้วน)

คิดเป็นร้อยละ 63.70

เงินคงเหลือส่งคืนกองทุนหลักประกันสุขภาพเทศบาลนครหาดใหญ่ทั้งสิ้น 612,713 บาท

(หกแสนหนึ่งหมื่นสองพันเจ็ดร้อยสิบสามบาทถ้วน)

คิดเป็นร้อยละ 36.30

หมายเหตุ เงินคงเหลือส่งคืน ร้อยละ 83.54 เป็นเงินงบประมาณค่าจัดซื้อวัสดุ นม - ไข่ เนื่องจากในแต่ละเดือน โดยมีหญิงตั้งครรภ์ มารดาหลังคลอดตามทะเบียนรับวัสดุ นม-ไข่ ไม่มารับวัสดุ นม-ไข่ เฉลี่ยเดือนละ 36 คน

8. การประเมินผลความพึงพอใจกิจกรรมอบรมความรู้ตามหลักสูตรโรงเรียนพ่อแม่

จากการดำเนินโครงการส่งเสริมโภชนาการแม่และเด็กเชิงรุก เทศบาลนครหาดใหญ่ ประจำปีงบประมาณ 2566 และได้มีการจัดกิจกรรม อบรมความรู้ โรงเรียนพ่อแม่ การดูแลสุขภาพแม่และเด็ก (โรงเรียนพ่อแม่) แก่หญิงตั้งครรภ์ และสามีที่เข้าร่วมโครงการรายใหม่ทุกราย จำนวน 4 ครั้ง รายละเอียดดังนี้

1. อบรมให้ความรู้เรื่องต่างดังนี้ เช่น

- 1) การเตรียมตัวตั้งครรภ์
- 2) การฝากครรภ์
- 3) ลักษณะที่ดีของแม่
- 4) ระยะเวลาของการตั้งครรภ์และการเตรียมตัวคลอด
- 5) สิ่งที่ยกย่องตั้งครรภ์จะต้องเผชิญและวิธีดูแลจิตใจคุณแม่ตั้งครรภ์
- 6) โรคต่างๆที่ต้องเฝ้าระวังในหญิงตั้งครรภ์
- 7) การใช้ยาในหญิงตั้งครรภ์
- 8) ครรภ์เสี่ยงและแนวทางประเมินภาวะเสี่ยง
- 9) ความสุขและความเครียดของหญิงตั้งครรภ์
- 10) อาหารสำหรับหญิงตั้งครรภ์และมารดาหลังคลอด

- 11) การออกกำลังกายสำหรับหญิงตั้งครรภ์
- 12) การเตรียมตัวคลอด
- 13) การส่งเสริมพัฒนาการเด็กตั้งแต่อยู่ในครรภ์
- 14) การเลี้ยงดูลูกด้วยนมแม่

2. กิจกรรมการแลกเปลี่ยนเรียนรู้

การจัดทำโครงการประเมินโครงการ โดยการประเมินความพึงพอใจต่อโครงการ/กิจกรรม เพื่อนำผลที่ได้มาใช้เป็นแนวทางในการปรับปรุงแก้ไข และพัฒนาในการจัดโครงการครั้งต่อไป โดยมีรายละเอียดผลการดำเนินการดังต่อไปนี้ การประเมินผลการจัดกิจกรรม “อบรมความรู้ โรงเรียนพ่อแม่ ”

เกณฑ์ในการแปรผลความพึงพอใจ ใช้เกณฑ์ดังนี้

$$\text{อันดับภาคชั้น} = \frac{\text{คะแนนสูงสุด} - \text{คะแนนต่ำสุด}}{\text{ระดับคะแนน}} = \frac{5 - 1}{5} = 0.80$$

4.21 - 5.00	หมายถึง	พึงพอใจมากที่สุด
3.41 - 4.20	หมายถึง	พึงพอใจมาก
2.61 - 3.40	หมายถึง	พึงพอใจปานกลาง
1.81 - 2.60	หมายถึง	พึงพอใจน้อย
1.00 - 1.80	หมายถึง	พึงพอใจน้อยที่สุด

กลุ่มเป้าหมายที่เข้าร่วมโครงการและได้ทำแบบประเมินผลอบรมความรู้ โรงเรียนพ่อแม่ โครงการส่งเสริมโภชนาการแม่และเด็กเชิงรุก เทศบาลนครหาดใหญ่ ประจำปีงบประมาณ 2566 จำนวน 100 คน โดยแบ่งหัวข้อการประเมินออกเป็น 3 ตอน ได้แก่

ตอนที่ 1 สถานภาพทั่วไป

ตอนที่ 2 ประเมินผลการอบรมความรู้ โรงเรียนพ่อแม่

ตอนที่ 3 ข้อคิดเห็น / ข้อเสนอแนะในการจัดอบรม

สรุปผลโครงการ การประเมินความพึงพอใจ การจัดกิจกรรม “อบรมความรู้ โรงเรียนพ่อแม่”

ตารางที่ 1 สถานภาพทั่วไป

สถานภาพทั่วไป	ร้อยละ
1.สถานะผู้ตอบแบบสอบถาม	
- หญิงตั้งครรภ์	94
-สามี/บุคคลในครอบครัว (ร้อยละ)	6
2. เพศ	
- หญิง	94
- ชาย	6
3. อายุ	
- ต่ำกว่า 20 ปี	6
- อายุ 20 – 30 ปี	50

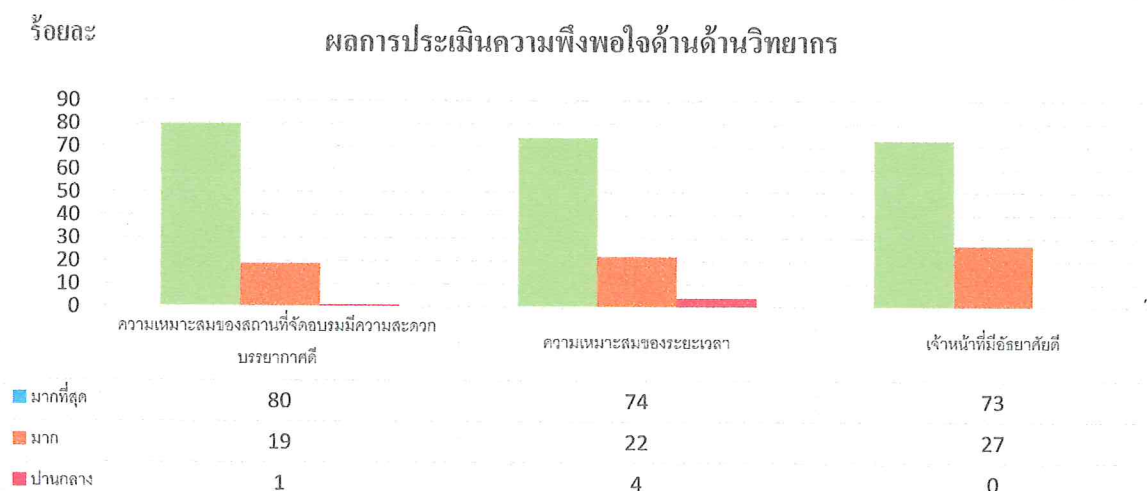
- อายุ 31-40 ปี	44
- อายุ 41-50 ปี	0
- อายุ 51 ปีขึ้นไป	0
4. อาชีพ	
- รับจ้าง	41
- ค้าขาย	27
- รับราชการ	1
- แม่บ้าน/พ่อบ้าน	16
- อื่นๆ	15
5. การศึกษาสูงสุด	
- ประถม	9
- มัธยม	43
- อนุปริญญา	15
- ปริญญาตรี	32
- อื่นๆ	1
6. จำนวนบุตร (รวมตั้งครรภ์ครั้งนี้)	
- คนแรก	40
- คนที่ 2	32
- คนที่ 3	19
- คนที่ 4	9

ตอนที่ 2 ระดับความเหมาะสม ระดับความรู้ความคุ้มค่า และระดับความพึงพอใจ

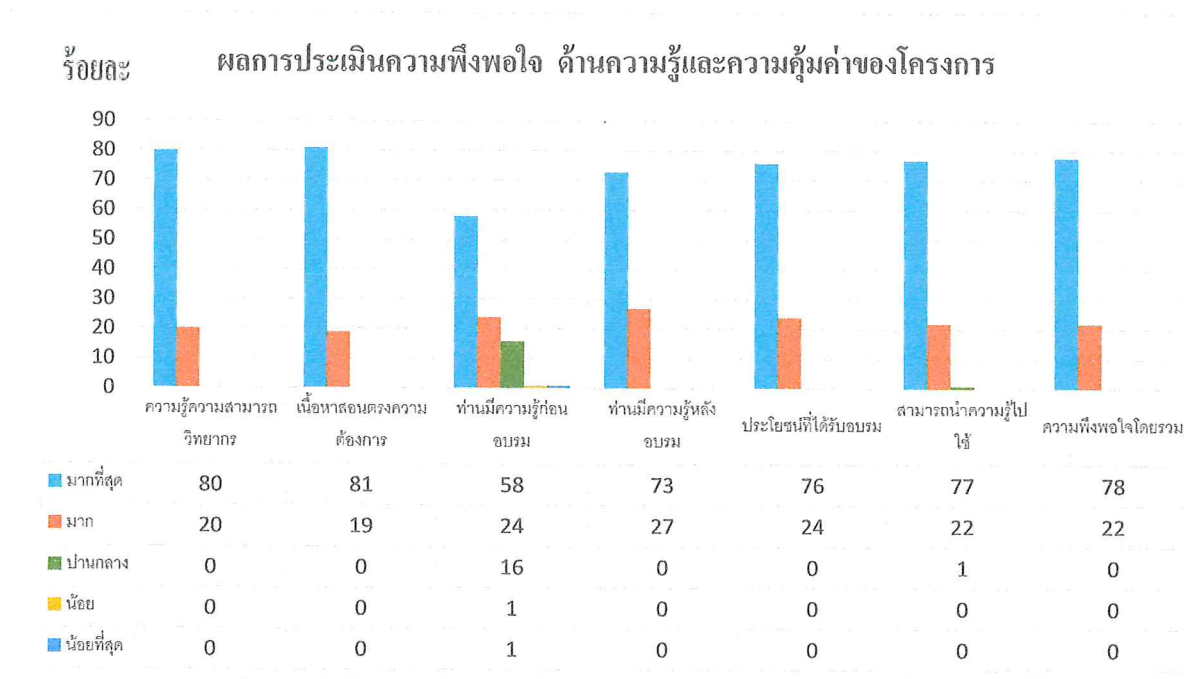
หัวข้อประเมิน	ระดับความพึงพอใจ/ความรู้ความเข้าใจ/ประโยชน์ที่ได้รับ					ค่าเฉลี่ย (X)	ความพึง พอใจ
	มากที่สุด	มาก	ปานกลาง	น้อย	น้อยที่สุด		
	จำนวน ร้อยละ	จำนวน ร้อยละ	จำนวน ร้อยละ	จำนวน ร้อยละ	จำนวน ร้อยละ		
การประเมินความพร้อมของการจัดอบรม							
1. ความเหมาะสมของสถานที่จัดอบรม มีความสะดวก บรรยากาศดี ไม่มี สิ่งรบกวน	80	19	1	0	0	4.79	มากที่สุด
2. ความเหมาะสมของระยะเวลาการ อบรม	74	22	4	0	0	4.62	มากที่สุด

หัวข้อประเมิน	ระดับความพึงพอใจ/ความรู้ความเข้าใจ/ประโยชน์ที่ได้รับ					ค่าเฉลี่ย (X)	ความพึงพอใจ
	มากที่สุด	มาก	ปานกลาง	น้อย	น้อยที่สุด		
	จำนวน ร้อยละ	จำนวน ร้อยละ	จำนวน ร้อยละ	จำนวน ร้อยละ	จำนวน ร้อยละ		
3. เจ้าหน้าที่ มีอัธยาศัยดี ยิ้มแย้ม แจ่มใส มีใจบริการ	73	27	0	0	0	4.73	มากที่สุด
4. ความรู้ ความสามารถ เทคนิคการ สอนของวิทยากร	80	20	0	0	0	4.80	มากที่สุด
5. เนื้อหาที่สอนตรงกับความต้องการ	81	19	0	0	0	4.81	มากที่สุด
6. ท่านมีความรู้ ความเข้าใจเกี่ยวกับ เนื้อหา ก่อนอบรม	58	24	16	1	1	4.37	มากที่สุด
7. ท่านมีความรู้ ความเข้าใจเกี่ยวกับ เนื้อหา หลังอบรม	73	27	0	0	0	4.73	มากที่สุด
8. ประโยชน์ที่ได้รับจากการเข้าอบรม	76	24	0	0	0	4.76	มากที่สุด
9. สามารถนำความรู้ที่ได้ไปใช้ ประโยชน์	77	22	1	0	0	4.76	มากที่สุด
10. ความพึงพอใจโดยรวมเกี่ยวกับการ จัดอบรมในครั้งนี้	78	22	0	0	0	4.78	มากที่สุด

แผนภูมิที่ 1 แสดงผลร้อยละการประเมินความพร้อมของการจัดอบรม



แผนภูมิที่ 2 แสดงผลร้อยละการประเมินความพึงพอใจ การประเมินผลการอบรม



จากตารางและแผนภูมิแสดงให้เห็นว่า ผู้เข้ารับการอบรม มีความพึงพอใจด้านต่างๆดังนี้

- ความพึงพอใจโดยรวมเกี่ยวกับการจัดอบรมในครั้งนี้ มีความพึงพอใจมากที่สุด

ตอนที่ 2 ข้อคิดเห็นและข้อเสนอแนะ

1. อยากให้มีการจัดอบรมความรู้แบบนี้อีกอย่างต่อเนื่อง
2. วิทยากรให้ความรู้โดยใช้ภาษาเข้าใจง่าย ไม่น่าเบื่อ ได้รับความรู้ครบทุกเรื่อง
3. อยากให้มีพื้นที่จอดรถมากกว่านี้

9. การประเมินผลความพึงพอใจของผู้เข้าร่วมกิจกรรม “มหัศจรรย์ 1,000 วันแรกของชีวิต

จากการดำเนินโครงการส่งเสริมโภชนาการแม่และเด็กเชิงรุก เทศบาลนครหาดใหญ่ ประจำปีงบประมาณ 2566 และได้มีการจัดกิจกรรม “มหัศจรรย์ 1,000 วันแรกของชีวิต เมื่อวันที่ 7 กันยายน 2566 ณ โรงแรมบีพีแกรนด์ทาวเวอร์ อำเภอหาดใหญ่ จังหวัดสงขลา โดยมีกิจกรรมดังนี้

1. นิทรรศการฐานเรียนรู้แม่และเด็กจากหน่วยงานและภาคีเครือข่าย
 - a. บูธ “กิน กอด เล่น เล่า ฝึกดูฟัน”
 - b. บูธแพทย์ทางเลือกเพื่อสุขภาพหญิงตั้งครรภ์และมารดาหลังคลอด
 - c. บูธการศึกษาปฐมวัย สำนักการศึกษา เทศบาลนครหาดใหญ่
 - d. บูธโรงพยาบาลราชภูรินดี
 - e. บูธโรงพยาบาลศิริรินทร์
 - f. บูธโรงพยาบาลกรุงเทพหาดใหญ่
 - g. บูธสำนักงานหลักประกันสุขภาพเขต 12 สงขลา

- h. บุคลากรรองความผิดปกติของหญิงตั้งครรภ์ N Health หาดใหญ่
 - i. บุคลากรผลิตภัณฑ์สำหรับเด็ก บริษัทแคสปีฟาร์มาซูติคอล
 - j. บุคลากรสรรพสินค้าเซ็นทรัล หาดใหญ่
 - k. บุคลากรสรรพสินค้าโรบินสัน หาดใหญ่
 - l. บุคลากรอาสาสมัครสาธารณสุข เทศบาลนครหาดใหญ่
2. พิธีมอบนมไข่แก่ตัวแทนหญิงตั้งครรภ์ มารดาหลังคลอด และมอบของที่ระลึกให้น้องนมแม่
 3. กิจกรรมกลุ่มสัมพันธ์
 4. เสวนา การดูแลสุขภาพแม่และเด็ก “มหัศจรรย์ 1,000 วันแรกของชีวิต”
 5. คัดกรองและส่งเสริมพัฒนาการเด็กปฐมวัยสำหรับพ่อแม่และแกนนำสุขภาพ โดยคู่มือ DSPM
 6. การแลกเปลี่ยนเรียนรู้

ได้มีการจัดทำโครงการประเมินโครงการ โดยการประเมินความพึงพอใจต่อโครงการ/กิจกรรม เพื่อนำผลที่ได้มาใช้เป็นแนวทางในการปรับปรุงแก้ไข และพัฒนาในการจัดโครงการครั้งต่อไป โดยมีรายละเอียดผลการดำเนินการดังต่อไปนี้ การประเมินผลการจัดกิจกรรม “มหัศจรรย์ 1,000 วันแรกของชีวิต”

เกณฑ์ในการแปรผลความพึงพอใจ ใช้เกณฑ์ดังนี้

$$\text{อันดับภาคี่} = \frac{\text{คะแนนสูงสุด} - \text{คะแนนต่ำสุด}}{\text{ระดับคะแนน}} = \frac{5 - 1}{5} = 0.80$$

	ระดับคะแนน	
4.21 - 5.00	หมายถึง	พึงพอใจมากที่สุด
3.41 - 4.20	หมายถึง	พึงพอใจมาก
2.61 - 3.40	หมายถึง	พึงพอใจปานกลาง
1.81 - 2.60	หมายถึง	พึงพอใจน้อย
1.00 - 1.80	หมายถึง	พึงพอใจน้อยที่สุด

กลุ่มเป้าหมายที่เข้าร่วมโครงการและครอบครัว ได้ทำแบบประเมินผลโครงการส่งเสริมโภชนาการแม่และเด็กเชิงรุก เทศบาลนครหาดใหญ่ ประจำปีงบประมาณ 2566 จำนวน 220 คน โดยแบ่งหัวข้อการประเมินออกเป็น 2 ตอน ได้แก่ ตอนที่ 1 ระดับความพึงพอใจ/ความรู้ความเข้าใจ/การนำไปใช้และประโยชน์ที่ได้รับจากการอบรม และตอนที่ 2 ข้อเสนอแนะ

สรุปผลโครงการ การประเมินความพึงพอใจ การจัดกิจกรรม “มหัศจรรย์ 1,000 วันแรกของชีวิต

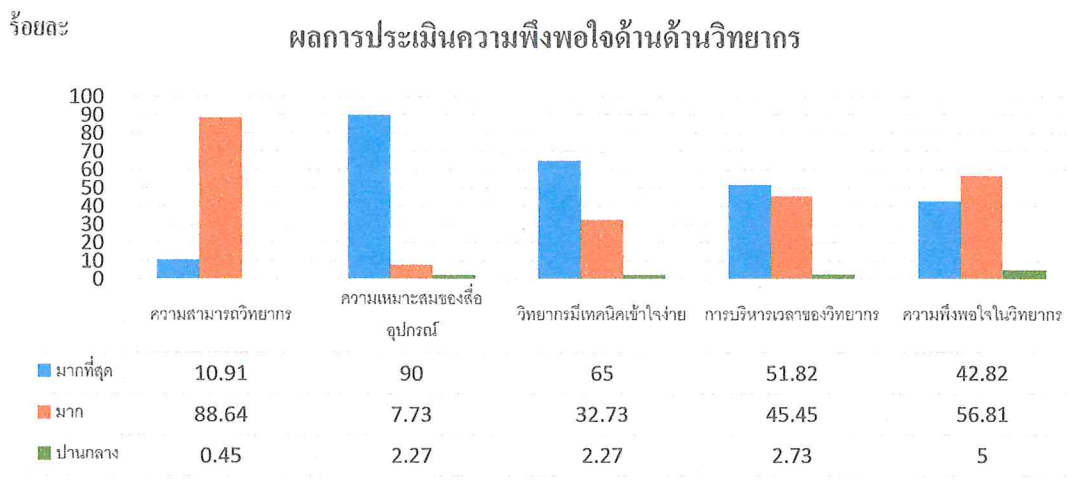
ตารางที่ 1 แสดงระดับความพึงพอใจ

ตอนที่ 1 ระดับความเหมาะสม ระดับความรู้ความคุ้มค่า และระดับความพึงพอใจ

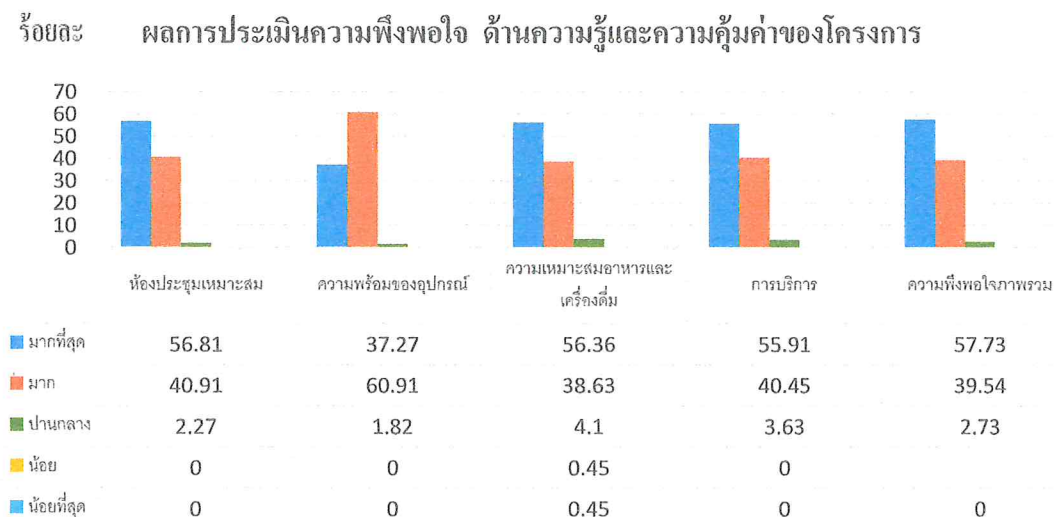
หัวข้อประเมิน	ระดับความพึงพอใจ/ความรู้ความเข้าใจ/ประโยชน์ที่ได้รับ					ค่าเฉลี่ย (X)	ความพึงพอใจ
	มากที่สุด	มาก	ปานกลาง	น้อย	น้อยที่สุด		
	จำนวน ร้อยละ	จำนวน ร้อยละ	จำนวน ร้อยละ	จำนวน ร้อยละ	จำนวน ร้อยละ		
ด้านวิทยาการ							
1. ความสามารถในการลำดับ ขั้นตอนและถ่ายทอดความรู้ของ วิทยาการ	24 10.91	195 88.64	1 0.45	0 0.00	0 0.00	4.10	มาก
2. ความเหมาะสมของสื่อ อุปกรณ์ และเอกสารประกอบการอบรม ของวิทยาการ	198 90	17 7.73	5 2.27	0 0.00	0 0.00	4.87	มากที่สุด
3. วิทยากรมีเทคนิควิธีการเข้าใจง่าย และสร้างบรรยากาศอบรมได้ดี	143 65	72 32.73	5 2.27	0 0.00	0 0.00	4.62	มากที่สุด
4. การบริหารเวลาของวิทยาการ	114 51.82	100 45.45	6 2.73	0 0.00	0 0.00	4.49	มากที่สุด
5. ความพึงพอใจในวิทยาการโดย ภาพรวม	92 42.82	125 56.81	3 1.36	0 0.00	0 0.00	4.38	มากที่สุด
ด้านการดำเนินการจัดกิจกรรมอบรม							
1. ห้องประชุมมีความเหมาะสม	125 56.81	90 40.91	5 2.27	0 0.00	0 0.00	4.54	มากที่สุด
2. ความพร้อมของอุปกรณ์ โสตทัศนูปกรณ์	82 37.27	134 60.91	4 1.82	0 0.00	0 0.00	4.35	มากที่สุด
3. อาหารและเครื่องดื่มมีความ เหมาะสม	124 56.36	85 38.63	9 4.10	1 0.45	1 0.45	4.50	มากที่สุด
4. การบริการ/อำนวยความสะดวกต่าง ๆ ของเจ้าหน้าที่	123 55.91	89 40.45	8 3.63	0	0	4.52	มากที่สุด
5. ความพึงพอใจในการ ดำเนินการจัดกิจกรรมอบรม โดยภาพรวม	127 57.73	87 39.54	6 2.73	0	0	4.55	มากที่สุด

ด้านความรู้ความเข้าใจ ทักษะและประโยชน์ที่ได้รับ							
1. ท่านมีความรู้ ความเข้าใจ ทักษะในเรื่องนี้ก่อนอบรม	85	123	11	1	0	4.32	มากที่สุด
	38.63	55.91	5	0.45	0.00		
2. ท่านมีความรู้ความเข้าใจ ทักษะในเรื่องนี้หลังอบรม	127	92	1	0	0	4.57	มากที่สุด
	57.73	41.82	0.45				
3. ประโยชน์ที่ได้รับจากการ อบรมในครั้งนี้	129	88	3	0	0	4.57	มากที่สุด
	58.63	40	1.36				
4. ความพึงพอใจที่ได้เข้าร่วม โครงการ	131	86	3	0	0	4.58	มากที่สุด
	59.54	39.10	1.36				

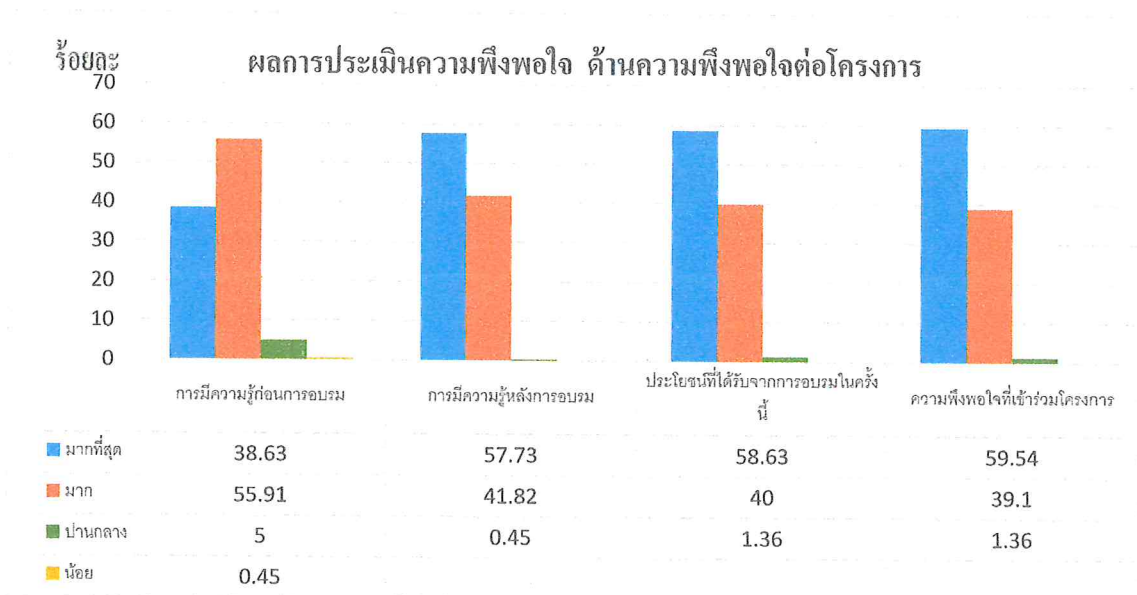
แผนภูมิที่ 1 แสดงผลร้อยละการประเมินความพึงพอใจ ด้านความเหมาะสมของกระบวนการอบรม



แผนภูมิที่ 2 แสดงผลร้อยละการประเมินความพึงพอใจ ด้านการดำเนินการจัดกิจกรรมอบรม



แผนภูมิที่ 3 แสดงผลร้อยละการประเมินความพึงพอใจ ด้านความรู้ความเข้าใจ ทักษะและประโยชน์ที่ได้รับ



จากตารางและแผนภูมิแสดงให้เห็นว่า ผู้เข้ารับการอบรม มีความพึงพอใจด้านต่างๆดังนี้

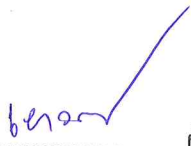
- ด้านวิทยากร มีความพึงพอใจมากที่สุด
- ด้านการดำเนินการจัดกิจกรรมอบรม มีความพึงพอใจมากที่สุด
- ด้านความรู้ความเข้าใจ ทักษะและประโยชน์ที่ได้รับ มีความพึงพอใจมากที่สุด

ตอนที่ 2 ข้อคิดเห็นและข้อเสนอแนะ

4. อยากให้มีการจัดอบรมความรู้แบบนี้อีกอย่างต่อเนื่อง
5. เป็นโครงการและกิจกรรมที่ดี สามารถนำความรู้ไปใช้ในชีวิตประจำวันได้จริง
6. อยากให้มีพื้นที่จอดรถมากกว่านี้
7. อาหารว่างและเครื่องดื่มไม่เพียงพอ
8. อยากให้มีช่วงเวลาการซักถามมากกว่านี้
9. อยากให้มีการสาธิตการทำเมนูอาหารเพื่อสุขภาพของหญิงตั้งครรภ์และมารดาหลังคลอด
10. อยากให้มีการจัดกิจกรรมตรวจคัดกรองพัฒนาการของแต่ละวัย

8. ปัญหา อุปสรรคในการดำเนินงาน

หญิงตั้งครรภ์บางส่วนพักอาศัยอยู่นอกพื้นที่เทศบาลนครหาดใหญ่ ทำให้ติดตามเยี่ยมไม่ได้


ผู้รับผิดชอบโครงการ
 (นางเยาวลักษณ์ บุญตามชู)
 นักวิชาการสาธารณสุขชำนาญการ


ผู้รับผิดชอบโครงการ
 (นางกลิ่นผกา ประสิทธิ์น้อย)
 หัวหน้าฝ่ายส่งเสริมสุขภาพ



โครงการส่งเสริมโภชนาการแม่และเด็กเชิงรุก ประจำปี พ.ศ.2566





โครงการส่งเสริมโภชนาการแม่และเด็กเชิงรุก ประจำปี พ.ศ.2566



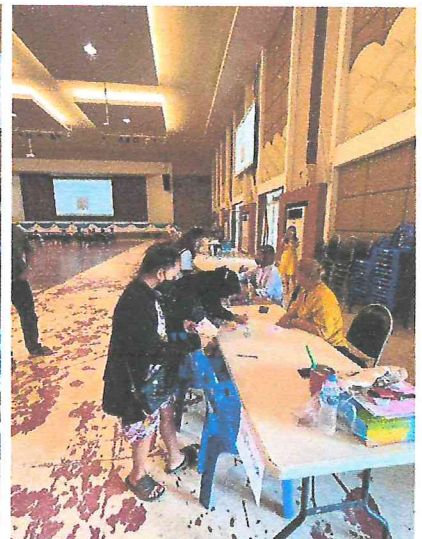


โครงการส่งเสริมโภชนาการแม่และเด็กเชิงรุก ประจำปี พ.ศ.2566
"กิจกรรมโรงเรียนพ่อแม่"





โครงการส่งเสริมโภชนาการแม่และเด็กเชิงรุก ประจำปี พ.ศ.2566





โครงการส่งเสริมโภชนาการแม่และเด็กเชิงรุก ประจำปี พ.ศ.2566 กิจกรรม "มหัศจรรย์ 1,000 วันแรกของชีวิต"





โครงการส่งเสริมโภชนาการแม่และเด็กเชิงรุก ประจำปี พ.ศ.2566 กิจกรรม "มหัศจรรย์ 1,000 วันแรกของชีวิต"





โครงการส่งเสริมโภชนาการแม่และเด็กเชิงรุก ประจำปี พ.ศ.2566
"หนูน้อยนมแม่"

