

รายงานผลการดำเนินงานตามโครงการที่ได้รับเงินอุดหนุนจากเทศบาลเมืองทุ่งตำเสา

โครงการพอกเข้าบรรเทาปวด

ประจำปีงบประมาณ พ.ศ. ๒๕๖๑

รายงาน ณ วันที่ ๒๒ มกราคม ๒๕๖๒

๑. หน่วยงานที่ขอรับเงินอุดหนุน โรงพยาบาลส่งเสริมสุขภาพตำบลทุ่งตำเสา อำเภอหาดใหญ่ จังหวัดสงขลา
 - ๑.๑ งบประมาณของโครงการที่ได้รับเงินอุดหนุน.....๖๘,๖๐๐.....บาท
 - ๑.๒ งบประมาณที่ได้ใช้ไปในการดำเนินงานโครงการ.....๖๖,๕๑๘.....บาท
 - ๑.๓ งบประมาณคงเหลือ.....๒,๐๘๒.....บาท

๒. ผลการดำเนินงาน

๒.๑ ผู้ได้รับเงินอุดหนุนขอรายงานผลการดำเนินงานโครงการ ตามบันทึกข้อตกลงการรับเงินอุดหนุน เลขที่ ๒/๒๕๖๑ วันที่ ๒๘ เดือน มีนาคม พ.ศ. ๒๕๖๑ ได้เริ่มดำเนินการตามวัตถุประสงค์ของโครงการเมื่อวันที่ ๓ เดือน สิงหาคม พ.ศ. ๒๕๖๑ และเสร็จสิ้นเรียบร้อยแล้ว เมื่อวันที่ ๒๔ เดือน สิงหาคม พ.ศ. ๒๕๖๑

๒.๒ ผู้ได้รับเงินอุดหนุนขอส่งสำเนาเอกสารใบเสร็จรับเงินหรือเอกสารหลักฐานอื่นจำนวน...๗...ฉบับ จำนวนเงิน ๖๖,๕๑๘ บาท (หกหมื่นหกพันห้าร้อยสิบแปดบาทถ้วน) ของการดำเนินการตามโครงการที่ได้รับเงินอุดหนุนมาพร้อมหนังสือนี้เพื่อให้หน่วยงานที่เกี่ยวข้องตรวจสอบต่อไป

๒.๓ ผู้ได้รับเงินอุดหนุนขอส่งเงินงบประมาณคงเหลือ (ถ้ามี) จำนวน ๒,๐๘๒ บาท คืนมาพร้อมหนังสือนี้

๒.๔ ประโยชน์ที่ประชาชนได้รับ

๒.๔.๑ ผู้ป่วยมีความรู้ความเข้าใจเกี่ยวกับสาเหตุ อาการ และการดูแลตนเองเพิ่มขึ้นจำนวน ๖๘ คน คิดเป็นร้อยละ ๙๓.๑๕ จากผู้เข้าร่วมอบรมทั้งหมด ๗๓ คน

๒.๔.๒ ผู้ป่วยมีอาการปวดเข่าทุเลาลงภายหลังจากได้รับโปรแกรมบรรเทาอาการปวดเข่าด้วยยาสมุนไพรพอกเข้า จำนวน ๗๑ ราย คิดเป็นร้อยละ ๙๘.๖๑ จากผู้ได้รับโปรแกรมทั้งหมด ๗๒ คน

๓. ผู้ได้รับเงินอุดหนุนไม่สามารถดำเนินการตามโครงการได้ เนื่องจาก.....-..... จึงขอส่งเงินคืน จำนวน.....-.....บาท (.....) มาพร้อมหนังสือนี้

ลงชื่อ.....ผู้รายงาน (ผู้รับผิดชอบโครงการ)

(นางสาวสิรินทิพย์ วิชญวรนนท์)

ตำแหน่ง แพทย์แผนไทย

รายงานผลการดำเนินโครงการพอกเข้าบรรเทาปวด

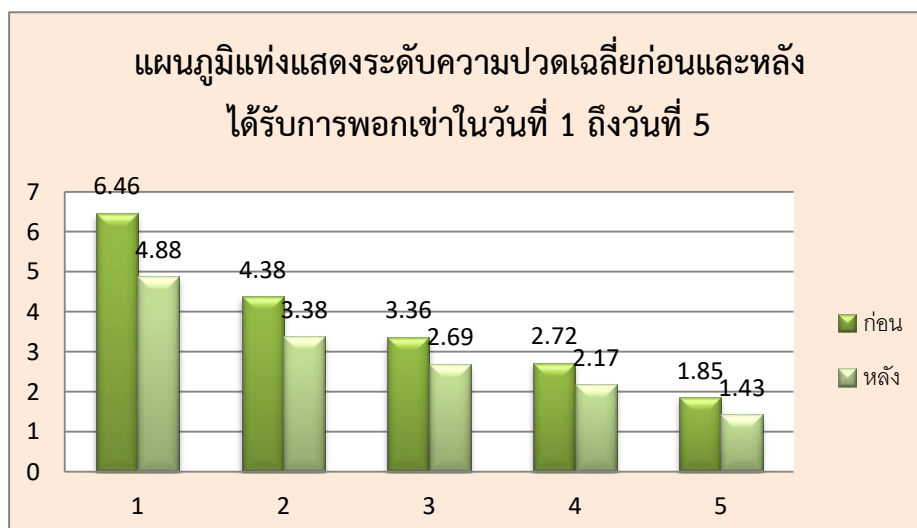
จากการดำเนินกิจกรรมอบรมให้ความรู้ พบว่ามีผู้ป่วยข้อเข่าเสื่อมเข้าร่วมกิจกรรมทั้งสิ้น จำนวน ๗๓ ราย ผลการทดสอบก่อนและหลังการอบรมพบว่า ผู้ป่วยมีความรู้เฉลี่ยที่ระดับ ๖.๓๔ คะแนน และ ๘.๑๖ คะแนน ตามลำดับ จากคะแนนเต็ม ๑๐ คะแนน และพบว่าผู้ป่วยมีความรู้เพิ่มขึ้นจำนวน ๖๘ ราย คิดเป็นร้อยละ ๙๓.๑๕

ส่วนการดำเนินกิจกรรมพอกเข้าบรรเทาปวดพบว่า มีผู้ป่วยข้อเข่าเสื่อมที่ได้รับการพอกเข้าต่อเนื่องในรุ่นที่ ๑ วันที่ ๖-๑๐ สิงหาคม ๒๕๖๑ จำนวน ๓๙ ราย และรุ่นที่ ๒ วันที่ ๒๐-๒๔ สิงหาคม ๒๕๖๑ จำนวน ๓๓ ราย ผลการพอกเข้าพบว่า ผู้ป่วยโรคข้อเข่าเสื่อมมารับการพอกเข้าต่อเนื่องครบทั้ง ๕ วันติดต่อกัน มีจำนวนทั้งสิ้น ๗๒ ราย เมื่อเสร็จสิ้นการพอกเข้าพบว่าผู้ป่วยมีระดับอาการปวดเข่าลดลงทั้งสิ้นจำนวน ๗๑ ราย คิดเป็นร้อยละ ๙๘.๖๑ และมีระดับอาการปวดเข่าคงเดิม จำนวน ๑ ราย คิดเป็นร้อยละ ๑.๓๙

ตารางที่ ๑ แสดงระดับความปวดเฉลี่ยก่อนและหลังได้รับการพอกเข้าในวันที่ ๑ ถึงวันที่ ๕

ระดับความปวดเฉลี่ย (วัดด้วย Numeric rating scale)					
	วันที่ ๑	วันที่ ๒	วันที่ ๓	วันที่ ๔	วันที่ ๕
ก่อนรักษา	๖.๔๖	๔.๓๘	๓.๓๖	๒.๗๒	๑.๘๕
หลังรักษา	๔.๘๘	๓.๓๘	๒.๖๙	๒.๑๗	๑.๔๓

จากตารางที่ ๑ พบว่า ก่อนการพอกเข้าด้วยยาสมุนไพรผู้ป่วยข้อเข่าเสื่อมมีอาการปวดเข่าเฉลี่ยเท่ากับ ๖.๔๖ คะแนน หลังพอกเข้าวันที่ ๑ ผู้ป่วยมีระดับคะแนนความปวดเฉลี่ยเท่ากับ ๔.๘๘ คะแนน หลังพอกเข้าวันที่ ๒ ผู้ป่วยมีระดับคะแนนความปวดเฉลี่ยเท่ากับ ๓.๓๘ คะแนน หลังพอกเข้าวันที่ ๓ ผู้ป่วยมีระดับคะแนนความปวดเฉลี่ยเท่ากับ ๒.๖๙ คะแนน หลังพอกเข้าวันที่ ๔ ผู้ป่วยมีระดับคะแนนความปวดเฉลี่ยเท่ากับ ๒.๑๗ คะแนน และหลังพอกเข้าวันที่ ๕ ผู้ป่วยมีระดับคะแนนความปวดเฉลี่ยเท่ากับ ๑.๔๓ คะแนน นั่นคือผู้ป่วยมีระดับคะแนนความปวดเฉลี่ยลดลง ๕.๐๓ คะแนน



ตารางที่ ๒ แสดงผลการประเมินอาการของผู้ป่วยโรคข้อเข่าเสื่อมด้วย Western Ontario and MacMaster University, WOMAC ฉบับภาษาไทย

<u>ส่วนที่ ๑ ระดับความปวด</u>			
อาการ	ระดับความปวดโดยเฉลี่ย		
	ก่อนได้รับโปรแกรม	หลังได้รับโปรแกรม	ลดลง
๑. ปวดขณะเดิน	๕.๘๙	๒.๑๗	๓.๗๒
๒. ปวดขณะขึ้นลงบันได	๕.๒๕	๒.๑๗	๓.๐๘
๓. ปวดข้อตอนกลางคืน	๔.๖๗	๑.๗๕	๒.๙๒
๔. ปวดข้อขณะอยู่เฉยๆ	๓.๕๘	๑.๒๕	๒.๓๓
๕. ปวดข้อขณะยืนลงน้ำหนัก	๔.๙๔	๒.๑๗	๒.๗๘
<u>ส่วนที่ ๒ ระดับอาการข้อฝืด, ข้อยึด</u>			
อาการ	ระดับอาการข้อฝืดข้อยึดโดยเฉลี่ย		
	ก่อนได้รับโปรแกรม	หลังได้รับโปรแกรม	ลดลง
๑. ข้อฝืดช่วงเช้า(ขณะตื่นนอน)	๕.๐๔	๒.๒๒	๒.๘๒
๒. ข้อฝืดในช่วงระหว่างวัน	๓.๙๓	๑.๘๒	๒.๑๑
<u>ส่วนที่ ๓ ระดับความสามารถในการใช้งานข้อ</u>			
อาการ	ระดับความสามารถในการใช้งานข้อ		
	ก่อนได้รับโปรแกรม	ก่อนได้รับโปรแกรม	ดีขึ้น
๑. การลงบันได	๕.๕๓	๒.๒๘	๓.๒๘
๒. การขึ้นบันได	๕.๕๘	๒.๔๒	๓.๑๗

ส่วนที่ ๓ ระดับความสามารถในการใช้งานข้อ (ต่อ)			
อาการ	ระดับความสามารถในการใช้งานข้อ		
	ก่อนได้รับโปรแกรม	หลังได้รับโปรแกรม	ดีขึ้น
๓. การลุกยืนจากท่านั่ง	๕.๑๑	๒.๒๘	๒.๘๓
๔. การยืน	๔.๖๗	๒.๐๘	๒.๕๘
๕. การเดินบนพื้นราบ	๔.๘๓	๒.๐๓	๒.๘๑
๖. การขึ้นลงรถยนต์	๔.๙๗	๒.๑๑	๒.๘๖
๗. การไปซื้อของนอกบ้านหรือการไปจ่ายตลาด	๔.๙๖	๒.๐๘	๒.๘๘
๘. การใส่กางเกง	๔.๕๐	๒.๑๑	๒.๓๙
๙. การลุกจากเตียง	๔.๑๔	๑.๗๘	๒.๓๖
๑๐. การถอดกางเกง	๔.๒๒	๒.๐๘	๒.๑๔
๑๑. การเข้าออกจากห้องอาบน้ำ	๔.๑๙	๑.๖๙	๒.๕๐
๑๒. การนั่ง	๔.๐๖	๑.๗๘	๒.๒๘
๑๓. การเข้า-ออกจากส้วม	๕.๐๓	๒.๐๖	๒.๙๗
๑๔. การทำงานบ้านหนักๆ	๔.๘๖	๒.๒๘	๒.๕๘
๑๕. การทำงานบ้านเบาๆ	๓.๘๓	๑.๔๒	๒.๔๒

จากตารางที่ ๒ พบว่าภายหลังจากได้รับโปรแกรมพอกเข้าบรรเทาปวด ผู้ป่วยมีระดับอาการปวดขณะเดิน ปวดขณะขึ้นลงบันได ปวดข้อตอนกลางคืน ปวดข้อขณะอยู่เฉยๆ และปวดข้อขณะยืนลงน้ำหนักลดลง ๓.๗๒ ๓.๐๘ ๒.๙๒ ๒.๓๓ และ ๒.๗๘ ระดับ ตามลำดับ มีอาการข้อฝืดช่วงเช้า(ขณะตื่นนอน) ลดลง ๒.๘๒ ระดับ มีอาการข้อฝืดในช่วงระหว่างวันลดลง ๒.๑๑ ระดับ และพบว่าผู้ป่วยมีระดับความสามารถในการลงบันไดดีขึ้น ๓.๒๘ ระดับ การขึ้นบันไดดีขึ้น ๓.๑๗ ระดับ การลุกยืนจากท่านั่งดีขึ้น ๒.๘๓ ระดับ การยืนดีขึ้น ๒.๕๘ ระดับ

ภาพกิจกรรมอบรมให้ความรู้แก่ผู้ป่วยข้อเข่าเสื่อม



ภาพกิจกรรมอบรมให้ความรู้แก่ผู้ป่วยข้อเข่าเสื่อม(ต่อ)



ภาพกิจกรรมพอกเข้าบรรเทาปวด



ภาพกิจกรรมพอกเข้าบรรเทาปวด(ต่อ)



ภาพกิจกรรมพอกเข้าบรรเทาปวด(ต่อ)



ภาพกิจกรรมพอกเข้าบรรเทาปวด(ต่อ)

