

ส่วนที่ 3 : แบบรายงานผลการดำเนินงาน/โครงการ/กิจกรรมที่ได้รับงบประมาณสนับสนุนจากกองทุนหลักประกันสุขภาพ(สำหรับผู้เสนอแผนงาน/โครงการ/กิจกรรม ลงรายละเอียดเมื่อเสร็จสิ้นการดำเนินงาน) ชื่อโครงการ...โครงการควบคุมป้องกันโรคไข้เลือดออก หมู่ที่ 1,8 และ 9 ตำบลกรงปินัง อำเภอกรงปินัง จังหวัดยะลา

## 1.ผลการดำเนินงาน

กิจกรรมที่ 1.อบรม อสม. ประชาชนทั่วไป ในเรื่องการควบคุมและป้องกันโรคไข้เลือดออก ดังนี้

บางคนเดินเข้าโรงพยาบาลไปนอนรักษาอย่างง่าย ไม่กี่วันก็กลับบ้าน แต่บางคนสามารถมีอาการหนักจนถึงขั้นเข้าห้องไอซียู ให้เลือด ให้น้ำเกลือ ทากร่างกายอ่อนแอจนไม่สามารถต้านทานไหว หรือเข้าสู่ภาวะติดเชื้อในกระแสเลือด ก็อาจเสียชีวิตภายในเวลาไม่กี่วันได้เช่นกัน (อ่านเรื่อง ภาวะติดเชื้อในกระแสเลือดคืออะไร ที่นี่)

ปัจจุบันไข้เลือดออกกำลังเป็นปัญหาด้านสาธารณสุขและการแพทย์ของประเทศไทย เพราะแต่ละปีมีผู้ป่วยจากทุกภาคเป็นจำนวนมากส่วนใหญ่เป็นเด็กที่มีอายุต่ำกว่า 15 ปี และโรคนี้นักระบาดมากในฤดูฝนเพราะมียุงลายชุกชุม ไข้เลือดออก คือ เกิดจากการติดเชื้อไวรัสเด็งกีซึ่งเป็นไวรัสชนิดหนึ่ง มียุงลายเป็นพาหะนำโรค กล่าวคือ ยุงลายจะกัดคนที่เป็นโรคไข้เลือดออกก่อนแล้วจึงไปกัดคนที่อยู่ใกล้เคียงก็จะเป็นการแพร่เชื้อให้คนอื่น ๆ ต่อไป

### การติดต่อของโรคไข้เลือดออก

โรคไข้เลือดออก มักติดต่อจากคนไปสู่คน ซึ่งมียุงลายเป็นตัวพาหะที่สำคัญ (Aedes aegypt) โดยยุงตัวเมียจะกัดและดูดเลือดของผู้ป่วยที่มีเชื้อไวรัสเด็งกี จากนั้นเชื้อจะเข้าไปฟักตัวและเพิ่มจำนวนในตัวยุงลาย ทำให้มีเชื้อไวรัสอยู่ในตัวของยุงตลอดระยะเวลาของมันประมาณ 1 - 2 เดือน แล้วถ่ายทอดเชื้อไปสู่คนที่ถูกกัดได้ ยุงลายเป็นยุงที่อาศัยอยู่ในบริเวณบ้าน มักออกกัดเวลากลางวัน มีแหล่งเพาะพันธุ์ คือ น้ำนิ่งที่ขังอยู่ในภาชนะเก็บน้ำต่างๆ อาทิ โอ่ง แจกันดอกไม้ ถ้วยรองขาตู้ จาน ชาม กระจ่าง หม้อ ยางรถยนต์ หรือกระถาง เป็นต้น โรคไข้เลือดออก พบโดยมากในฤดูฝน เนื่องจากในฤดูนี้เด็ก ๆ มักจะอยู่บ้านมากกว่าฤดูอื่นๆ อีกทั้งยุงลายยังมีการแพร่พันธุ์มากในฤดูฝน ซึ่งในเมืองใหญ่ๆ อย่าง กรุงเทพฯ อาจพบโรคไข้เลือดออกนี้ได้ตลอดทั้งปี ไข้เลือดออก อันตรายถึงชีวิตผู้ป่วยบางรายแค่มมีอาการไข้ขึ้นสูง พอไข้ลดก็กลับบ้านได้แล้ว แต่ผู้ป่วยบางรายอาการหนัก ทั้งนี้ขึ้นอยู่กับเชื้อที่ได้รับ และภูมิคุ้มกันโรคของตัวผู้ป่วยเอง จึงทำให้ความรุนแรงของอาการไข้เลือดออกในแต่ละคนไม่เท่ากัน

### ช่วงที่อันตรายที่สุด ของโรคไข้เลือดออก

ในช่วงที่รักษาตัวจนไข้ลด ภายใน 48 ชั่วโมง ผู้ป่วยที่มีอาการหนักอาจเกิดอาการช็อก หรือเลือดออกตามร่างกาย ซึ่งสาเหตุจากการเสียชีวิตในโรคนี้นี้ก็มาจากอาการช็อก ร่างกายขาดน้ำอย่างรุนแรง (แม้เราจะไม่เห็นผู้ป่วยมีอาการขาดน้ำจากภายนอกแต่อย่างใด) น้ำในหลอดเลือดจะไหลไปอยู่ในเนื้อเยื่อข้างเคียง ความดันเลือดลดลง จนเกิดอาการช็อกตามมา แต่หากไม่แสดงอาการใดๆ ก็จะมีอาการช็อกแล้ว

### ลักษณะของยุงลาย

ยุงลายที่เป็นพาหะของโรคไข้เลือดออก คือ ยุงลายตัวเมีย มีลักษณะเป็นลายสีขาวสลับดำที่ท้อง ลำตัวและขา พบมากตามบ้านอยู่อาศัยและในสวน ออกหากินในเวลากลางวันและขยายพันธุ์โดยวางไข่ในน้ำนิ่ง พบบ่อยตามภาชนะที่มีน้ำขัง เช่น โอ่งน้ำ แจกันดอกไม้ จานรองขาตู้กับข้าว ยางรถยนต์เก่า และเศษวัสดุอื่นๆ เป็นต้น

อาการของโรคไข้เลือดออก แบ่งเป็น 3 ระยะได้แก่

ระยะที่ 1 ระยะไข้สูง ผู้ป่วยจะมีไข้สูงเกิดขึ้นฉับพลันและไข้จะสูงลอยตลอดเวลาอยู่ประมาณ 2-7 วัน กินยาลดไข้ ไข้มักจะไม่ลด หน้าแดง ตาแดง ปวดเมื่อยกล้ามเนื้อ ปวดศีรษะ กระหายน้ำ เบื่ออาหาร อาเจียน ชีมน บางรายอาจปวดท้องบริเวณใต้ลิ้นปี่หรือชายโครงขวาหรือปวดท้องทั่วไป และอาจมีท้องผูกหรือถ่ายเหลวร่วมด้วย ส่วนมากมักไม่มีอาการคัดจมูก น้ำมูกไหลหรือไอบามากแต่บางรายอาจมีอาการเจ็บคอ คอแดงและไอเล็กน้อยประมาณวันที่ 3 อาจมีผื่นแดง ไม่คันขึ้นตามแขนขาและลำตัวอยู่ประมาณ 2-3 วัน บางรายอาจมีจ้ำเขียวหรือจุดเลือดออกเกิดขึ้นซึ่งมีลักษณะเป็นจุดสีแดงเล็กๆ ขึ้นตามหน้า แขนขา ขอรักแร้ ในช่องปาก และอาจคลำพบตับโตกดเจ็บเกิดขึ้นได้ ในระยะนี้ถ้ามีอาการรุนแรงจะปรากฏอาการระยะที่ 2 ต่อไป



ระยะที่ 2 ระยะช็อกและมีเลือดออก อาการมักจะเกิดช่วงวันที่ 3 - 7 ของโรคซึ่งถือว่าเป็นช่วงวิกฤต โดยอาการไข้จะลดลงอย่างรวดเร็วแต่ผู้ป่วยมักมีอาการทรุดหนักและมีภาวะช็อกเกิดขึ้น คือ กระสับกระส่าย เหงื่อออก ตัวเย็น มือเท้าเย็น ปัสสาวะออกน้อย ซีพจรเต้นเบาแต่เร็ว ความดันเลือดต่ำ ซึม นอกจากนี้อาจมีเลือดออกตามผิวหนังหรือมีจ้ำเขียวพราย้ำขึ้น เลือดกำเดาไหล อาเจียน และถ่ายอุจจาระเป็นเลือดสดๆ หรือเป็นสีกาแฟ ระยะนี้กินเวลาประมาณ 24 - 48 ชม. ถ้าไม่ได้รับการรักษาที่ทันท่วงทีอาจอันตรายถึงชีวิตได้ แต่ถ้าผู้ป่วยสามารถผ่านช่วงวิกฤตนี้ไปได้ก็จะเข้าสู่ระยะที่ 3

ระยะที่ 3 ระยะฟื้นตัว ในรายที่ได้รับการรักษาถูกต้องและทันท่วงที ภาวะช็อกไม่รุนแรงอาการต่างๆจะเริ่มดีขึ้น และอาการที่แสดงว่าผู้ป่วยดีขึ้น คือ เริ่มรับประทานอาหารได้ ลูกนั่งได้ และร่างกายจะค่อยๆฟื้นตัวสู่สภาพปกติ ระยะนี้อาจกินเวลาประมาณ 2-3 วัน รวมระยะเวลาของโรคไข้เลือดออกที่ไม่มีภาวะแทรกซ้อนประมาณ 7-10 วัน

#### การรักษาโรคไข้เลือดออก

การรักษา โรคไข้เลือดออก นั้นยังไม่มียาต้านเชื้อไวรัสที่มีฤทธิ์เฉพาะตัวสำหรับกำจัดเชื้อไวรัสเดงกี การรักษาตามอาการจึงเป็นสิ่งที่เหมาะสมมากที่สุด ในขั้นแรกเมื่อมีไข้สูงจะให้ยาพาราเซตามอล ห้ามให้ใช้ยาแอสไพรินเด็ดขาด เพราะจะทำให้เลือดออกรุนแรงขึ้น หากมีอาการคลื่นไส้ อาเจียน ให้ใช้ยาแก้คลื่นไส้ และให้ดื่มน้ำเกลือแร่ หรือน้ำผลไม้ครั้งละน้อยๆ แต่บ่อย รวมถึงสังเกตอาการอย่างใกล้ชิด เพื่อไม่ให้เกิดภาวะช็อกได้ ซึ่งภาวะช็อกส่วนใหญ่มักเกิดขึ้นในช่วงที่ไข้ลด ผู้ปกครองควรทราบอาการ ได้แก่ อาการปวดท้อง ปัสสาวะน้อยลง มีอาการกระสับกระส่าย หรือเชื่องซึม มือเท้าเย็นพร้อมๆ กับไข้ลด หน้ามืด เป็นลมง่าย หากเกิดอาการเช่นนี้ให้รีบนำตัวส่งโรงพยาบาลทันที

#### การป้องกันตนเองไม่ให้ถูกยุงลายกัด

1. นอนในมุ้งหรือห้องที่มีมุ้งลวด
2. จุดยากันยุงหรือใช้ยาทาหรือยาฉีดกันยุง และควรใช้อย่างระมัดระวัง
3. ไม่ควรอยู่ในบริเวณที่อับลมหรือเป็นมุมมืด มีแสงสว่างน้อย
4. หมั่นอาบน้ำชำระร่างกายให้สะอาดเพราะเหงื่อจะดึงดูดให้ยุงกัดมากขึ้น

#### วิธีควบคุมแหล่งเพาะพันธุ์ยุงลาย ทำได้ดังนี้

1. กำจัด - ทำลาย - ผึ่ง - แผ เศษภาชนะที่ไม่ใช้ภายในบ้านและบริเวณรอบบ้านไม่ให้มีน้ำขัง
2. ควรปิดฝาโอ่งน้ำดื่ม น้ำใช้ ให้สนิท
3. ใส่ผงซักฟอกหรือน้ำส้มสายชูหรือเกลือแกงหรือขี้เถ้าหรือทรายอะเบต หรือเทน้ำเดือดลงในจานรองขาตู้ทุกสัปดาห์
4. ใส่ปลาหางนกยูงลงในอ่างบัว ถังเก็บน้ำในห้องน้ำเพื่อกินลูกน้ำ
5. ขัดล้างภาชนะเก็บกักน้ำ เพื่อขจัดยุงลาย
6. เปลี่ยนน้ำในแจกันดอกไม้ทุก 7 วัน เพื่อทำลายไข่ยุงลาย
7. ทำความสะอาดรางระบายน้ำฝนให้สะอาด
8. ปรับปรุงสภาพแวดล้อมรอบบ้าน ชุมชน ให้สะอาด

#### การดูแลตนเอง

1. ในระยะ 2 - 3 วันแรกของการเป็นไข้ถ้ายังรับประทานอาหารและดื่มน้ำได้ ไม่อาเจียน ไม่ปวดท้อง ไม่มีจ้ำเลือดขึ้นและยังไม่มีอาการเลือดออกหรือภาวะช็อกเกิดขึ้น ควรปฏิบัติดังนี้

- ให้ผู้ป่วยพักผ่อนมากๆ
  - หากมีไข้สูงให้ใช้ผ้าชุบน้ำเช็ดตัวบ่อยๆและให้ยาลดไข้พาราเซตามอล ผู้ใหญ่กิน 1-2 เม็ด เด็กโต ½ - 1 เม็ด เด็กเล็กใช้ชนิดน้ำเชื่อม 1-2 ช้อนชา ถ้ายังมีไข้รับประทานซ้ำได้ทุก 6 ชั่วโมง ห้ามให้ยาแอสไพริน โดยเด็ดขาด เพราะอาจทำให้มีเลือดออกได้ง่ายขึ้น
  - ถ้าเป็นผู้ป่วยเด็กและเคยชัก ควรให้รับประทานยากันชักไว้ก่อน
  - รับประทานอาหารอ่อนๆ เช่น ข้าวต้ม โจ๊ก และดื่มน้ำมากๆ
  - ฝ้าสังเกตอาการผู้ป่วยอย่างใกล้ชิด
2. ถ้าผู้ป่วยอาเจียนมากหรือมีเลือดออกหรือมีภาวะช็อกเกิดขึ้นควรรีบส่งโรงพยาบาล



เรื่องที่ต้องรู้เกี่ยวกับไข้เลือดออก ถึงแม้ว่าเราจะรู้สาเหตุว่า 'โรคไข้เลือดออก' นั้นเกิดมาจากอะไร และควรที่จะปฏิบัติตัวเพื่อให้ห่างไกลสิ่งเหล่านั้นอย่างไร แต่ก็ยังข้อมูลอีกไม่น้อยที่เป็นความเชื่อผิด รวมถึงสิ่งที่ยังไม่รู้อีกมาก วันนี้เราจะลองเอาให้ได้พบทบทวนอีกครั้ง เพื่อให้การป้องกันไข้เลือดออกสมบูรณ์แบบมากยิ่งขึ้น

### 1. เมื่อเป็นไข้เลือดออกแล้วจะไม่กลับมาเป็นอีก

จริงๆ เรื่องนี้ก็มีทั้งถูกและผิด เพราะเมื่อเป็นไข้เลือดออกครั้งแรกแล้ว ร่างกายของเราก็จะมีภูมิคุ้มกันเพื่อป้องกันไม่ให้กลับมาเป็นอีก แต่ ! เชื้อไวรัสที่เป็นต้นตอของไข้เลือดออกนี้มีอยู่ 4 สายพันธุ์ หากติดเชื้อจากสายพันธุ์ใดสายพันธุ์หนึ่งแล้วก็มีภูมิคุ้มกันของสายพันธุ์นั้น ถ้าหากเราติดเชื้อเป็นครั้งที่ 2 ซึ่งเป็นคนละสายพันธุ์กันกับในตอนแรก ภูมิคุ้มกันที่มีก็จะป้องกันสายพันธุ์ใหม่นี้ไม่ได้ทั้งหมด ก็อาจทำให้เป็นไข้เลือดออกได้อีก และอาจรุนแรงกว่าเดิมมาก

### 2. กลุ่มอายุที่ป่วยเป็นไข้เลือดออก

จากเก็บรวบรวมข้อมูล ก็ยังพบว่ากลุ่มอายุที่ป่วยเป็นโรคไข้เลือดออกสูงสุด คือ กลุ่มอายุ 10 - 14 ปี รองลงมาเป็นกลุ่มอายุ 5 - 9 ปี , 15 - 24 ปี , 25 - 34 ปี ปิดท้ายด้วยกลุ่มอายุ 0 - 4 เดือน ซึ่งผู้ป่วยที่พบได้มากที่สุดจะเป็น นักเรียน ฉะนั้น เมื่อต้องใช้ชีวิตอยู่ในโรงเรียนก็ต้องระมัดระวังไม่ให้ยุ่งัด หรืออยู่ในบริเวณน้ำขังที่อาจเป็นแหล่งเพาะพันธุ์ยุงได้

### 3. ถิ่นผู้ป่วยมาก แต่ก็ยังไม่มียาฆ่าเชื้อไวรัสเดงกี

รู้กันดีว่าโรคไข้เลือดออกนั้นเกิดจากเชื้อไวรัสเดงกี ซึ่งตอนนี้ทางการแพทย์ยังไม่มียาสำหรับฆ่าเชื้อให้หายได้ 100% เปอร์เซ็นต์ ทำได้เพียงรักษาไปตามอาการ ทั้งยังต้องเฝ้าระวังภาวะช็อกและเลือดออกอย่างใกล้ชิด โดยแพทย์ก็จะมีหลักในการรักษา คือ ให้ยาพาราเซตามอล ในระยะที่มีไข้สูง ห้ามใช้ยาแอสไพริน เพราะจะทำให้อาการเลือดออกรุนแรงขึ้น ดูการเปลี่ยนแปลงของเกร็ดเลือดเป็นระยะ และมีให้สารน้ำชดเชยเพราะผู้ป่วยจะเบื่ออาหาร มีอาการอาเจียน ทำให้ขาดน้ำและโซเดียม นอกจากนั้น ยังต้องเฝ้าระวังภาวะแทรกซ้อนอื่นๆ ที่จะตามมาด้วย

### กิจกรรมที่ 2

1. ดำเนินการควบคุมโดย ใส่ทรายเคลือบสารเคมีกำจัดลูกน้ำยุงลายทุกหลังคาเรือนรณรงค์กำจัดภาชนะที่เป็นแหล่งเพาะพันธุ์ลูกน้ำยุงลายสำรวจค่าดัชนีลูกน้ำยุงลายเฉพาะคุ้มทุกสัปดาห์และทั้งหมู่บ้าน
2. ค้นหาผู้ป่วยเพิ่มเติม
3. เฝ้าระวังโดยการสำรวจลูกน้ำยุงลายตามแบบฟอร์มทุกสัปดาห์
4. สุ่มสำรวจลูกน้ำยุงลายโดยเจ้าหน้าที่รับผิดชอบหมู่บ้านทุกสัปดาห์ ตามแบบฟอร์ม

### ดัชนีความชุกชุมของลูกน้ำยุงลาย

ลำดับ	หมู่บ้าน	ม.ค	ก.พ	มี.ค	เม.ย	พ.ค	มิ.ย	ก.ค	ส.ค	ก.ย	ต.ค
1	หมู่ที่ 1 บ้านสะแก	6.5	9.59	8.8	7.5	10	13.70	11.24	13.33	8.6	6.8
2	หมู่ที่ 8 บ้านล้อม	7.41	9.00	16	8.21	11.28	26	8.90	10	10.0	8.5
3	หมู่ที่ 9 บ้านอูเป	9.20	10.47	9	8.23	7.59	10.47	6.76	8.5	7.5	8.5

จะเห็นได้ว่า ในรายหมู่บ้านที่มีค่า HI เฉลี่ย ต่ำสุด ได้แก่ บ้านสะแก บ้านล้อม และบ้านอูเป ในเดือนตุลาคม เท่ากับ 6.8, 8.5 และ 8.5 ตามลำดับ และค่า HI ซึ่งอยู่ในเกณฑ์กำหนดไว้ คือ ค่าเฉลี่ยคือ HI < 10 ส่วนจำนวนผู้ป่วยด้วยโรคไข้เลือดออก ในปี 2562 นี้ พบผู้ป่วย จำนวน 16 ราย เกิดขึ้นที่บ้าน ดังนี้

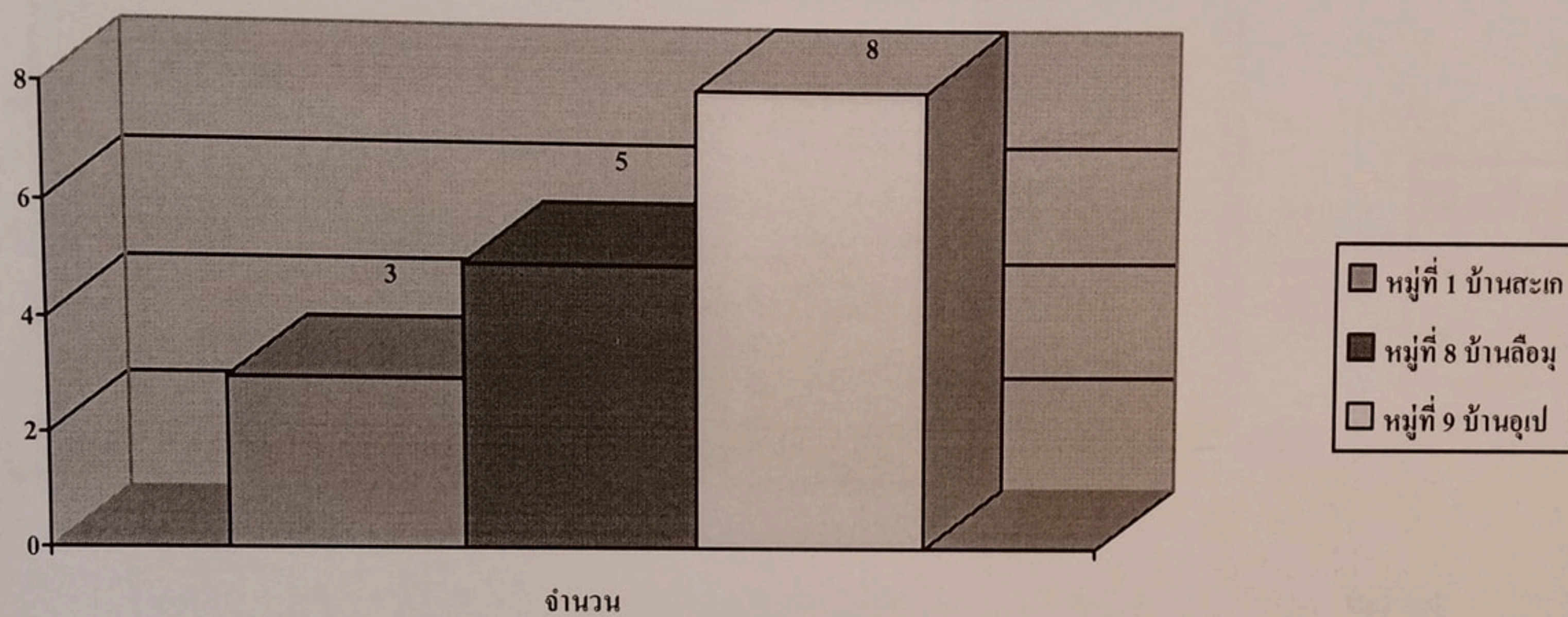
หมู่ที่ 1 บ้านสะแก จำนวน 3 ราย

หมู่ที่ 8 บ้านล้อม จำนวน 5 ราย

หมู่ที่ 9 บ้านอูเป จำนวน 8 ราย

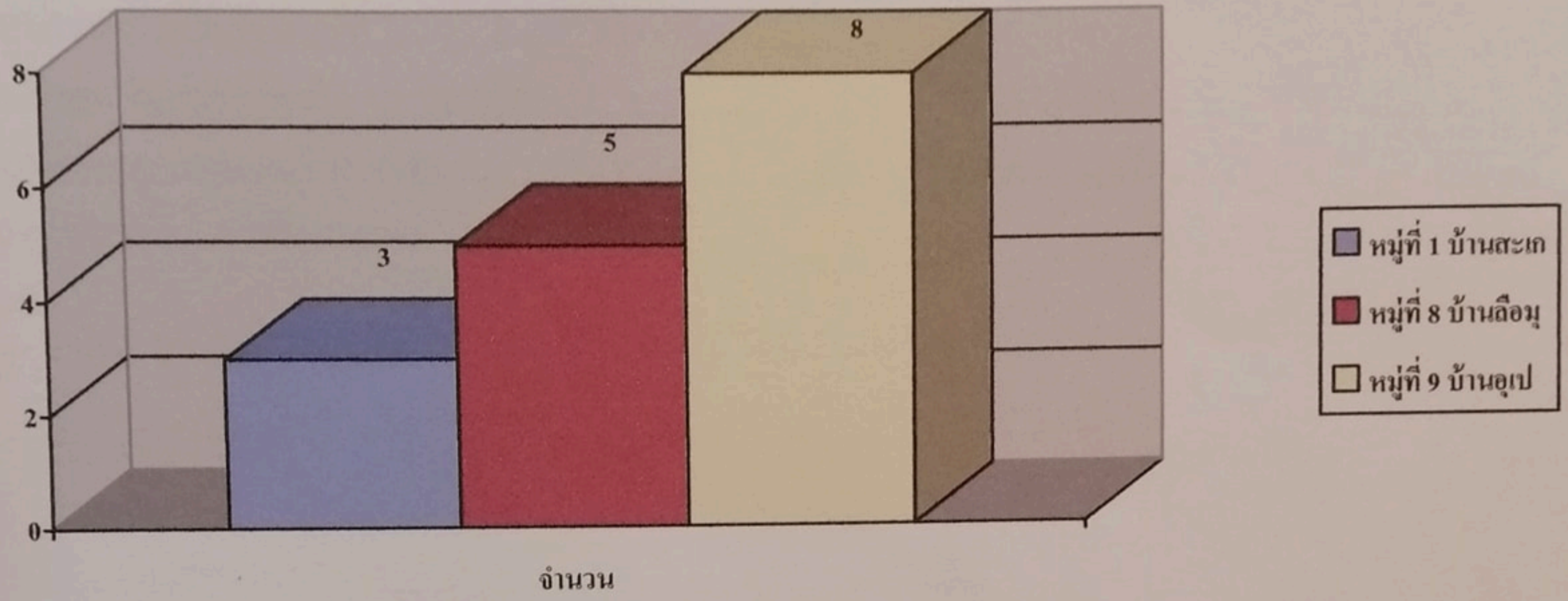


กราฟแสดง การเกิดโรคไข้เลือดออก ปี 2562 รพ.สต.บ้านล้อม อำเภอรังปิ้ง จังหวัดยะลา





กราฟแสดง การเกิดโรคไข้เลือดออก ปี 2562 รพ.สต.บ้านล้อม อำเภอรองปินัง จังหวัดยะลา





2.ผลสัมฤทธิ์ตามวัตถุประสงค์

2.1 การบรรลุตามวัตถุประสงค์

บรรลุตามวัตถุประสงค์

ไม่บรรลุตามวัตถุประสงค์ เพราะ.....

2.2 จำนวนผู้เข้าร่วมใน ร่วมโครงการ 50 คน

3.การเบิกจ่ายงบประมาณ

งบประมาณที่ได้รับอนุมัติ .....30,000.....บาท

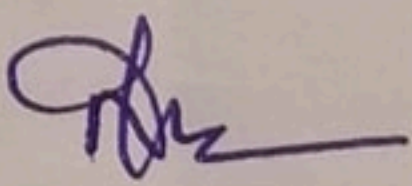
งบประมาณเบิกจ่ายจริง ... 30,000.....บาท คิดเป็นร้อยละ.....100.....

งบประมาณเหลือส่งคืนกองทุนฯ.....-.....บาท คิดเป็นร้อยละ.....-.....

4. ปัญหา/อุปสรรคในการดำเนินงาน

ไม่มี

มี

ลงชื่อ .....  ..... ผู้รายงาน

(.....นายสาและ มะเกษ.....)

ตำแหน่ง .....ประธานอาสาสมัครสาธารณสุขตำบลกรงปินัง.....

วันที่-เดือน-พ.ศ. ....