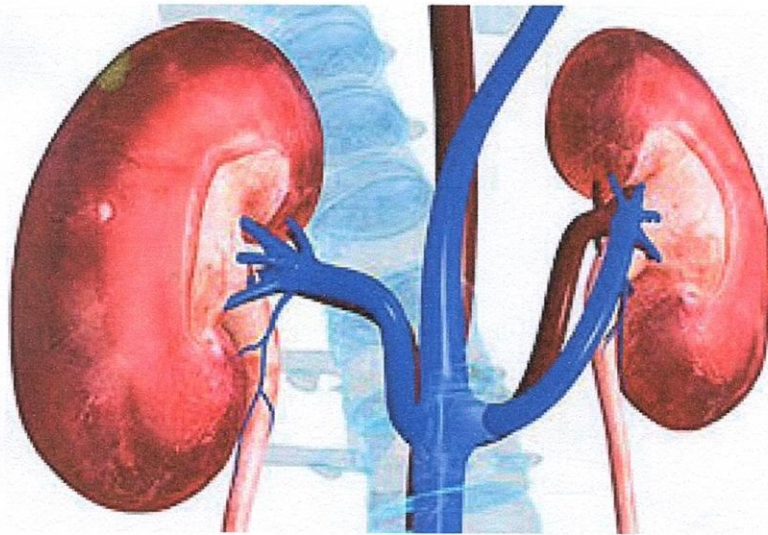


รายงานผลการดำเนินงาน

โครงการ ชะลอไตเสื่อม ร่วมมือกันดูแล ปี ๒๕๖๓

โดย



โรงพยาบาลส่งเสริมสุขภาพตำบลสุโขทัย
อำเภอสุโขทัย จังหวัดราชบุรี

ส่วนที่ ๓ : แบบรายงานผลการดำเนินแผนงาน/โครงการ/กิจกรรม ที่ได้รับงบประมาณสนับสนุนจาก
กองทุนหลักประกันสุขภาพ (สำหรับผู้เสนอแผนงาน/โครงการ/กิจกรรม ลงรายละเอียดเมื่อเสร็จสิ้นการ
ดำเนินงาน)

ชื่อแผนงาน/โครงการ/กิจกรรม โครงการชะลอไตเสื่อม ร่วมมือกันดูแล ต.สุโขทัย ปี ๒๕๖๓

๑. ผลการดำเนินงาน

จากการดำเนินงานโครงการชะลอไตเสื่อม ร่วมมือกันดูแล ปี ๒๕๖๓ ได้มีการจัดประชุมชี้แจง
แก่คณะกรรมการดำเนินงาน ซึ่งประกอบไปด้วยอสม. ผู้นำชุมชน เจ้าหน้าที่รพ.สต.สุโขทัย เพื่อวางแผนใน
การจัดทำโครงการ และให้อสม.ในพื้นที่รับผิดชอบชี้แจงและเชิญกลุ่มเป้าหมายผู้ป่วยโรคเรื้อรังในพื้นที่ มาร่วม
กิจกรรมให้ความรู้เรื่องโรคไตในกลุ่มที่มีความเสี่ยงสูง ให้ความเข้าใจและเกิดการปฏิบัติตัวที่เหมาะสม เช่น
อาหาร อารมณ์และการออกกำลังกาย เพื่อลดความเสี่ยง ป้องกันภาวะไตเสื่อม และสาธิตการเลือกซื้ออาหาร
สาธิตเมนูอาหารที่เหมาะสม ปริมาณที่ควรได้รับในแต่ละมื้อ และการลดการเกิดภาวะแทรกซ้อนที่อาจเกิดขึ้น
ในรูปของอาหาร และแลกเปลี่ยนประสบการณ์ร่วมกัน เมื่อวันที่ ๑๖-๑๗ กรกฎาคม ๒๕๖๓ ณ ศาลา
ประชาคม ม.๒ วัดโบราณสถิตย์ ตำบลสุโขทัย อำเภอสุโขทัย จังหวัดนครราชสีมา โดยมีกลุ่มเป้าหมาย
ผู้เข้าร่วมโครงการ จำนวน ๑๒๐ คนหลังจากมีการประชุมแลกเปลี่ยนเรียนรู้แล้วนอกจากนั้นยังมีกิจกรรม
ติดตามตรวจประเมินค่าการทำงานของไต โดยการนัดเจาะเลือดตรวจสุขภาพประจำปี

๒. ผลสัมฤทธิ์ตามวัตถุประสงค์/ตัวชี้วัด

๒.๑ การบรรลุตามวัตถุประสงค์

บรรลุตามวัตถุประสงค์

ไม่บรรลุตามวัตถุประสงค์ เพราะ

๒.๒ จำนวนผู้เข้าร่วมใน แผนงาน/โครงการ/กิจกรรม๑๒๐..... คน

๓. การเบิกจ่ายงบประมาณ

งบประมาณที่ได้รับการอนุมัติ๒๐,๐๒๐..... บาท

งบประมาณเบิกจ่ายจริง๒๐,๐๒๐..... บาท คิดเป็นร้อยละ ...๑๐๐...

งบประมาณเหลือส่งคืนกองทุนฯ-..... บาท คิดเป็นร้อยละ.....-.....

๔. ปัญหา/อุปสรรคในการดำเนินงาน

ไม่มี

มี

ปัญหา/อุปสรรค (ระบุ)

แนวทางการแก้ไข (ระบุ)

(ลงชื่อ)



ผู้รายงาน

(นางสุภาพร วรพิพัฒน์สกุล)

พยาบาลวิชาชีพชำนาญการ

วันที่-เดือน-พ.ศ. ...๓ ธันวาคม ๒๕๖๓

สรุปผลการดำเนินโครงการชะลอไตเสื่อม ร่วมมือกันดูแล

ปี ๒๕๖๓

กิจกรรมที่ ๑. จัดอบรมให้ความรู้แก่ผู้ป่วยโรคเรื้อรัง ที่มีภาวะเสี่ยงสูง ให้เกิดความเข้าใจและการปฏิบัติตัวที่เหมาะสม เช่นความรู้เรื่องอาหาร การออกกำลังกาย อารมณ์ เพื่อลดภาวะเสี่ยง ป้องกันภาวะไตเสื่อม โดยให้ทำแบบทดสอบก่อนให้ความรู้และหลังให้ความรู้

จากการประเมินผลโครงการ โครงการชะลอไตเสื่อม ร่วมมือกัน ปี ๒๕๖๓ โดยกลุ่มเป้าหมายที่เข้าร่วมอบรม จำนวน ๑๒๐ คน ดังนี้

๑. การประเมินความรู้ก่อน-หลัง การอบรม

- คะแนน ๕ – ๑๐ คะแนน หมายถึง ผ่านเกณฑ์
- คะแนนต่ำกว่า ๕ คะแนน หมายถึง ไม่ผ่านเกณฑ์

ตารางที่ ๑ แสดงผลการประเมินความรู้ก่อนอบรมและหลังการอบรมโครงการชะลอไตเสื่อม ร่วมมือกันดูแล ปี ๒๕๖๓ จำนวน ๑๒๐ คน

การประเมินความรู้	เป้าหมาย (คน)	ผ่านเกณฑ์ (คน)	ร้อยละ	ไม่ผ่านเกณฑ์ (คน)	ร้อยละ	หมายเหตุ
ก่อนการอบรม	๑๒๐	๔๗	๓๙.๑๖	๗๓	๖๐.๘๔	
หลังการอบรม	๑๒๐	๑๐๑	๘๔.๑๖	๑๙	๑๕.๘๔	

จากตารางที่ ๑ พบว่า กลุ่มผู้ป่วยโรคเรื้อรังที่เข้ารับการอบรมทั้งหมด จำนวน ๑๒๐ คน มีความรู้ก่อนการอบรม ที่คะแนนผ่านเกณฑ์ จำนวน ๔๗ คน คิดเป็นร้อยละ ๓๙.๑๖ และคะแนนไม่ผ่านเกณฑ์ จำนวน ๗๓ คน คิดเป็นร้อยละ ๖๐.๘๔ หลังจากได้เข้ารับการอบรมแล้วกลุ่มผู้ป่วยโรคเรื้อรังมีความรู้เพิ่มขึ้น เนื่องจากมีคะแนนผ่านเกณฑ์เพิ่มขึ้นจากก่อนการอบรมเป็น ๑๐๑ คน คิดเป็นร้อยละ ๘๔.๑๖ และคะแนนไม่ผ่านเกณฑ์จำนวน ๑๙ คน คิดเป็นร้อยละ ๑๕.๘๔ ตามลำดับ

กิจกรรมที่ ๒ สาธิตการเลือกซื้ออาหารและสาธิตเมนูอาหารที่เหมาะสมสำหรับผู้ป่วยโรคไต ปริมาณที่ควรได้รับในแต่ละมื้อเพื่อให้ร่างกายได้รับสารอาหารที่เพียงพอ และลดภาวะแทรกซ้อนที่อาจเกิดขึ้นโดยมีรูปภาพอาหารและเมนูอาหารมาสาธิต วิทยากรใช้โมเดลอาหารเป็นสื่อประกอบการบรรยาย พร้อมทั้งให้กลุ่มผู้เข้ารับการอบรมเสนอแนะ ชักถาม และวิทยากรสุ่มตัวอย่างให้ผู้เข้ารับการอบรมบอกเมนูอาหารที่ชอบรับประทาน หลังจากนั้นวิทยากรนำเมนูอาหารดังกล่าวมาอธิบายถึงรายละเอียด ส่วนประกอบ และแนะนำว่าเมนูที่นำเสนอสามารถรับประทานได้หรือไม่

กิจกรรมที่ ๓. ตรวจสอบประเมินค่าการทำงานของไต

หลังจากการอบรม เจ้าหน้าที่นำทีมกลุ่มผู้ป่วยที่เข้ารับการอบรม เจาะเลือดเพื่อตรวจค่าการทำงานของไต โดยประสานทาง รพ.สุโหงปาตี รพ.สุโหงปาตี ให้นำเลือดส่งตรวจทุกวันจันทร์สัปดาห์ที่ ๓ ของเดือน เดือนละ ๔๐ เคส เนื่องจากช่วงนี้ตรงกับตรวจสอบสุขภาพข้าราชการในพื้นที่ จึงไม่สะดวกในการปฏิบัติงาน