



บันทึกข้อความ

บันทึกเทศบาล
วันที่ 10 ก.ย. 64
เวลา 9.51 น.

3

ส่วนราชการ สำนักสาธารณสุขและสิ่งแวดล้อม (ฝ่ายส่งเสริมสุขภาพ) โทร. ๑๑๒๔

ที่ สข ๕๒๑๑๐/๑๔๓๖๒ วันที่ ๑๔ กันยายน ๒๕๖๔

เรื่อง รายงานผลการดำเนินงานโครงการส่งเสริมโภชนาการแม่และเด็กเชิงรุก ประจำปีงบประมาณ พ.ศ. ๒๕๖๔

เรียน ประธานคณะกรรมการบริหารกองทุนหลักประกันสุขภาพ เทศบาลนครหาดใหญ่

ตามที่ ฝ่ายส่งเสริมสุขภาพ สำนักสาธารณสุขและสิ่งแวดล้อม ได้รับอนุมัติงบประมาณจากกองทุนหลักประกันสุขภาพ เทศบาลนครหาดใหญ่ ให้ดำเนินโครงการส่งเสริมโภชนาการแม่และเด็กเชิงรุก เทศบาลนครหาดใหญ่ ประจำปีงบประมาณ พ.ศ.๒๕๖๔ เป็นเงิน ๒,๒๖๙,๐๐๐ บาท (สองล้านสองแสนหกหมื่นเก้าพันบาทถ้วน) ในการประชุมพิจารณาอนุมัติโครงการ ครั้งที่ ๑/๒๕๖๔ เมื่อวันที่ ๓๐ ตุลาคม ๒๕๖๓ นั้น

บัดนี้ ฝ่ายส่งเสริมสุขภาพ สำนักสาธารณสุขและสิ่งแวดล้อม ได้ดำเนินโครงการส่งเสริมโภชนาการแม่และเด็กเชิงรุก เทศบาลนครหาดใหญ่ ประจำปีงบประมาณ พ.ศ.๒๕๖๔ เสร็จสิ้นเป็นที่เรียบร้อยแล้ว โดยใช้จ่ายเงินงบประมาณในการดำเนินโครงการทั้งสิ้น ๑,๗๒๔,๓๗๐ บาท (หนึ่งล้านเจ็ดแสนสองหมื่นสี่พันสามร้อยเจ็ดสิบบาทถ้วน) และมีเงินคงเหลือส่งคืนกองทุนหลักประกันสุขภาพ เทศบาลนครหาดใหญ่ เป็นเงิน ๕๔๔,๖๓๐ บาท (ห้าแสนสี่หมื่นสี่พันหกร้อยสามสิบบาทถ้วน) จึงขอรายงานผลการดำเนินโครงการรายละเอียดตามเอกสารที่แนบมาพร้อมนี้

จึงเรียนมาเพื่อโปรดทราบ

(นางเยาวลักษณ์ บุญตามชู)

นักวิชาการสาธารณสุขชำนาญการ

(นางกลิ่นมก ประสิทธิ์นัย)
หัวหน้าฝ่ายส่งเสริมสุขภาพ

ทราบ

พล.ต.ท.

(สาคร ทองมุณี)

นายกเทศมนตรีนครหาดใหญ่

15 ก.ย. 2564

(นางสาวรุจิยา สุขมี)

ผู้อำนวยการส่งเสริมอนามัยสิ่งแวดล้อม ปฏิบัติราชการแทน

ผู้อำนวยการสำนักงานสาธารณสุขและสิ่งแวดล้อม

(นายกิตติ ศรีสงกุลสุทธิ)
ปลัดเทศบาลนครหาดใหญ่

15 ก.ย. 2564

รายงานผลโครงการ
โครงการส่งเสริมโภชนาการแม่และเด็กเชิงรุก เทศบาลนครหาดใหญ่
ประจำปีงบประมาณ พ.ศ. 2564

1. ความเป็นมาของโครงการ

เทศบาลนครหาดใหญ่ มีภารกิจหน้าที่ในการส่งเสริมพัฒนาคุณภาพชีวิตสตรีและเด็ก ตามความในพระราชบัญญัติเทศบาล พ.ศ. ๒๔๙๖ แก้ไขถึงฉบับที่ ๑๓ พ.ศ. ๒๕๕๒ มาตรา ๕๐ (๗) มาตรา ๕๓ (๑) มาตรา ๕๖ (๑) เทศบาลมีหน้าที่ส่งเสริมการพัฒนาสตรี เด็ก เยาวชน ผู้สูงอายุและผู้พิการและพระราชบัญญัติกำหนดแผนและขั้นตอนการกระจายอำนาจให้แก่องค์กรปกครองส่วนท้องถิ่น พ.ศ. ๒๕๔๒ มาตรา ๑๖ ให้เทศบาล เมืองพัทยาและองค์การบริหาร ส่วนตำบลมีอำนาจและหน้าที่ในการจัดระบบการบริการสาธารณะ เพื่อประโยชน์ของประชาชนในท้องถิ่นของตนเอง (๑๐) การส่งเสริมสุขภาพและการพัฒนาคุณภาพชีวิตเด็ก สตรี คนชราและผู้ด้อยโอกาส

เด็กคือทรัพยากรอันทรงคุณค่ามีสิทธิขั้นพื้นฐานที่จะได้รับการดูแลจากครอบครัวและสังคม ตลอด จนได้รับบริการจากภาครัฐอย่างเหมาะสมทุกด้านเพื่อการเจริญเติบโตอย่างมีคุณภาพ เด็กที่มีคุณภาพจะต้องมีพัฒนาการสมบูรณ์ทั้งด้านร่างกาย จิตใจ สติปัญญา อารมณ์และสังคม การพัฒนาเด็กให้มีการเจริญเติบโตสมบูรณ์ทุกด้านจึงเป็นการลงทุนที่คุ้มค่าที่สุด ซึ่งต้องเริ่มดูแลตั้งแต่ระยะตั้งครรภ์ ระยะหลังคลอด และระยะเด็กปฐมวัย แต่ในปัจจุบันแม่และเด็กหาดใหญ่ยังประสบกับปัญหาทางด้านสุขภาพในหลายประเด็น ซึ่งปัจจัยที่ส่งผลต่อปัญหาสุขภาพของแม่และเด็ก ได้แก่ ภาวะทุพโภชนาการ การขาดธาตุไอโอดีน ภาวะโลหิตจางในหญิงตั้งครรภ์ ทารกแรกเกิดมีน้ำหนักน้อยกว่า ๒,๕๐๐ กรัม การเลี้ยงลูกด้วยนมแม่อย่างเดียวยูในเกณฑ์ต่ำ และปัจจัยด้านอื่น ๆ เช่น ตั้งครรภ์ในวัยรุ่น ภาวะโรคต่าง ๆ และการอบรมเลี้ยงดูเด็ก

เทศบาลนครหาดใหญ่ ได้ดำเนินโครงการส่งเสริมโภชนาการแม่และเด็กเชิงรุก เพื่อแก้ไขปัญหาสุขภาพอนามัยแม่และเด็กอย่างต่อเนื่อง ผลการดำเนินงานปี พ.ศ. ๒๕๕๕ - ๒๕๖๒ เกิดผลสัมฤทธิ์ทำให้สถานการณ์อนามัยแม่และเด็กมีแนวโน้มดีขึ้นอย่างต่อเนื่อง ดังนี้ ๑. อัตราฝากครรภ์ครั้งแรก ก่อนอายุครรภ์ ๑๒ สัปดาห์ คิดเป็นร้อยละ ๖๐.๗๑ , ๖๒.๗๒ , ๖๓.๓๙ , ๖๔.๗๗ , ๖๖.๘๗ , ๖๙.๒๗ , ๗๑.๓๕ และ ๗๑.๘๑ ตามลำดับ (เกณฑ์ > ร้อยละ ๖๐) ๒. อัตราภาวะโลหิตจางในหญิงตั้งครรภ์ (เจาะเลือดครั้งแรก) คิดเป็นร้อยละ ๑๘.๔๙ , ๑๖.๙๖ , ๑๒.๒๕ , ๑๔.๐๙ , ๑๗.๖๒ , ๒๔.๒๑ , ๒๐.๓๑ และ ๒๑.๕๘ ตามลำดับ (เกณฑ์ < ร้อยละ ๒๐) ๓. หญิงตั้งครรภ์อายุต่ำกว่า ๒๐ ปี คิดเป็นร้อยละ ๑๓.๑๐ , ๑๑.๒๐ , ๑๑.๐๕ , ๑๐.๓๗ , ๑๐.๑๓ , ๑๑.๘๑ , ๑๐.๑๖ และ ๑๐.๙๓ ตามลำดับ (เกณฑ์ < ร้อยละ ๑๐) ๔. อัตราฝากครรภ์ ครบ ๕ ครั้งตามเกณฑ์ คิดเป็นร้อยละ ๘๒.๒๒ , ๘๖.๐๕ , ๘๙.๖๗ , ๙๑.๙๗ , ๙๓.๘๗ , ๙๑.๘๐ , ๘๕.๑๑ และ ๘๖.๐๒ ตามลำดับ (เกณฑ์ > ร้อยละ ๖๐) ๕. ทารกแรกเกิดมีน้ำหนักน้อยกว่า ๒,๕๐๐ กรัม คิดเป็นร้อยละ ๖.๙๓ , ๖.๖๘ , ๖.๒๙ , ๖.๑๒ , ๑๐.๑๓ , ๗.๘๙ , ๗.๒๑ และ ๖.๗๖ ตามลำดับ (เกณฑ์ < ร้อยละ ๗)

จากผลการดำเนินโครงการ จะเห็นว่าตัวชี้วัดสถานะสุขภาพของแม่และเด็กมีแนวโน้มดีขึ้น แต่ยังคงมีความจำเป็นที่จะต้องได้รับการพัฒนาอย่างต่อเนื่องและเป็นระบบ โดยเน้นการสร้างเสริมโภชนาการที่ดี และการดูแลสุขภาพเชิงรุกในชุมชนร่วมกับการพัฒนาคุณภาพบริการในทุกด้าน ฝ่ายส่งเสริมสุขภาพ สำนักสาธารณสุขและสิ่งแวดล้อม เทศบาลนครหาดใหญ่ จึงได้จัดทำโครงการส่งเสริมโภชนาการแม่และเด็กเชิงรุกขึ้น

เพื่อพัฒนาสุขภาพของแม่และเด็ก ลดอันตรายจากการตั้งครรภ์และการคลอด แม่และเด็กมีสุขภาพแข็งแรง มีภาวะโภชนาการที่ดี ได้รับการดูแลสุขภาพที่มีคุณภาพได้มาตรฐาน ครบวงจรตั้งแต่ระยะตั้งครรภ์ ระยะคลอด ระยะหลังคลอด อันส่งผลให้ลูกเกิดรอด แม่ปลอดภัย เด็กมีพัฒนาการสมวัยและเติบโตไปเป็นประชากรที่มีคุณภาพ

2. วัตถุประสงค์

- 2.1 เพื่อส่งเสริมสุขภาพหญิงตั้งครรภ์ มารดา/ทารกหลังคลอดและเด็กปฐมวัย โดยให้การดูแลแบบบูรณาการตั้งแต่ระยะตั้งครรภ์
- 2.2 เพื่อส่งเสริมภาวะโภชนาการที่เหมาะสมของหญิงตั้งครรภ์ มารดา/ทารกหลังคลอด และเด็กปฐมวัย
- 2.3 เพื่อส่งเสริมให้หญิงตั้งครรภ์ มารดาหลังคลอดและครอบครัวมีความรู้ในการดูแลสุขภาพและสามารถดูแลตนเองและเลี้ยงดูบุตรได้อย่างถูกต้องเหมาะสม
- 2.4 เพื่อส่งเสริมให้หญิงตั้งครรภ์ ครอบครัวและสังคมตระหนักถึงความสำคัญของการดูแลสุขภาพแม่และเด็กและการเลี้ยงลูกด้วยนมแม่

3. เป้าหมาย

กลุ่มหญิงตั้งครรภ์ มารดาหลังคลอดและเด็กแรกเกิด - 1 ปี จำนวน 390 คน

4. สถานที่ดำเนินงาน

ในพื้นที่เทศบาลนครหาดใหญ่

5. วันที่จัดกิจกรรม

ตั้งแต่วันที่ 1 พฤศจิกายน 2564 ถึง วันที่ 15 กันยายน 2565

6. กิจกรรมดำเนินงาน

6.1 กิจกรรมส่งเสริมโภชนาการแม่และเด็ก (จ่ายนม-ไข่) เพื่อส่งเสริมโภชนาการที่เหมาะสม สร้างแรงจูงใจให้หญิงตั้งครรภ์ฝากครรภ์เร็วและเข้าสู่ระบบบริการสุขภาพที่มีคุณภาพ ได้มาตรฐาน โดย

6.1.1 รับลงทะเบียนหญิงตั้งครรภ์รายใหม่ ทุกวันที่ 1 - 10 ของทุกเดือน ตรวจสอบคุณสมบัติผู้เข้าร่วมโครงการ จัดทำสมุดบันทึกสุขภาพประจำตัวผู้เข้าร่วมโครงการสำหรับบันทึกสุขภาพและการเยี่ยมบ้าน พร้อมทั้งระบุรายชื่อ อสม. แม่อนามัยแม่และเด็ก ให้แก่หญิงตั้งครรภ์ทราบ เพื่อความสะดวกและแจ้งนโยบายการติดตามดูแลสุขภาพเชิงรุก

6.1.2 รวบรวมรายชื่อผู้เข้าร่วมโครงการ จัดทำฐานข้อมูลหญิงตั้งครรภ์ด้วยโปรแกรมฐานข้อมูลเชิงสัมพันธ์ (Microsoft Access) ประมวลผลข้อมูล จัดทำทะเบียนหญิงตั้งครรภ์ ทะเบียนหญิงตั้งครรภ์เสี่ยงสูง และทะเบียนรับวัคซีนนม-ไข่

6.1.3 ส่งต่อรายชื่อหญิงตั้งครรภ์รายใหม่ให้ศูนย์บริการสาธารณสุข และ อสม.ในพื้นที่ทราบ

6.1.4 จ่าย นม - ไข่ เดือนละ 1 ครั้ง ณ หอประชุมเทศบาลนครหาดใหญ่ ตามวันที่และเวลา

ที่กำหนด

- กลุ่มหญิงตั้งครรภ์และกลุ่มมารดาหลังคลอด จ่ายนมสเตอริไลส์ จำนวน 30 กระป๋องต่อเดือน และจ่ายไข่ไก่ เบอร์ 2 จำนวน 30 ฟองต่อเดือน

- กลุ่มเด็ก 6 เดือน - 1 ปี จ่ายนมผง ช่วงวัยที่ 2 (เด็ก 6 เดือน - 3 ปี) ขนาด 600 กรัมต่อกล่อง จำนวน 2 กล่องต่อเดือน และจ่ายไข่ไก่ เบอร์ 2 จำนวน 30 ฟองต่อเดือน

6.2 กิจกรรมอบรมความรู้การดูแลสุขภาพแก่ผู้เข้าร่วมโครงการรายใหม่ (โรงเรียนพ่อแม่)

จัดอบรมให้ความรู้การดูแลสุขภาพแม่และเด็ก (โรงเรียนพ่อแม่) แก่หญิงตั้งครรภ์และสามี ผู้ดูแลเด็กที่เข้าร่วมโครงการรายใหม่ทุกราย (หญิงตั้งครรภ์และสามีต้องเข้าร่วมอบรมความรู้โรงเรียนพ่อแม่ อย่างน้อย 1 ครั้ง)

6.3 กิจกรรมโรงเรียนพ่อแม่ในชุมชน (ให้บริการเชิงรุกเยี่ยมบ้านดูแลสุขภาพแม่และเด็ก)

6.3.1 กลุ่มหญิงตั้งครรภ์ปกติ หรือหญิงตั้งครรภ์ที่มีภาวะเสี่ยงทางสุขภาพเล็กน้อย ติดตามเยี่ยมบ้าน โดยอสม. อนามัยแม่และเด็ก เดือนละ 1 ครั้ง เพื่อให้คำแนะนำ พร้อมทั้งติดตามสำรวจข้อมูลตามสภาพความเป็นจริง ได้แก่ อยู่ในพื้นที่หรือไม่ หญิงตั้งครรภ์ มารดาหลังคลอด และเด็กได้บริโภคนม-ไข่ที่จ่ายไปหรือไม่ พร้อมทั้งติดตามโภชนาการ พัฒนาการและการรับวัคซีนตามเกณฑ์ และรายงานผลการเยี่ยมบ้านตามขั้นตอน

6.3.2 กลุ่มหญิงตั้งครรภ์ที่มีภาวะเสี่ยงสูง ได้แก่ ภาวะโลหิตจาง โรคนิ่ว โรคนิ่วหัวใจ ไทรอยด์ หอบหืด ติดสารเสพติด ตั้งครรภ์อายุน้อย ฯ ติดตามเยี่ยมบ้านโดยพยาบาลประจำศูนย์บริการสาธารณสุขและเจ้าหน้าที่ฝ่ายส่งเสริมสุขภาพ

6.3.3 กลุ่มมารดาและทารกหลังคลอด เยี่ยมโดย อสม. และพยาบาลในการให้คำแนะนำ การเลี้ยงลูกด้วยนมแม่ การตรวจหลังคลอด การวางแผนครอบครัว ฯ

6.3.4 กลุ่มเด็กปฐมวัย (แรกเกิด-5 ปี) ติดตามเยี่ยมบ้านโดย อสม. เพื่อเฝ้าระวัง โภชนาการ เฝ้าระวังและติดตามการเลี้ยงลูกด้วยนมแม่อย่างเดียวยังน้อย 6 เดือน การรับวัคซีน การส่งเสริมพัฒนาการ ส่งเสริมการอ่านการเล่านิทาน และติดตามให้พ่อแม่พาเด็กตรวจคัดกรองพัฒนาการโดยเจ้าหน้าที่สาธารณสุข ช่วงอายุ 9 , 18 , 36 ,42 , 60 เดือน

6.3.5 กิจกรรมเยี่ยมบ้านมารดาที่เลี้ยงลูกด้วยนมแม่อย่างเดียวยังน้อย 6 เดือน เพื่อสร้าง กระแสการเลี้ยงลูกด้วยนมแม่ในสังคม

6.4 กิจกรรมส่งเสริมสุขภาพเด็กปฐมวัย

6.2.1 จัดกิจกรรมตรวจพัฒนาการและส่งเสริมสุขภาพเด็กปฐมวัยผ่านกระบวนการ “กิน กอด เล่น เล่า” โดยสหวิชาชีพ ได้แก่ พยาบาล นักโภชนาการ ทันตแพทย์ อสม. ฯ เดือนละ 1 ครั้ง ในวันจ่ายนม-ไข่ ณ หอประชุมเทศบาลนครหาดใหญ่

6.2.2 จัดกิจกรรม “ธนาคารหนังสือนิทาน” เพื่อส่งเสริมสุขภาพเด็กปฐมวัยด้วยหนังสือ นิทานและกิจกรรมส่งเสริมการอ่าน โดยผู้ปกครองยืมหนังสือนิทานกลับไปอ่านให้ลูกฟังที่บ้าน จัดให้ยืม-คืน หนังสือนิทานเดือนละ 1 ครั้งในวันจ่ายนม-ไข่

6.5 กิจกรรมจัดอบรมแกนนำอนามัยแม่และเด็ก (อสม.จำนวน 200 คน) เพื่อให้แกนนำ อนามัยแม่และเด็กมีความรู้เรื่องการดูแลสุขภาพแม่และเด็กและสามารถนำความรู้ไปเผยแพร่และแนะนำ ประชาชนในชุมชนได้อย่างถูกต้อง

7. ผลการดำเนินงาน

7.1 กิจกรรมส่งเสริมโภชนาการแม่และเด็ก (จ่ายนม - ไข่)

จำนวนผู้ลงทะเบียนเข้าร่วมโครงการ ตั้งแต่เดือนตุลาคม 2563 - เดือนกันยายน 2564

| เดือน | ต.ค. | พ.ย. | ธ.ค. | ม.ค. | ก.พ. | มี.ค. | เม.ย. | พ.ค. | มิ.ย. | ก.ค. | ส.ค. | ก.ย. | รวม |
|-------------------------|------|------|------|------|------|-------|-------|------|-------|------|------|------|-----|
| | 63 | 63 | 63 | 64 | 64 | 64 | 64 | 64 | 64 | 64 | 64 | 64 | |
| จำนวนผู้เข้าร่วมโครงการ | 19 | 26 | 22 | 19 | 21 | 26 | 24 | 20 | 30 | 28 | 21 | 24 | 280 |

จำนวนผู้รับวัคซีน - ไข ตามทะเบียน ตั้งแต่เดือนตุลาคม 2563 - เดือนกันยายน 2564

| เดือน/ จำนวน | ต.ค. 63 | พ.ย. 63 | ธ.ค. 63 | ม.ค. 64 | ก.พ. 64 | มี.ค. 64 | เม.ย. 64 | พ.ค. 64 | มิ.ย. 64 | ก.ค. 64 | ส.ค. 64 | ก.ย. 64 | รวม |
|--------------------------|------------|------------|------------|------------|------------|-------------|-------------|------------|-------------|------------|------------|------------|-------|
| กลุ่มตั้งครรภ์ | - | 100 | 106 | 112 | 97 | 103 | 103 | 105 | 106 | 110 | 103 | 110 | 1,155 |
| กลุ่มหลังคลอด | - | 123 | 121 | 109 | 107 | 96 | 95 | 89 | 97 | 97 | 89 | 106 | 1,129 |
| กลุ่มเด็ก 6 เดือน - 1 ปี | - | 158 | 148 | 152 | 149 | 154 | 148 | 151 | 137 | 135 | 117 | 112 | 1,561 |
| รวม | - | 381 | 375 | 373 | 353 | 353 | 346 | 345 | 340 | 342 | 309 | 328 | 3,845 |

จำนวนผู้มารับวัคซีน-ไข ตั้งแต่เดือนตุลาคม 2563 - เดือนกันยายน 2564

| เดือน | ยอดรับนม - ไข (คน) | | | | งบประมาณ (บาท) |
|----------|--------------------|---------------|---------------------|-------|-------------------|
| | หญิงตั้งครรภ์ | มารดาหลังคลอด | เด็ก 6 เดือน - 1 ปี | รวม | |
| ต.ค. 63 | - | - | - | - | - |
| พ.ย. 63 | 72 | 101 | 138 | 311 | 160,512 |
| ธ.ค. 63 | 78 | 109 | 132 | 319 | 163,218 |
| ม.ค. 64 | 81 | 99 | 145 | 325 | 167,855 |
| ก.พ. 64 | 71 | 92 | 133 | 296 | 153,017 |
| มี.ค. 64 | 75 | 86 | 144 | 305 | 158,706 |
| เม.ย. 64 | 79 | 80 | 127 | 286 | 147,623 |
| พ.ค. 64 | 94 | 81 | 138 | 313 | 161,412 |
| มิ.ย. 64 | 89 | 89 | 125 | 303 | 154,975 |
| ก.ค. 64 | 92 | 81 | 126 | 299 | 153,324 |
| ส.ค. 64 | 101 | 87 | 112 | 300 | 151,688 |
| ก.ย. 64 | 93 | 83 | 85 | 261 | 130,115 |
| รวม | 925 | 988 | 1,405 | 3,318 | 1,702,445 |

ข้อมูลอนามัยแม่และเด็กที่เข้าร่วมโครงการส่งเสริมโภชนาการแม่และเด็กเชิงรุก ปีงบประมาณ 2564

| เดือน | ต.ค. | พ.ย. | ธ.ค. | ม.ค. | ก.พ. | มี.ค. | เม.ย. | พ.ค. | มิ.ย. | ก.ค. | ส.ค. | ก.ย. | รวม | ร้อยละ | ตัวชี้วัด |
|---------------------|------|------|------|------|------|-------|-------|------|-------|------|------|------|-----|--------|----------------|
| จำนวนหญิงตั้งครรภ์ | 19 | 26 | 22 | 19 | 21 | 26 | 24 | 20 | 30 | 28 | 27 | 24 | 286 | | |
| ฝากครรภ์ก่อน 12 wks | 12 | 21 | 15 | 16 | 14 | 15 | 18 | 15 | 21 | 24 | 23 | 20 | 214 | 74.83 | > ร้อยละ 60 |
| Hct < 33% (Hct1) | 7 | 4 | 5 | 2 | 5 | 5 | 4 | 1 | 6 | 8 | 6 | 3 | 56 | 19.58 | < ร้อยละ 20 |
| ได้รับการคัดกรอง | 19 | 26 | 22 | 19 | 21 | 26 | 24 | 20 | 30 | 28 | 27 | 24 | 286 | | |
| Thalassemia | | | | | | | | | | | | | | | |
| ก่อน 16 wks | 14 | 25 | 19 | 19 | 17 | 19 | 20 | 19 | 27 | 26 | 25 | 20 | 250 | | |
| หลัง 16 wks | 5 | 1 | 3 | - | 4 | 7 | 4 | 1 | 3 | 2 | 2 | 4 | 36 | | |

| เดือน | ต.ค. | พ.ย. | ธ.ค. | ม.ค. | ก.พ. | มี.ค. | เม.ย. | พ.ค. | มิ.ย. | ก.ค. | ส.ค. | ก.ย. | รวม | ร้อยละ | ตัวชี้วัด |
|-----------------------------------|------|------|------|------|------|-------|-------|------|-------|------|------|------|-----|--------|-------------|
| ผลคัดกรองเดิม | - | - | - | - | - | - | - | - | - | - | - | - | - | | |
| หญิงตั้งครรภ์อายุ <20 ปี | 1 | 0 | 3 | 1 | 1 | 1 | 3 | 5 | 5 | 4 | 1 | 1 | 26 | 9.09 | < ร้อยละ 10 |
| สถานที่ฝากครรภ์ | | | | | | | | | | | | | | | |
| รพ.หาดใหญ่ | 12 | 14 | 8 | 6 | 10 | 11 | 12 | 8 | 11 | 11 | 15 | 16 | 134 | 53.77 | |
| คลินิก | 7 | 12 | 11 | 11 | 9 | 14 | 10 | 11 | 19 | 15 | 12 | 11 | 142 | 41.19 | |
| รพ.มอ. | - | - | - | 1 | 2 | 1 | 1 | 1 | - | 1 | - | - | 7 | 4.09 | |
| รพ.เอกชน | - | - | 3 | 1 | - | - | 1 | - | - | 1 | - | - | 6 | 0.94 | |
| ครรภ์เสี่ยง | 14 | 15 | 14 | 13 | 17 | 14 | 14 | 11 | 17 | 21 | 11 | 5 | 165 | | |
| anemia (โลหิตจาง) | 7 | 4 | 5 | 2 | 5 | 5 | 4 | 1 | 6 | 8 | 6 | 3 | 56 | 33.94 | |
| Teenage (ตั้งครรภ์อายุน้อย) | 1 | - | 3 | 1 | - | 2 | 3 | 3 | 2 | 3 | 1 | 1 | 20 | 12.12 | |
| elderly grvida (ตั้งครรภ์อายุมาก) | 3 | 4 | 1 | 5 | 6 | 4 | 1 | 1 | 4 | 7 | 3 | 1 | 40 | 24.24 | |
| BMI เกิน | 2 | 5 | 5 | 3 | 4 | 2 | 2 | 2 | 2 | 3 | 1 | - | 31 | 18.79 | |
| BMI ต่ำ | 1 | 2 | - | 2 | 2 | 1 | 3 | 4 | 3 | - | - | - | 18 | 10.91 | |

7.2 กิจกรรมอบรมความรู้การดูแลสุขภาพแก่ผู้เข้าร่วมโครงการรายใหม่ (โรงเรียนพ่อแม่)

จัดอบรมให้ความรู้การดูแลสุขภาพแม่และเด็ก (โรงเรียนพ่อแม่) แก่หญิงตั้งครรภ์ทุกรายที่เข้าร่วมโครงการรวมทั้งสามี จัดอบรมเดือนละ 1 ครั้ง เวลา 08.30 -12.00 น. ณ ห้องประชุมสำนักสาธารณสุขและสิ่งแวดล้อม เทศบาลนครหาดใหญ่ ให้ความรู้ในเรื่องบทบาทพ่อแม่ การดูแลสุขภาพในช่วงตั้งครรภ์ การส่งเสริมภาวะโภชนาการ การส่งเสริมการเลี้ยงลูกด้วยนมแม่ วิทยากรผู้เชี่ยวชาญด้านการดูแลสุขภาพแม่และเด็กมาให้ความรู้ โดยในปีงบประมาณ พ.ศ. 2564 จัดอบรมความรู้ตามหลักสูตรโรงเรียนพ่อแม่ จำนวน 5 ครั้ง ตั้งแต่เดือนพฤศจิกายน 2563 - เดือนมีนาคม 2564 เฉลี่ยมีผู้เข้ารับการอบรมครั้งละ 28 คน

ตั้งแต่เดือนเมษายน ๒๕๖๔ ได้งดจัดกิจกรรมอบรมโรงเรียนพ่อแม่ เนื่องจากผลกระทบจากสถานการณ์การระบาดของโรคติดเชื้อไวรัสโคโรนา ๒๐๑๙ (COVID-๑๙) ระลอกใหม่ พบผู้ติดเชื้อไวรัสโคโรนา ๒๐๑๙ (COVID - ๑๙) เพิ่มขึ้นอย่างรวดเร็วในพื้นที่จังหวัดทั่วประเทศ รวมทั้งจังหวัดสงขลา ซึ่งเป็นหนึ่งในจังหวัดพื้นที่ควบคุมสูงสุดและเข้มงวด ได้ออกมาตรการป้องกันและควบคุมการแพร่ระบาดของโรคติดเชื้อไวรัสโคโรนา ๒๐๑๙ (COVID - ๑๙) โดยให้งดกิจกรรมที่มีการรวมกลุ่มมากกว่า ๒๕ คน และหญิงตั้งครรภ์ถือว่าเป็นกลุ่มเปราะบางที่อาจติดเชื้อได้ง่ายจึงงดจัดกิจกรรมดังกล่าว

7.3 กิจกรรมโรงเรียนพ่อแม่ในชุมชน (ให้บริการเชิงรุกเยี่ยมบ้านดูแลสุขภาพแม่และเด็ก)

7.3.1 กลุ่มหญิงตั้งครรภ์ปกติ หรือหญิงตั้งครรภ์ที่มีภาวะเสี่ยงทางสุขภาพเล็กน้อย ติดตามเยี่ยมบ้าน โดยอสม. อนามัยแม่และเด็ก เดือนละ 1 ครั้ง

7.3.2 กลุ่มหญิงตั้งครรภ์ที่มีภาวะเสี่ยงสูง ได้แก่ ภาวะโลหิตจาง โรคเบาหวาน โรคหัวใจ ไทรอยด์ หอบหืด ติดสารเสพติด ตั้งครรภ์อายุน้อย ฯ ติดตามเยี่ยมบ้านโดยพยาบาลประจำศูนย์บริการสาธารณสุขและเจ้าหน้าที่ฝ่ายส่งเสริมสุขภาพ

7.3.3 กลุ่มมารดาและทารกหลังคลอด เยี่ยมโดย อสม. และพยาบาลในการให้คำแนะนำ การเลี้ยงลูกด้วยนมแม่ การตรวจหลังคลอด การวางแผนครอบครัวฯ

7.3.4 กลุ่มเด็กปฐมวัย ติดตามเยี่ยมบ้านโดย อสม. เพื่อเฝ้าระวังโภชนาการ เฝ้าระวังและติดตามการเลี้ยงลูกด้วยนมแม่อย่างเดียวน้อยกว่า 6 เดือน การรับวัคซีน การส่งเสริมพัฒนาการ ส่งเสริมการอ่านการเล่านิทาน และติดตามให้พ่อแม่พาเด็กตรวจคัดกรองพัฒนาการโดยเจ้าหน้าที่สาธารณสุขตามช่วงอายุ

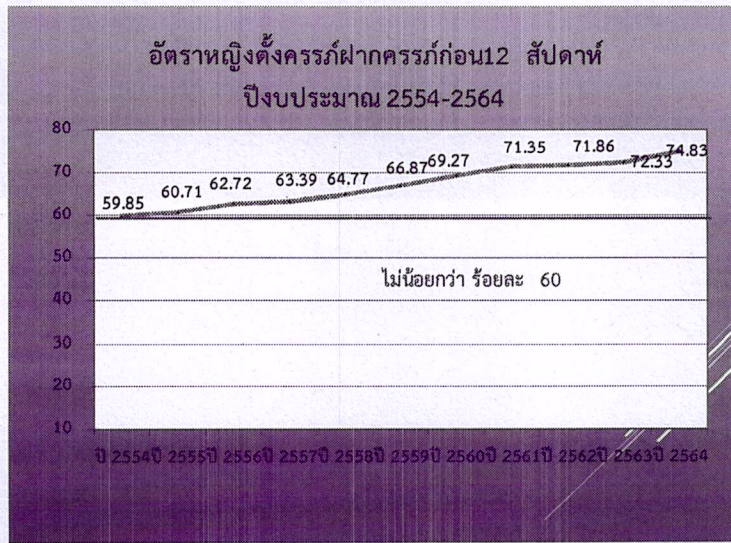
7.4 ผลลัพธ์การดำเนินงานตามตัวชี้วัดสำคัญงานอนามัยแม่และเด็ก ปีงบประมาณ 2564

| ตัวชี้วัดงานอนามัยแม่และเด็ก | เป้าหมาย | ผลการดำเนินงาน (ร้อยละ) |
|---|-------------------|-------------------------|
| 1. อัตราการฝากครรภ์ก่อนอายุครรภ์ 12 สัปดาห์ | มากกว่า ร้อยละ 60 | 74.83 |
| 2. อัตราการฝากครรภ์ครบ 5 ครั้งตามเกณฑ์ | มากกว่า ร้อยละ 90 | 84.63 |
| 3. อัตราภาวะโลหิตจางในหญิงตั้งครรภ์ (เจาะเลือดครั้งแรก) | ไม่เกิน ร้อยละ 20 | 19.58 |
| 4. อัตราทารกแรกเกิดน้ำหนักน้อยกว่า 2,500 กรัม | ไม่เกิน ร้อยละ 7 | 6.59 |
| 5. อัตราหญิงตั้งครรภ์อายุน้อยกว่า 20 ปี | ไม่เกิน ร้อยละ 10 | 9.09 |

ตารางที่ 8 เปรียบเทียบผลลัพธ์การดำเนินงาน ปีงบประมาณ 2554 - 2564

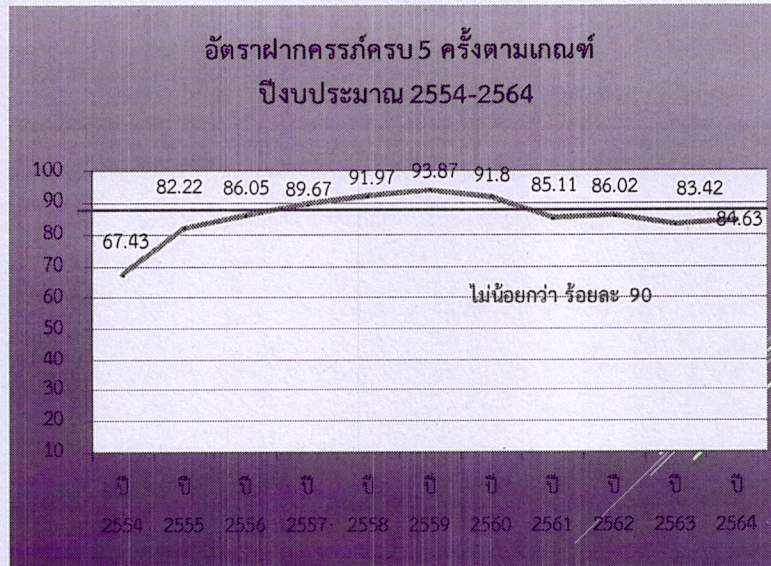
| ตัวชี้วัดงานอนามัยแม่และเด็ก | ปีงบประมาณ (ร้อยละ) | | | | | | | | | | |
|--|---------------------|---------|---------|---------|---------|---------|---------|---------|---------|---------|---------|
| | ปี 2554 | ปี 2555 | ปี 2556 | ปี 2557 | ปี 2558 | ปี 2559 | ปี 2560 | ปี 2561 | ปี 2562 | ปี 2563 | ปี 2564 |
| 1 อัตราการฝากครรภ์ก่อนอายุครรภ์ 12 สัปดาห์ (ไม่น้อยกว่าร้อยละ 60) | 59.85 | 60.71 | 62.72 | 63.39 | 64.77 | 66.87 | 69.27 | 71.35 | 71.86 | 72.33 | 74.83 |
| 2. อัตราการฝากครรภ์ 5 ครั้งตามเกณฑ์ (ไม่น้อยกว่าร้อยละ 90) | 67.43 | 82.22 | 86.05 | 89.67 | 91.97 | 93.87 | 91.80 | 85.11 | 86.02 | 83.48 | 84.63 |
| 3. อัตราภาวะโลหิตจางในหญิงตั้งครรภ์ (เจาะเลือดครั้งแรก) (ไม่เกินร้อยละ 20) | 16.57 | 18.49 | 16.96 | 12.25 | 14.09 | 17.62 | 24.18 | 20.31 | 21.58 | 19.81 | 19.58 |
| 4. อัตราทารกแรกเกิดน้ำหนักน้อยกว่า 2,500 กรัม (ไม่เกินร้อยละ 7) | 6.92 | 6.93 | 6.68 | 6.29 | 6.12 | 6.13 | 7.89 | 7.21 | 6.76 | 5.62 | 6.59 |
| 5. อัตราหญิงตั้งครรภ์อายุน้อยกว่า 20 ปี (ไม่เกินร้อยละ 10) | 11.04 | 13.10 | 11.20 | 11.05 | 10.37 | 10.13 | 11.81 | 10.16 | 10.93 | 8.81 | 9.09 |

ผลลัพธ์การดำเนินงาน ปีงบประมาณ 2554 - 2564 แสดงเป็นกราฟ ดังนี้
กราฟที่ 1 อัตราหญิงตั้งครรภ์ฝากครรภ์ก่อนอายุครรภ์ 12 สัปดาห์



การฝากครรภ์ครั้งแรกก่อนอายุครรภ์ 12 สัปดาห์ ผลการดำเนินงานสูงกว่าเป้าหมายที่กำหนดไว้ตั้งแต่ปีงบประมาณ 2555 เป็นต้นมา แต่ยังคงต้องพัฒนาอย่างต่อเนื่องเพื่อให้หญิงตั้งครรภ์ฝากครรภ์โดยเร็ว (เกณฑ์การฝากครรภ์ก่อนอายุครรภ์ 12 สัปดาห์ ไม่น้อยกว่าร้อยละ 60)

กราฟที่ 2 อัตราการฝากครรภ์ครบ 5 ครั้งตามเกณฑ์



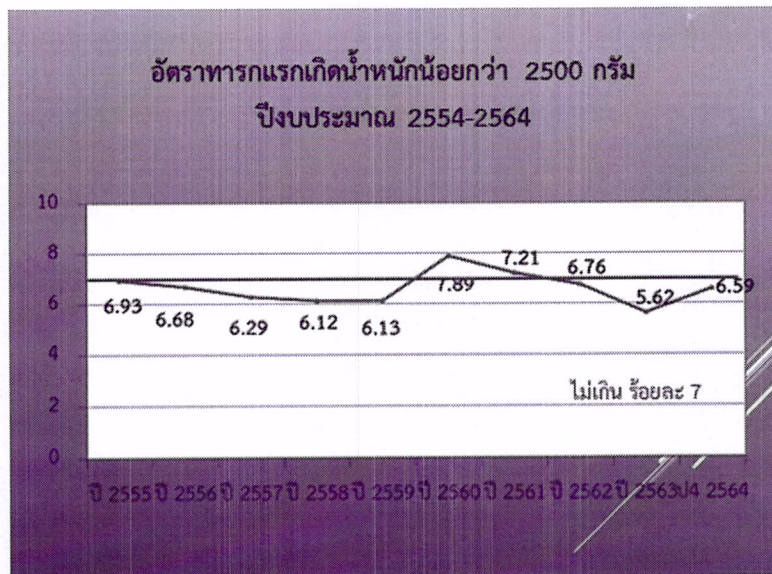
การฝากครรภ์ครบ 5 ครั้งตามเกณฑ์ กำหนดเป้าหมายไว้ไม่น้อยกว่าร้อยละ 90 ในปีงบประมาณ 2554-2557 ยังไม่สามารถดำเนินงานตามเป้าหมายที่กำหนดไว้ แต่มีแนวโน้มดีขึ้นอย่างต่อเนื่องปีงบประมาณ 2558-2560 ดำเนินการได้เกินกว่าเป้าหมาย และมีแนวโน้มลดลงในปี 2561 และดีขึ้นในปี 2562 และในปีงบประมาณ 2563 มีแนวโน้มลดลงอาจเนื่องมาจากผลกระทบจากสถานการณ์การระบาดของโรคติดเชื้อไวรัสโคโรนา 2019 (COVID-19) ซึ่งจะต้องแก้ไขโดยเน้นการเยี่ยมบ้านเชิงรุกโดย อสม. เพื่อให้ อสม.ติดตามให้หญิงตั้งครรภ์ฝากครรภ์ตามกำหนด

กราฟที่ 3 อัตราภาวะโลหิตจางในหญิงตั้งครรภ์



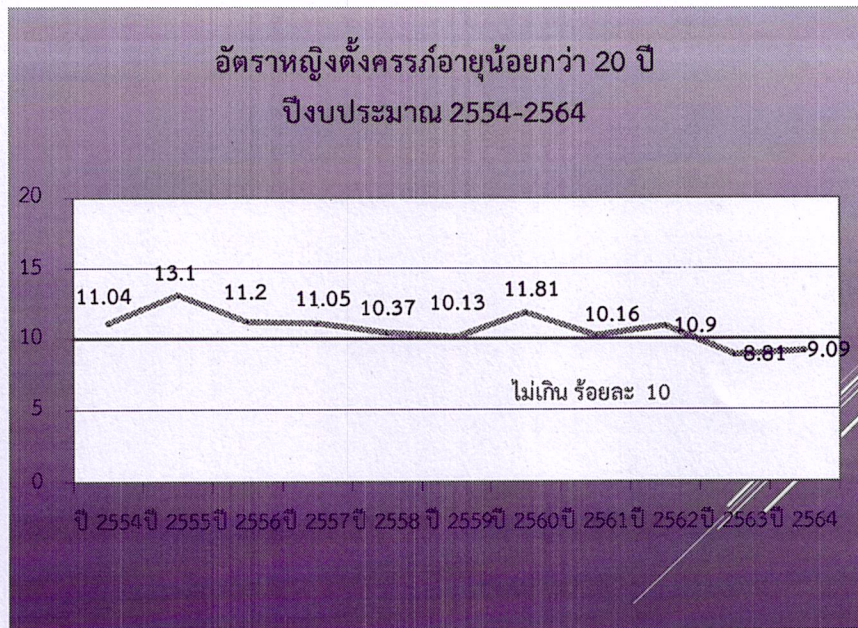
ภาวะโลหิตจางในหญิงตั้งครรภ์ ตรวจจากความเข้มข้นของเลือด (hematocrit : Hct) ในการประเมิน Hct น้อยกว่า 33 เปอร์เซ็นต์ถือว่ามีความเสี่ยงโลหิตจาง โดยจะเจาะเลือดครั้งแรกกำหนดเป้าหมายไว้ต้องไม่เกิน ร้อยละ 20 เจาะเลือดครั้งที่ 2 ตอนใกล้คลอด ต้องไม่เกินร้อยละ 10 ข้อมูลกราฟ แสดงให้เห็นว่าภาวะโลหิตจางในหญิงตั้งครรภ์ยังเป็นปัญหาอนามัยแม่และเด็กในพื้นที่เทศบาลนครหาดใหญ่ แต่มีแนวโน้มดีขึ้น ซึ่งจะต้องให้ความรู้แก่หญิงตั้งครรภ์ในเรื่องโภชนาการที่เหมาะสมในช่วงตั้งครรภ์ และมีการกระตุ้นให้หญิงตั้งครรภ์มารับประทานยาเสริมธาตุเหล็กที่แพทย์จ่ายให้อย่างต่อเนื่อง พร้อมทั้งติดตามเยี่ยมบ้านก่อนคลอด สำหรับการติดตาม Hct ครั้งที่ 2 ไม่ได้นำมาพิจารณาเนื่องจากหญิงตั้งครรภ์ส่วนใหญ่ไม่ได้รับการตรวจ Hct ครั้งที่ 2

กราฟที่ 4 อัตราทารกแรกเกิดน้ำหนักน้อยกว่า 2,500 กรัม



ทารกแรกเกิดมีน้ำหนักน้อยกว่า 2,500 กรัม ผลการดำเนินงานสามารถดำเนินงานได้ดีโดยตั้งแต่ปีงบประมาณ 2554-2559 อัตราทารกแรกเกิดน้ำหนักน้อยกว่า 2,500 กรัม ไม่เกินเกณฑ์ แต่ในปีงบประมาณ 2560 มีแนวโน้มสูงขึ้น คิดเป็นร้อยละ 7.89 ซึ่งเกินเกณฑ์ที่ตั้งไว้ คือ ไม่เกินร้อยละ 7 สาเหตุอาจเกิดจากการคลอดก่อนกำหนด ครรภ์แฝดหรือมารดาอายุน้อย ซึ่งจะต้องวิเคราะห์หาสาเหตุที่แน่ชัด เพื่อวางแผนแก้ไขปัญหาได้อย่างถูกต้องตรงประเด็นและต้องเร่งดำเนินการส่งเสริมสุขภาพมารดาขณะตั้งครรภ์ โดยการให้ความรู้ในกิจกรรมโรงเรียนพ่อแม่ การติดตามเยี่ยมบ้านในชุมชนโดย อสม. เป็นผลให้ในปี พ.ศ. 2562 และปี 2563 ทารกแรกเกิดมีน้ำหนักน้อยกว่า 2,500 กรัม มีค่าไม่เกินเกณฑ์มาตรฐาน

กราฟที่ 5 อัตราหญิงตั้งครรภ์อายุต่ำกว่า 20 ปี



หญิงตั้งครรภ์อายุต่ำกว่า 20 ปี เป้าหมายกำหนดไว้ไม่เกิน ร้อยละ 10 ผลการดำเนินงานในปีงบประมาณ 2554-2562 มีอัตราการคลอดด้วยร่นสูงกว่าเป้าหมายที่กำหนดไว้ แต่มีแนวโน้มที่ดีขึ้น โดยในปี 2563 หญิงตั้งครรภ์อายุต่ำกว่า 20 ปี มีค่าไม่เกินเกณฑ์มาตรฐาน

7.5 ผลการใช้จ่ายงบประมาณ

ได้รับงบประมาณจากกองทุนหลักประกันสุขภาพ เทศบาลนครหาดใหญ่ เป็นจำนวนเงิน ๒,๒๖๙,๐๐๐ บาท (สองล้านสองแสนหกหมื่นเก้าพันบาทถ้วน) ใช้จ่ายงบประมาณ ดังนี้

ค่าตอบแทน

- ค่าสมนาคุณวิทยากรกิจกรรมโรงเรียนพ่อแม่ จำนวน 5 ครั้ง เป็นเงิน 7,500 บาท

ค่าใช้จ่าย

- ค่าอาหารว่างและเครื่องดื่มกิจกรรมโรงเรียนพ่อแม่ จำนวน 5 ครั้ง เป็นเงิน 3,425 บาท
- ค่าจัดทำป้ายไวนิลพร้อมที่ตั้งป้ายทรงประตู เป็นเงิน 11,000 บาท

ค่าวัสดุ

- ค่าจัดซื้อวัสดุ นม-ไข่ จำนวน 11 ครั้ง เป็นเงิน 1,702,445 บาท

รวมใช้งบประมาณไปทั้งสิ้น 1,724,370 บาท
(หนึ่งล้านเจ็ดแสนสองหมื่นสี่พันสามร้อยเจ็ดสิบบาทถ้วน)
คิดเป็นร้อยละ 76.0

เงินคงเหลือส่งคืนกองทุนหลักประกันสุขภาพเทศบาลนครหาดใหญ่ทั้งสิ้น 544,630 บาท
(ห้าแสนสี่หมื่นสี่พันหกร้อยสามสิบบาทถ้วน)
คิดเป็นร้อยละ 24.03

หมายเหตุ เงินคงเหลือส่งคืน

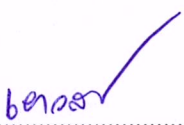
- ร้อยละ ๘๗.๘๒ เป็นเงินงบประมาณค่าจัดซื้อวัสดุ นม - ไข่ เนื่องจากในแต่ละเดือน มีผู้ไม่มารับวัสดุ นม-ไข่ เฉลี่ยเดือนละ ๔๘ คน
- ร้อยละ ๘.๖๓ เป็นค่าจัดอบรมแกนนำอนามัยแม่และเด็กและกิจกรรมอบรมความรู้ตามหลักสูตรโรงเรียนพ่อแม่ ซึ่งยกเลิกไม่ได้จัดอบรมเนื่องจากสถานการณ์การระบาดของโรคติดเชื้อไวรัสโคโรนา ๒๐๑๙

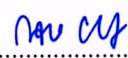
๘. ปัญหา อุปสรรคในการดำเนินงาน

ผลกระทบจากสถานการณ์การระบาดของโรคติดเชื้อไวรัสโคโรนา ๒๐๑๙ (COVID-๑๙) ทำให้จำเป็นต้องต้องยกเลิกกิจกรรมบางกิจกรรมไป ได้แก่ กิจกรรมอบรมความรู้แก่ผู้เข้าร่วมโครงการตามหลักสูตรโรงเรียนพ่อแม่ กิจกรรมอบรมแกนนำอนามัยแม่และเด็ก การจัดกิจกรรมกิน กอด เล่น เล่า เพื่อส่งเสริมการเจริญเติบโตและพัฒนาการเด็ก ซึ่งหากสถานการณ์การระบาดของโรคติดเชื้อไวรัสโคโรนา ๒๐๑๙ คลี่คลาย จะได้จัดกิจกรรมที่เป็นประโยชน์ต่อไป

๙. ข้อเสนอแนะ

ควรจัดให้มีการดำเนินโครงการในปีถัดไป


.....ผู้รับผิดชอบโครงการ
(นางเยาวลักษณ์ บุญตามชู)
นักวิชาการสาธารณสุขชำนาญการ


.....ผู้รับผิดชอบโครงการ
(นางกมลีนภกา ประสิทธิ์นุ้ย)
หัวหน้าฝ่ายส่งเสริมสุขภาพ

โครงการส่งเสริมโภชนาการแม่และเด็กเชิงรุก ประจำปี 2564



รับลงทะเบียนหญิงตั้งครรภ์เข้าร่วมโครงการ

โครงการส่งเสริมโภชนาการแม่และเด็กเชิงรุก ประจำปี 2564



กิจกรรมอบรมความรู้โรงเรียนพ่อแม่



โครงการส่งเสริมโภชนาการแม่และเด็กเชิงรุก ประจำปี 2564



กิจกรรมอบรมความรู้โรงเรียนพ่อแม่

โครงการส่งเสริมโภชนาการแม่และเด็กเชิงรุก ประจำปี 2564



กิจกรรมจ่ายวัสดุนม - ไช้



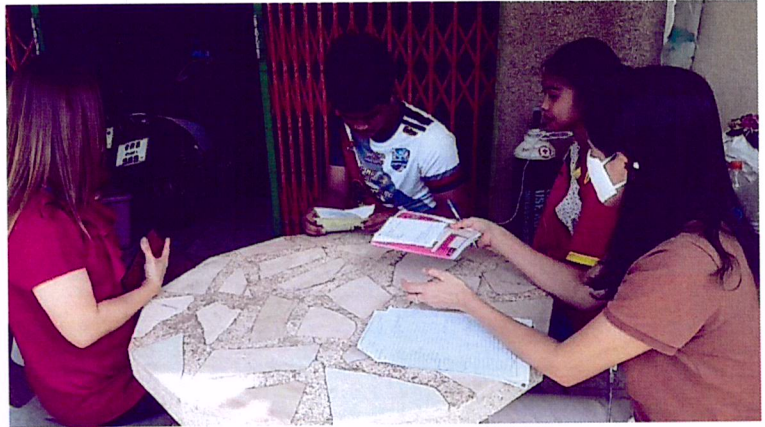
โครงการส่งเสริมโภชนาการแม่และเด็กเชิงรุก ประจำปี 2564



กิจกรรมจ่ายวัสดุนม - ไข่



โครงการส่งเสริมโภชนาการแม่และเด็กเชิงรุก ประจำปี 2564



เยี่ยมบ้านหญิงตั้งครรภ์

โครงการส่งเสริมโภชนาการแม่และเด็กเชิงรุก ประจำปี 2564



เยี่ยมมารดาทารกหลังคลอด